

FER CIUTAT

La biblioteca de Palau Solità es planteja com un edifici que ha de donar solució al programa de biblioteca i a la vegada a la connectivitat de l'avinguda Montserrat amb l'avinguda Catalunya -futur eix vertebrador de la ciutat que ha de convertir la carretera en una avinguda cívica.

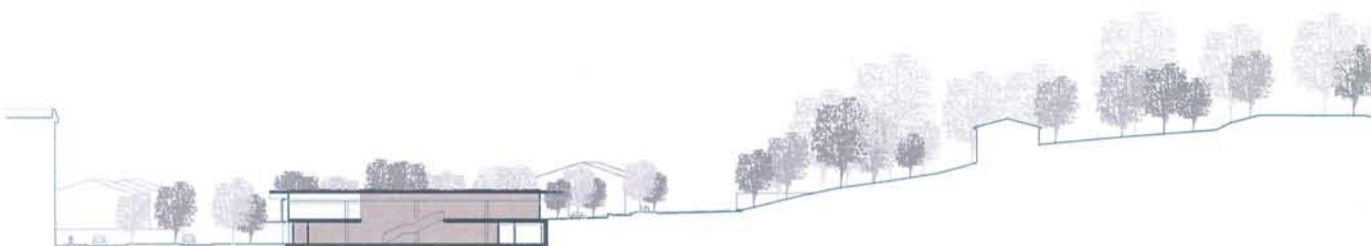
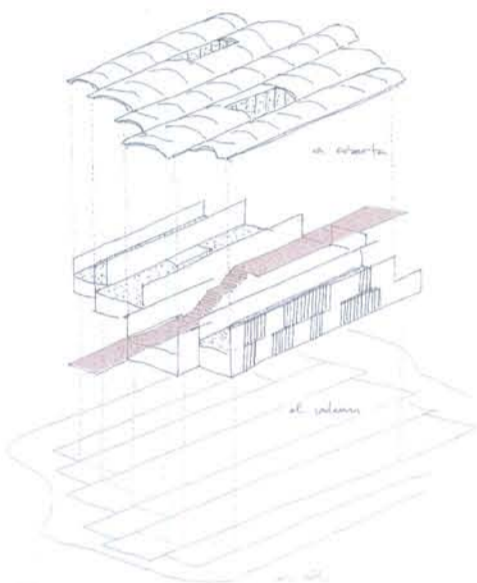
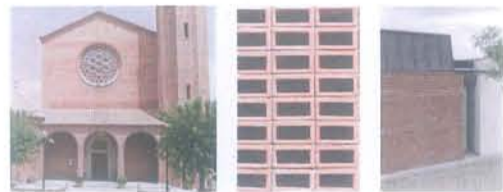
El punt de partida de la present proposta és el projecte d'un edifici amb un vestíbul-passatge. Un vestíbul que dona accés a totes les parts del programa de biblioteca i un passatge que connecta les dues avingudes, feix comercial que ha de desenvolupar-se en un futur i la zona baixa on es concentra el teixit residencial.

La biblioteca no només és un punt de trobada ciutadana sinó que també connecta espais urbans existents, ampliant la connectivitat urbana i augmentant l'intercanvi ciutadà. La funcionalitat de l'edifici transcendeix més enllà dels seus límits físics per donar respostes urbanes que augmentin el valor arquitectònic de l'edifici i millorin les prestacions urbanes.

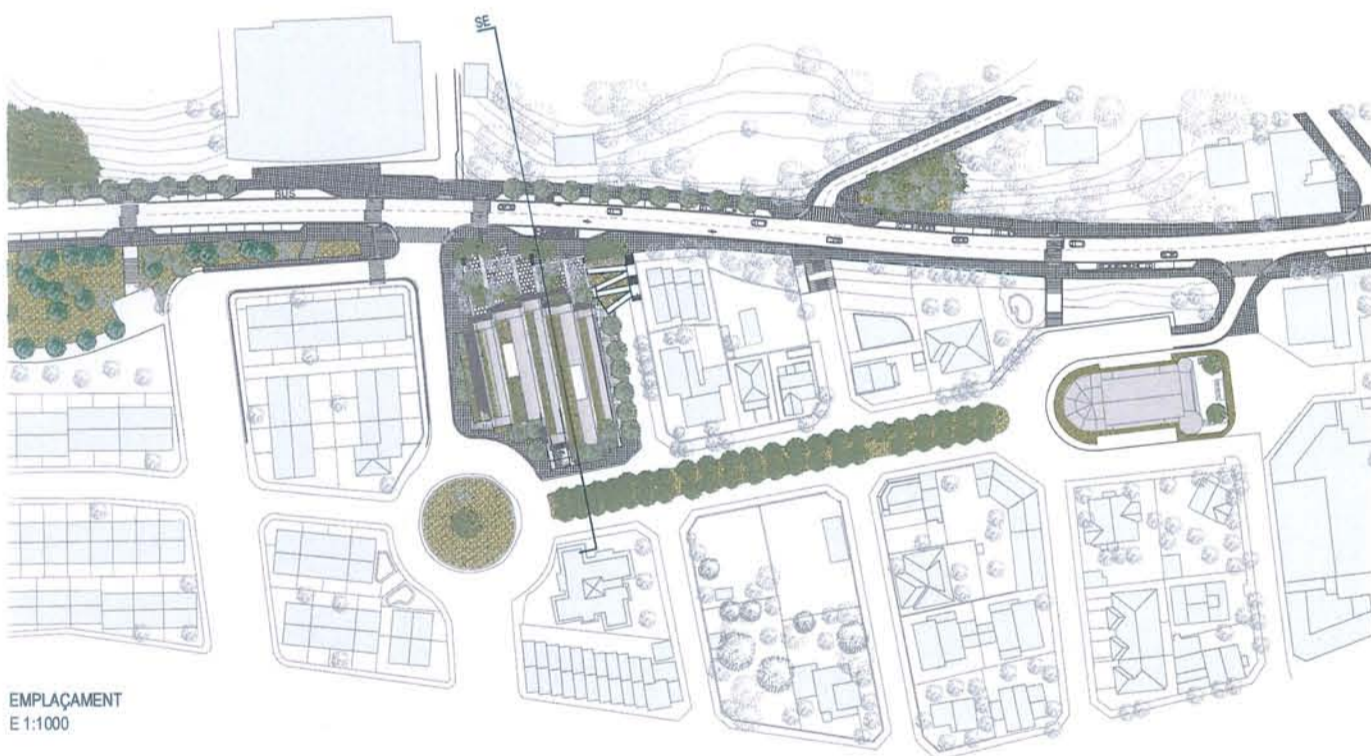
El projecte també proposa una plaça a l'avinguda Catalunya que ampliarà l'espai urbà de la futura avinguda com espai d'accés a la biblioteca i d'ús de la cafeteria.

La integració del futur edifici amb l'arbrat existent del solar i de l'entorn és el següent punt de partida del projecte, prenent la coberta de voltes de formigó prefabricat com a element configurador i la fragmentació del volum edificat com a trama d'adaptació a la forma del solar i a l'escala dels edificis unifamiliars propers.

L'arquitectura mediterrània ha donat exemples de cobertes de volta que integren l'edifici amb la vegetació del lloc i emfatitzen la llum i les vistes interiors. En aquest cas les cruïles de les voltes prenen la direcció de les pistes de petanca existents que coincideix amb l'orientació est-oest i amb la connexió de les dues avingudes. El mateix traç integra els eixos de les voltes amb el recorregut entre avingudes.



SECCIÓ EMPLAÇAMENT
E 1:500



EMPLAÇAMENT
E 1:1000



VIURE LA BIBLIOTECA

L'edifici ensenya exteriorment la connexió i el recorregut del vestíbul-passatge i interiorment orienta les vistes cap a les dues avingudes. La variació de les alçades del sostre de voltes permet ordenar les prestatgeries i les principals instal·lacions a les parts baixes i els espais de lectura i de relació a les zones amb més alçada.

El vestíbul-passatge dona accés a totes les parts del programa de biblioteca -fons general, zona infantil, sala polivalent, treball intern, arxiu i cafeteria. A la planta primera es situa l'espai de comunicació i de suport dels serveis de préstec, i a la planta baixa l'espai d'exposició i descans de l'usuari.

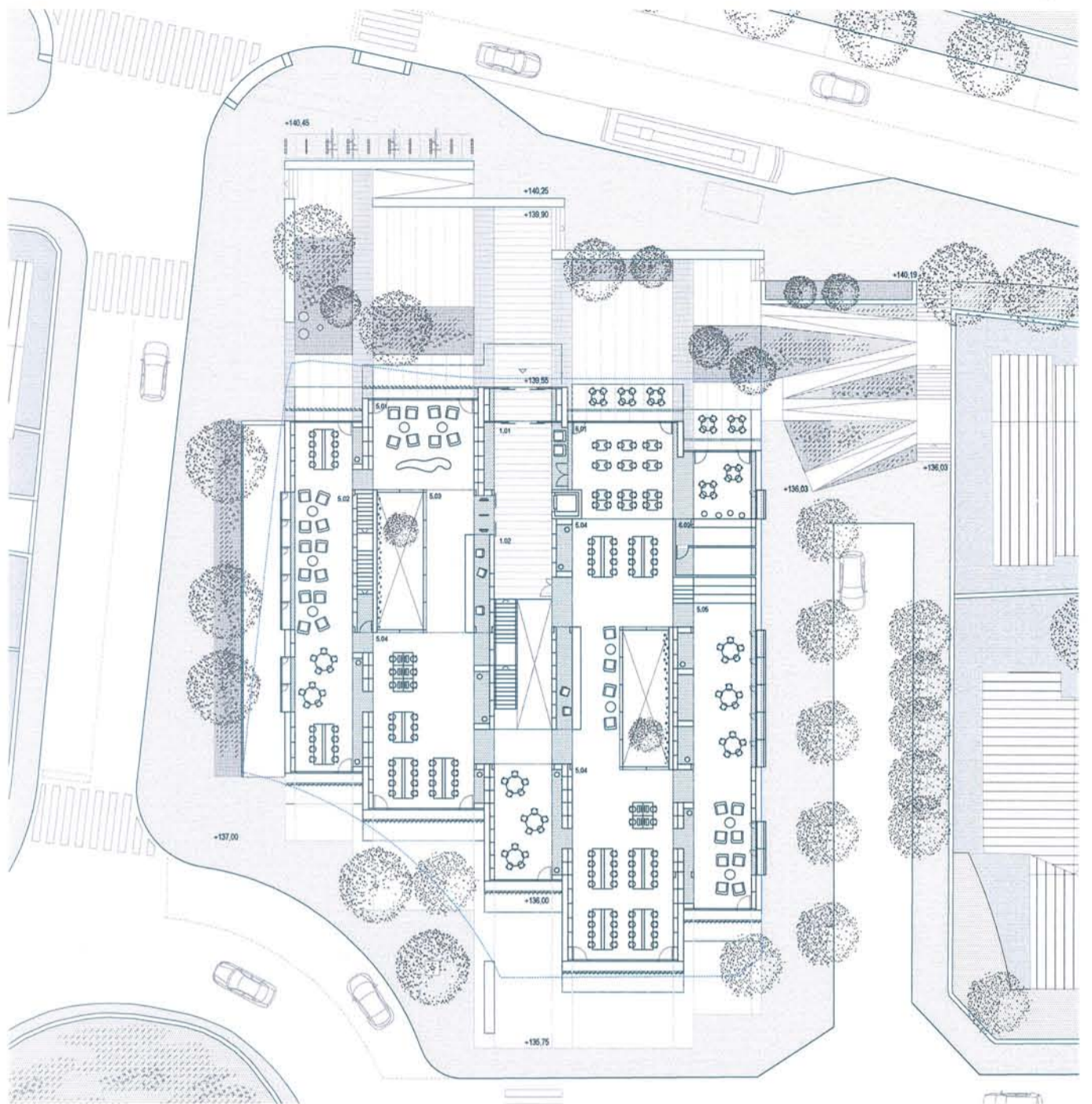
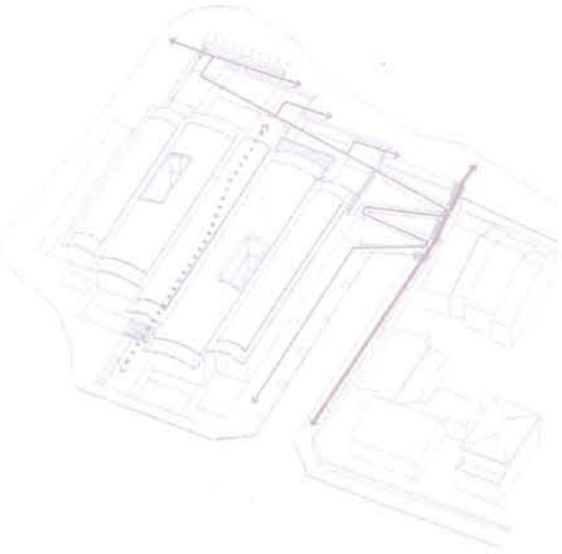
La planta superior es distribueix amb el programa complet del fons general -amb l'àrea de revistes i música amb façana a la plaça i l'espai de préstec pròxim al vestíbul- i la cafeteria amb accés doble -des del vestíbul i des de la plaça.

La planta baixa acull la zona infantil -amb els espais de família, taller i de lectura- la sala polivalent, els espais de suport i formació, l'arxiu municipal -amb l'espai de consulta documental- i el treball intern. L'arxiu i el treball intern tenen accés directe des del carrer Sant Genís i des del carrer Alzina respectivament.

La configuració dels espais longitudinals amb franges d'espais servidors dona una alta flexibilitat i adaptació a les futures transformacions de la biblioteca. La prolongació longitudinal cap a l'exterior dels espais de la planta baixa i especialment els de la planta primera proporciona una continuïtat espacial que reforça la condició de la biblioteca com espai públic.

L'àrea del fons general s'articula en franges longitudinals que acullen àmbits de lectura, treball i consulta diferencials i a la vegada units per la linealitat de les voltes. Les franges longitudinals d'espais servidors acullen les principals instal·lacions de clima i il·luminació de l'edifici.

La superfície de les voltes es cobrirà amb material fono-absorbent.

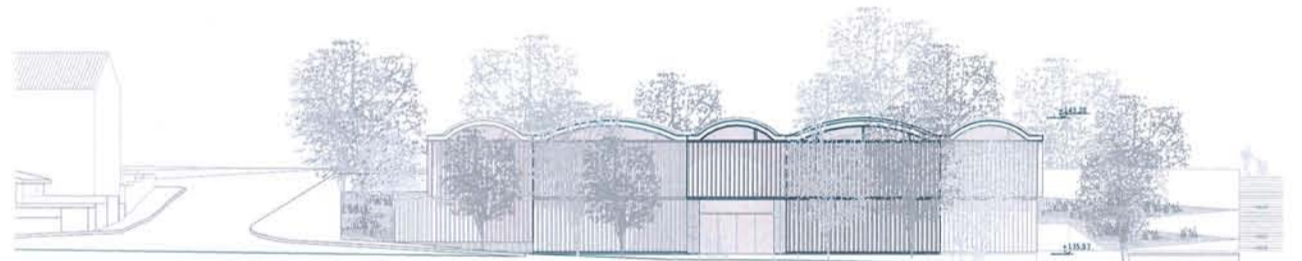


PLANTA NIVELL AV. MONTSERRAT

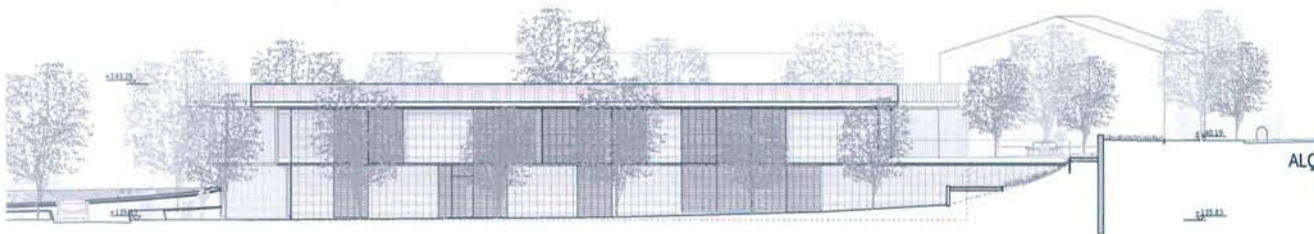
PLANTA NIVELL AV. CATALUNYA



PLANTA NIVELL AVINGUDA CATALUNYA
E 1:200



ALÇAT OEST
E 1:200

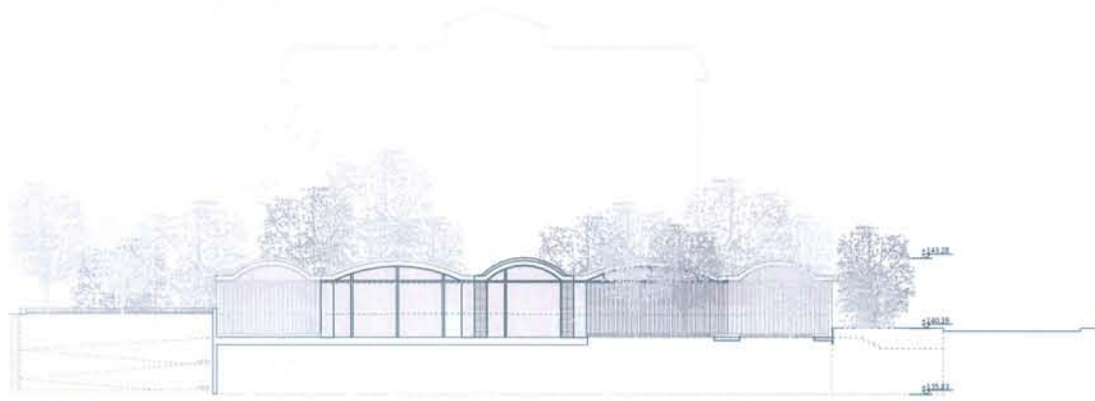


ALÇAT SUD
E 1:200

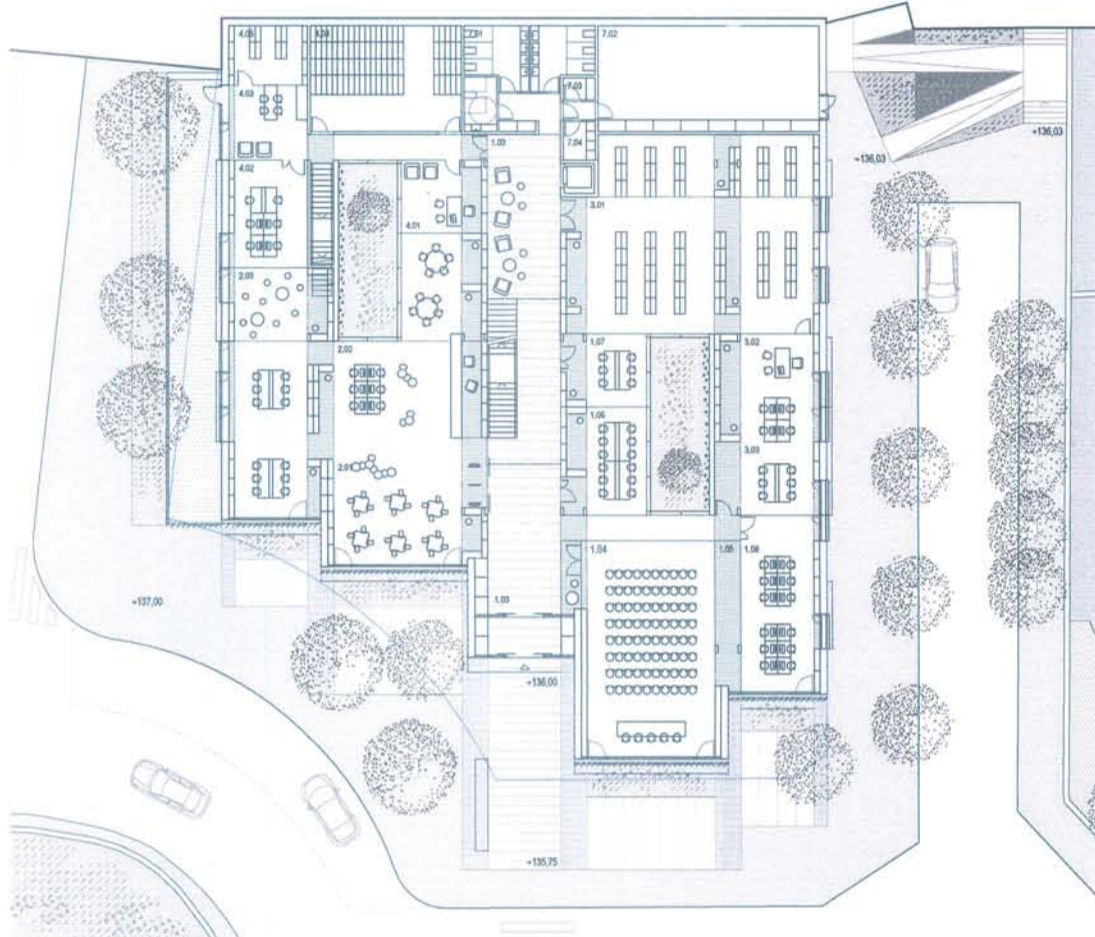
TAULA DE SUPERFÍCIES - PROGRAMA

	programa [m ²]	projecte [m ²]
1 Zona d'acollida i promoció / passatge	310	348
1.01 accés i espai de comunicació	45	60
1.02 suport servei de préstec	15	15
1.03 accés i espai d'exposició	85	85
1.04 espai polivalent	100	80
1.05 magatzem	15	12
1.06 espai de suport	25	27
1.07 espai de suport	15	18
1.08 espai de formació	30	41
2 Zona infantil	210	266
2.01 espai de família	43	
2.02 espai de lectura	140	
2.03 taller	27	
3 Zona d'arxiu	210	202
3.01 arxiu municipal	145	
3.02 espai de treball	34	
3.03 espai de consulta	31	
4 Zona de treball intern	120	124
4.01 despatx de direcció	15	18
4.02 espai de treball	25	26
4.03 espai de descans	15	18
4.04 dipòsit documental	50	48
4.05 magatzem	15	14
5 Zona General	700	710
5.01 àrea de diàries i revistes	85	75
5.02 àrea de música i imatge	45	46
5.03 arxiu de préstec	45	45
5.04 fons general	370	324
5.05 grades de lectura		20
6 Zona de Cafeteria	100	95
6.01 àrea de cafeteria		73
6.02 barra i cuina		22
Total Superfície Programa	1650	1685
7 Zona logística		
7.01 serveis		27
7.02 sala instal·lacions		78
7.03 espai de neteja		8
7.04 espai de manteniment		12
Total Superfície Útil	1815	1810
Superfícies construïdes		
planta baixa		1045
planta primera		1005
Total Superfície Construïda	2095	2050
Superfícies urbanització		
accés Av Montserrat		202
plaza accés Av Catalunya		458
accés carrer Sant Genís		167
voreria		372
Total Superfície Urbanització		1299

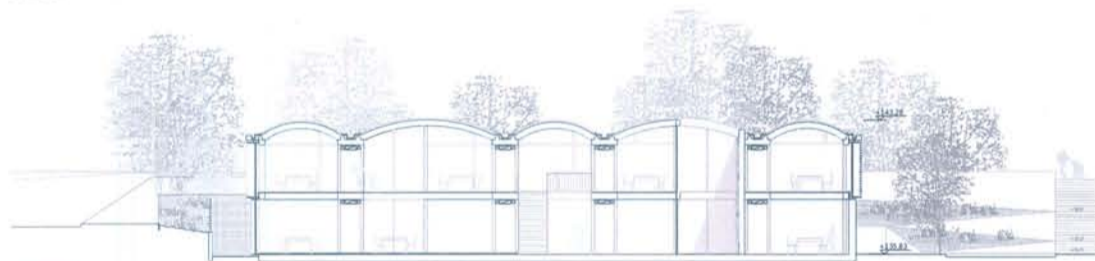




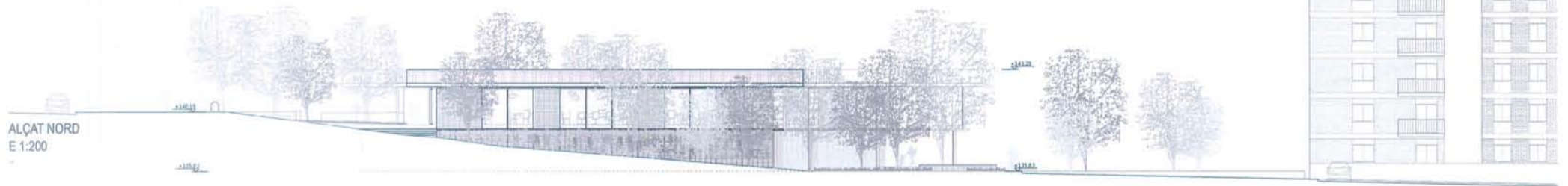
ALÇAT EST
E 1:200



PLANTA NIVELL AVINGUDA MONTSERRAT
E 1:200



SECCIÓ A
E 1:200



ALÇAT NORD
E 1:200



