



Ajuntament de
**Palau-solità
i Plegamans**

REGLAMENT INTERN DE LA POLICIA LOCAL



Aprovació
definitiva pel Ple
municipal en data
29 de juny de 2021
2021.09.23
10:51:03 +02'00'

Maria Assumpció
Rodríguez Marín
- DNI 35027531A
(TCAT)



REGLAMENT INTERN DE LA POLICIA LOCAL DE PALAU-SOLITÀ I PLEGAMANS

Ajuntament de Palau-solità i Plegamans
Plaça de la Vila,1
08184 Palau-solità i Plegamans

ajpalauplegamans 

@ajpalauplegamans 

@palauplegamans 

www.palauplegamans.cat 



Índex

PREÀMBUL	9
TÍTOL I. DISPOSICIONS GENERALS	11
Capítol I. Exposició de motius	11
Capítol II.- Comitè d'ètica.....	12
Article 1.- Codi Europeu ètica Policia	12
Article 2.- Codi d'ètica de la Policia de Catalunya	12
Article 3.- Codi ètic i de bon govern de l'Ajuntament	12
Article 4.- Comissió d'ètica de l'Ajuntament i Comitè d'ètica de la Policia Local.	12
TÍTOL II. DELS INTEGRANTS DEL COS.....	13
Capítol I.- Consideració i caràcter	13
Article 5.- Agents de l'autoritat.....	13
Article 6.- Dimensió.....	13
Article 7.- El Cap de la Policia Local.....	13
Article 8.- El Sots-cap de la Policia Local	13
Article 9.- Els comandaments	14
Article 10.- Els agents.....	14
Capítol II.-Identificació com agents de l'autoritat	14
Article 11.-Elements d'acreditació	14
Article 12.- Tarja d'identitat professional.....	14
Article 13.- Placa insígnia	14
Article 14.- Ús del elements d'identificació.....	15
Article 15.- Dipòsit dels elements d'identificació	15
Capítol III.- Uniformitat i propietat del material.....	15
Article 16.- Obligatorietat	15
Article 17.- El Cap de la Policia Local.....	15
Article 18.- Serveis sense uniforme.....	15
Article 19.- Responsabilitat	15
Article 20.- Canvi d'uniformitat.....	16
Article 21.- El número d'identificació.....	16



Article 22.- Material de dotació	16
Article 23.- Arma de foc	16
Capítol IV.- Presentació física al servei.....	16
Article 24.- Imatge personal.....	16
Article 25.- Cabell.....	16
Article 26.- Barba i bigoti.....	17
Article 27.- Ornaments.....	17
Article 28.- Pírcings	17
Article 29.- Tatuatges.....	17
Article 30.- Discrepàncies i dubtes.....	17
Capítol V.- Salutacions	17
Article 31.- Salutacions.....	17
Article 32.- Concepte	18
Article 33.- Deure de saludar	18
Article 34.- Formes de saludar	18
Article 35.- Salutació amb gorra.....	18
Article 36.- Salutació sense gorra.....	18
Article 37.- Novetats	19
Capítol VI.- Normes bàsiques de conducta	19
Article 38.- Normes bàsiques de conducta	19
Article 39.- Imatge corporativa	19
Article 40.- Diligència	19
Article 41.- Integritat.....	19
Article 42.- Llenguatge i bones maneres.....	19
Article 43.- Descansos.....	20
Article 44.- Consum d'alcohol	20
Article 45.- Consum de drogues.....	20
Capítol VII.- Relacions amb la comunitat.....	20
Article 46.- Relació i tracte dels integrants amb la ciutadania	20
Capítol VIII.- Dels drets dels integrants de la Policia Local	21
Article 47.- Formació.....	21



Article 48.- Mitjans tècnics.....	21
Article 49.- Remuneració	21
Article 50.- Drets sindicals.....	21
Capítol IX.- Dels deures i les obligacions: funcions, principis bàsics d'actuació	22
Article 51 .- Funcions bàsiques.....	22
Article 52 .- Tasques de col·laboració altres cossos de policia	23
Article 53 .- Els principis bàsics d'actuació	23
Article 54 .- Ordenament jurídic	23
Article 55 .- Tractament de detinguts	23
Article 56 .- Dedicació professional.....	24
Article 57 .- Secret professional	24
Article 58 .- Responsabilitat	24
Article 59.- Incompatibilitats.....	24
TÍTOL III. DE L'ACCÉS I LA PROMOCIÓ.	25
Capítol I. Règim d'accés i promoció	25
Article 60.- Norma general.....	25
Article 61.- Ingress.....	25
Article 62.- Requisits mínims.....	25
Article 63.- Proves.....	26
Article 64.- Promoció interna.....	26
Article.- 65.- Escala executiva.....	26
Article 66.- Tipus de mobilitat interna	26
Article 67.- Mobilitat vertical	26
Article 68.- Ocupació provisional	27
Article 69.- Mobilitat horitzontal.....	27
Article 70.- Mobilitat funcional	27
Article 71.- Mobilitat horària i de torn	27
Article 72.- Mobilitat horitzontal unitat d'escamots	27
Article 73.- La carrera professional horitzontal.....	28
Article 74.- El Pla de carrera professional.....	28
Capítol II. De la formació.....	28



Article 75.- La formació.....	28
Article 76.- Tipus de formació segons matèria.....	28
Article 77.- Tipus de formació segons disposició	29
Article 78.- Pla de formació.....	29
Article 79.- Actualització	29
TÍTOL IV. DEL RÈGIM ESTATUTARI	29
Capítol I. Disposicions generals.....	29
Article 80.- Disposicions generals	30
Capítol II. De la seguretat i higiene.....	30
Article 81.- Concepte	30
Article 82.- Estratègia corporativa	30
Article 83.- Procediment d'actuació.....	30
Article 84.- Els àmbits d'actuació	30
Capítol III.- Segona activitat	31
Article 85. Objecte	31
Article 86.- Règim.....	31
Article 87.- Procediment	32
Article 88.- Règim de jornada.....	33
Article 89.- Assignació de funcions i tasques	33
Article 90.- Distintius i armament	35
Capítol IV. Dels premis i recompenses.....	35
Article 91.- Atorgament i tipus de medalles.....	35
Article 92.- Medalla d'or	36
Article 93.- Medalla d'argent	36
Article 94.- Medalla de bronze.....	36
Article 95.- Retirada medalles atorgades	37
Article 96.- Felicitacions	37
Article 97.- Membres honoraris	38
TÍTOL V. DEL RÈGIM DISCIPLINARI.....	38
Article 98.- Definició.....	38
Article 99.- Principis reguladors de l'activitat policial	38



Article 100.- Investigació interna irregularitats.....	39
Article 101.- Llei 16/91 de les policies locals de Catalunya	39
Article 102.- Rellevància del Reglament.....	39
Article 103.- Decret 179/2015	39
Article 104.- La instrucció dels processos disciplinaris.....	40
TÍTOL VI.- DE L'ORGANITZACIÓ I L'ESTRUCTURA.....	41
Capítol I. Organització	41
Article 105.- Objectius funcionals	41
Article 106.- Mecanismes de control	42
Article 107.- Comunicació interna i coordinació	42
Article 108.- Mecanismes de supervisió.....	42
Article 109.- Rendiment de comptes	42
Article 110.- Festivitat de la Policia Local	43
Capítol II. Estructura	43
Article 111.- ORGANIGRAMA FUNCIONAL DE LA POLICIA LOCAL	45
Article 112.- Els conceptes.....	46
Article 113.- La Prefectura	46
Article 114.- La coordinació d'Àrees	46
Article 115.- Cap de torn.....	47
Article 116.- ÀREA DE SUPORT	47
1.- Oficina d'anàlisi i planificació	47
2.- Oficina de suport	48
2.1.- Sub oficina d'armament i tir	49
2.2.- Sub oficina de comunicació i xarxes socials de la policia local	49
3.- Oficina de denúncies i relacions amb la ciutadania	49
4.- Oficina d'atenció a la dona	50
Article 117.- ÀREA OPERATIVA.....	51
1.- Unitat d'escamots.....	51
2.- Unitat de proximitat	52
3.- Unitat de Mobilitat Segura.....	52
Article 118.- ORGANIGRAMA DE LLOCS DE TREBALL DE LA POLICIA LOCAL	52



TÍTOL VII. DE LA UNIFORMITAT, ELS RECURSOS MATERIALS I L'ÚS DEL MATERIAL POLICIAL. 56

Capítol I. De la uniformitat i emblemes.....56

Article 119. Definició i normes generals.56

Article 120.- Peces homologades56

Article 121.- Modalitats d'uniformitat.57

Article 122.- Descripció57

Article 123.- Reposició de peces57

Article 124.- Ús de les peces d'uniformitat57

Article 125.- Destrucció peces uniformitat57

Article 126.- Els distintius de grau.....57

Capítol II. Armament de foc58

Article 127.- Consideracions generals58

Article.- 128.- Arma oficial59

Article 129.- L'arma de foc de la Policia Local. Tipus i procediments.....59

Capítol III.- Dispositius de conducció elèctrica63

Article 130.- Definició i característiques bàsiques64

Article 131.- Potestat d'Alcaldia64

Article 132.- Situacions d'ús.....64

Article 133.- Procediment d'ús64

Article 134.- Requisits indispensables64

Article 135.- Situacions que impossibiliten l'ús65

Article 136.- Persones autoritzades a utilitzar-los.....65

Capítol III.- Eines d'ús policial.....66

Article 137.- Eines d'ús policial66

Article 138.- Defensa o bastó policial semi rígida66

Article 139.- Bastó extensible66

Article 140.- Manilles metàl·liques.....66

Article 141.- Brides.....66

Article 142.- Cintes de contenció física67

Article 143.- Casc per a persones detingudes67

Article 144.- Elements protectors68



Capítol IV. Els equipaments tècnics de caràcter col·lectiu.	69
Article 145.- La Comissaria de la Policia Local.....	69
Article 146.- Equips de Videovigilància	70
Article 147.- Material de caràcter probatori	70
Article 148.- Equips de comunicacions	70
Article 149.- Material de senyalització excepcional	71
Capítol V.-Els complements tècnics personals.	71
Article 150.- Definició.....	71
Article 151.- Relació	71
Capítol IV. Els vehicles.....	71
Article 152.- Vehicles de quatre rodes	71
Article 153.- Motocicletes.....	72
Article 154.- Bicicletes.....	72
Article 155.- Altres recursos de mobilitat policial	72
Disposició derogatòria	72
Disposicions finals	72



PREÀMBUL

La Policia Local a Catalunya

A Catalunya la Policia Local compta a l'actualitat amb 215 cossos legalment constituïts pels corresponents ajuntaments i que donen servei directe a més del 90% de la població de Catalunya. Composada per gairebé 11.000 integrants representen el 40% dels efectius del total de la Policia de Catalunya. La Policia Local de Palau-solità i Plegamans, objecte del present Reglament, n'és un d'ells.

Missió, Visió i Valors

La Policia Local de Palau-solità i Plegamans té com a *Missió* vetllar per la protecció de l'exercici de drets i llibertats, així com de la seguretat ciutadana i de la convivència. La protecció dels béns i de les persones n'és una de les seves obligacions principals.

La *Visió* des d'on s'han de desenvolupar aquests objectius és la de constituir-se com un referent en el territori en el qual té competències per actuar. El coneixement de l'espai físic i humà, així com el fet de pertànyer a l'administració que està més propera a la ciutadania, ha de permetre que es converteixi en un Servei Bàsic de Policia (SBP) de referència que permeti donar respostes a la majoria de les necessitats que demandi la ciutadania i vehicular i articular on correspongui del sistema de seguretat pública aquelles que no es trobi en disposició legal o funcional d'abastar.

Tot plegat, això només es podrà portar a terme desenvolupant i consolidant una organització orientada a l'eficiència i la qualitat, amb *valors* ètics profundament democràtics, com són els propis d'un Estat social i de Dret.

Dimensió

La Policia Local de Palau-solità i Plegamans, en el moment d'aprovar el present Reglament, compta amb una plantilla orgànica aprovada a la Relació de Llocs de Treball (RLT) de 31 integrants. Això la situa en la franja dels cossos de policia de dimensió petita-mitjana (de 21 a 50 integrants). Aquesta franja agrupa al 30% del total de cossos de Policia Local de Catalunya.

Estructura territorial

La Llei 4/2003, de 7 d'abril, d'ordenació del sistema de seguretat pública de Catalunya, estableix que l'estructura territorial de la Policia de Catalunya queda conformada per la Regió Policial (RP) i l'Àrea Bàsica Policial (ABP). La Policia Local de Palau-solità i Plegamans està integrada a la Regió Policial Metropolitana Nord, amb seu a la ciutat de Granollers. Aquesta Regió Policial està integrada pel Cos de Mossos d'Esquadra i 75 cossos de Policia Local (un 35% del total de tota Catalunya) amb gairebé 3.000 efectius. Les Regions Policials estan conformades per la suma de les Àrees Bàsiques Policials, segons recull la mateixa Llei:



Article 19

Àrees bàsiques policials

1. L'àrea bàsica policial és la unitat mínima, geogràfica i poblacional, dotada d'uns serveis bàsics per a l'atenció primària de les demandes de prevenció, seguretat ciutadana, control del trànsit i investigació de primer nivell. El servei bàsic es compon, d'una banda, d'una comissaria principal de la policia de la Generalitat-mossos d'esquadra i de les altres comissaries desconcentrades que requereixin les necessitats i l'extensió de l'àrea, i, de l'altra, dels cossos de policia local que hi hagi al territori, coordinats per les juntes locals corresponents.

Les àrees bàsiques pertanyents a la RMN són:

Àrea Bàsica Policial Arenys de Mar, Àrea Bàsica Policial Badalona, Àrea Bàsica Policial Cerdanyola, Àrea Bàsica Policial Granollers, Àrea Bàsica Policial Mataró, Àrea Bàsica Policial Mollet del Vallès, Àrea Bàsica Policial Premià de Mar, Àrea Bàsica Policial Rubí, Àrea Bàsica Policial Santa Coloma de Gramenet, Àrea Bàsica Policial Terrassa i Àrea Bàsica Policial Sabadell, (que és a la que pertany la Policia Local de Palau-solità i Plegamans. Comprèn els següents municipis: Castellar del Vallès, Gallifa, *Palau-solità i Plegamans*, Polinyà, Sabadell, Sant Llorenç Savall, Sant Quirze del Vallès, Santa Perpètua de Mogoda i Sentmenat). La Comissaria de referència del Cos de Mossos d'Esquadra per a la Policia Local de Palau-solità i Plegamans és la Comissaria de Districte (CD) de Santa Perpètua de Mogoda, a l'igual que ho és de les Polícies Locals de Polinyà i Santa Perpètua de Mogoda.

Objectius estratègics

Els objectius estratègics que pretén assolir el present Reglament són quatre:

- 1.- Donar compliment a allò establert a la Llei 16/91, de 10 de juliol, de les policies locals de Catalunya en la disposició final segona.
- 2.- Desplegar la potestat reglamentària de la corporació.
- 3.- Definir i consolidar l'organització i l'estructura de la Policia Local de Palau-solità i Plegamans de manera que esdevingui un instrument fonamental per assolir una policia moderna i de qualitat que pugui realitzar les funcions que té legalment encarregades amb el màxim d'eficiència.
- 4.- Regular els drets, deures, atribucions i relacions del personal de la Policia Local.

En aquest sentit, es considera que comptar amb un Reglament per a la Policia Local no només esdevé una obligació legal sinó que ha de constituir una eina dinàmica i imprescindible per garantir la prestació d'un servei públic de qualitat que s'insereixi de manera adequada en el Sistema de Seguretat Pública de Catalunya. La prestació directa mitjançant gestió pública d'un servei de policia municipal requereix regular, definir, fixar i consolidar fins al mínim detall tots els àmbits i aspectes que incideixen en una organització que té funcions directes sobre l'exercici dels drets i llibertats de la ciutadania i també en la seva qualitat de vida.

Només d'aquesta manera la Policia Local podrà garantir que actua amb neutralitat i transparència, orientada a proporcionar la màxima qualitat i eficiència en els serveis que presta. Només així la ciutadania podrà tenir confiança i satisfacció en el seu Cos de Policia Local.



Aquest Reglament intern no tracta en cap cas sobre les condicions laborals, ni pel que fa als horaris, ni als ritmes treball, així com tampoc sobre les retribucions. Tots aquests aspectes complementaris –encara que molt importants- tenen el seu espai en l’acord de les condicions de treball i estan, per tant, sotmeses a la negociació i acord entre l’administració i la representació de personal.

TÍTOL I. DISPOSICIONS GENERALS

Capítol I. Exposició de motius

La Policia Local de l’Ajuntament de Palau-solità i Plegamans és una organització jeràrquica al servei de les persones que es posa a disposició de les autoritats que han estat elegides de manera democràtica. És un institut armat de naturalesa civil, amb estructura i organització jeràrquica, que es regeix pel que fa al seu règim estatutari pels principis generals dels capítols II i III del títol I, i per la secció 4ª del capítol IV del títol II de la Llei de forces i cossos de seguretat, de 13 de març de 1986, per la Llei 16/91, de 10 de juliol, de les policies locals i les disposicions que la despleguin, per aquest reglament i per les altres normes específiques dictades per aquest ajuntament i per la legislació vigent del règim local i de la funció pública de Catalunya.

La Policia Local és un cos únic depenent de l’Ajuntament de Palau-solità i Plegamans, l’àmbit d’actuació de la qual és el terme municipal i que es regeix d’acord amb el seu règim estatutari segons els principis generals establerts a la Llei Orgànica 2/1986, de 13 de març, de Forces i Cossos de Seguretat, i segons les disposicions legals de caràcter general i policial que regeixin en cada moment.

El Reglament municipal de la Policia Local de Palau-solità i Plegamans pretén adaptar les normes en vigor als principis d’actuació dels cossos i forces de seguretat, amb la particularització necessària segons la seva singularitat i atès l’interès públic del municipi, amb la regulació sistemàtica dels drets, deures, atribucions i relacions de cada membre de la Policia Local.

De manera simultània també pretén establir l’estructura, l’organització i les peculiaritats pròpies d’un cos armat, tant en l’aspecte ètic com en el social, tècnic i material.

El Reglament, com a conseqüència de tot això, estableix un conjunt de deures professionals que cal respectar i el sistema d’honors i recompenses respecte de les actuacions dels funcionaris i funcionàries que s’hagin portat a terme amb cautela i dedicació especials.

El Reglament desplega, d’acord amb la disposició final segona de la Llei de les policies locals, els preceptes corresponents de la normativa aplicable a l’àmbit municipal i segons la potestat reglamentària de la corporació



i significa un complement que tipifica i particularitza els drets i deures professionals de la Policia Local, d'acord amb els principis d'una societat democràtica i respectuosa amb els drets fonamentals de la persona.

Tots aquells articles d'aquest Reglament que hagin de ser desenvolupats normativament ho seran a través de Decrets o Resolucions d'Alcaldia. Aquest desenvolupament també es portarà a terme a través de *Comunicats del Cos*, *Circulars*, *Procediments Normalitzats de Treball* i *Ordres de servei*. Seran d'obligada consulta diària per part de totes les persones integrants de la plantilla mitjançant els canals que s'estableixin en cada moment (brifings, correu electrònic o taulell d'anuncis).

Capítol II.- Comitè d'ètica

L'Ajuntament de Palau-solità i Plegamans disposa d'un Codi d'Ètica i de Bon Govern, que recull, entre d'altres, els principis, les regles i els models de conducta a seguir per les persones que ocupen càrrecs electes i per a tot el personal de la Corporació, de manera que també serà d'aplicació a les persones que formen part del Cos de la Policia Local.

Article 1.- Codi Europeu ètica Policia

La Policia Local de Palau-solità i Plegamans incorpora com a propi per a la seva aplicació el Codi Europeu d'ètica de la Policia, aprovat per la Recomanació REC (2001)10 del Comitè de Ministres del Consell d'Europa.

Article 2.- Codi d'ètica de la Policia de Catalunya

La Policia Local de Palau-solità i Plegamans incorpora com a propi per a la seva aplicació l'Acord GOV/25/2015, de 24 de febrer, pel qual s'aprova el Codi d'ètica de la Policia de Catalunya.

Article 3.- Codi ètic i de bon govern de l'Ajuntament

La Policia Local de Palau-solità i Plegamans incorpora com a propi per a la seva aplicació el Codi ètic i de bon govern de l'Ajuntament de Palau-solità i Plegamans.

Article 4.- Comissió d'ètica de l'Ajuntament i Comitè d'ètica de la Policia Local.

El Decret 222/2013 estableix el Reglament d'Organització i funcionament del Comitè d'Ètica de la Policia de Catalunya.

La disposició addicional sisena de la Llei 16/91 de 10 de juliol, de les policies locals de Catalunya permet a l'Ajuntament constituir un Comitè d'ètica de la policia local, del qual l'Alcalde/essa n'ha de tenir la Presidència.

El present article recull aquesta possibilitat per tal de constituir l'esmentat comitè quan es doni la decisió de l'Alcalde/essa.



En cas que no es consideri adient comptar amb un comitè d'ètica específic per a la Policia local, les qüestions ètiques relatives a aquest Cos policial seran tractades per la comissió d'ètica de l'Ajuntament de Palau-solità i Plegamans.

En cas que es decidís crear un comitè d'ètica de la Policia Local seria necessari elaborar un Reglament que establís el seu funcionament.

TÍTOL II. INTEGRANTS DEL COS

Capítol I.- Consideració i caràcter

Article 5.- Agents de l'autoritat

Qui integri la Policia Local, en l'exercici de les seves funcions, tindran a tots els efectes legals el caràcter d'agents de l'autoritat.

Article 6.- Dimensió

La Policia Local de Palau-solità i Plegamans, per la seva dimensió, no tindrà en la seva estructura organitzativa, càrrecs propis de l'escala superior.

Article 7.- Cap de la Policia Local

La Policia Local de Palau-solità i Plegamans tindrà com a Cap un/a Inspector/a pertanyent a l'escala executiva, tal com s'estableix a l'article 26 de la Llei 16/91 de les policies locals de Catalunya. En absència seva, l'Alcaldia designarà la persona substituïda provisional seguint allò establert a la mateixa llei.

Article 8.- Sots-cap de la Policia Local

Es crea la figura de Sots-cap de la Policia Local que la detemprarà de manera natural el/la Sotsinspector/a pertanyent a l'escala intermèdia, qui s'encarregarà a més de les funcions pròpies del seu càrrec, de substituir de manera provisional aquí desenvolupil la funció de Cap de la Policia Local davant d'absències prolongades i de la manera que determini l'alcalde/essa en cada situació concreta.



En cas que la plaça de sotsinspector/a no es trobi coberta per cap funcionari alcaldia, previ informe de qui desenvolupi les funcions de Cap de la Policia Local, es podrà cobrir les funcions de sots-cap amb un/a sergent/a.

Article 9.- Comandaments

Els comandaments del Cos seran els i les sergents, pertanyents a l'escala intermèdia i els i les caporals, pertanyents a l'escala bàsica.

Article 10 .- Agents

El cos d'agents, pertanyents a l'escala bàsica conformaran la base jeràrquica de la policia local.

Capítol II.-Identificació com agents de l'autoritat

Article 11 .-Elements d'acreditació

Constitueixen els elements d'acreditació professional la tarja d'identitat professional i la placa insígnia. Tenen caràcter personal i intransferible.

Article 12 .- Tarja d'identitat professional

1.- La tarja d'identitat professional és propietat de l'Ajuntament.

2.- La tarja d'identitat professional acredita la condició d'agent de l'autoritat que com a membre de la Policia Local correspon a la persona titular.

3.-La tarja perd la seva validesa quan la persona titular cessa en la prestació dels serveis, ja sigui amb caràcter temporal o definitiu, moment en el que haurà de ser retornada als comandaments policials en la forma en la que s'estableixi.

4.-Les característiques tècniques de la tarja d'identitat professional seran fixades en cada moment per l'Alcaldia seguint les recomanacions o directrius de la Subdirecció de Coordinació de la Policia de Catalunya en cas que se n'hagin establert.

Article 13 .- Placa insígnia

1.- La placa insígnia és propietat de l'Ajuntament.

2.- La placa insígnia garanteix de manera immediata la pertinença a la Policia Local de la persona usuària legítima.

3.-La tarja perd la seva validesa quan la persona titular cessa en la prestació dels serveis, ja sigui amb caràcter temporal o definitiu, moment en el que haurà de ser retornada als comandaments policials en la forma en la que s'estableixi.

4.-Les característiques tècniques de la placa insígnia professional seran fixades en cada moment per l'Alcaldia seguint les recomanacions o directrius de la Subdirecció de Coordinació de la Policia de Catalunya en cas que se n'hagin establert.



Article 14.- Ús del elements d'identificació

- 1.- La tarja i la placa insígnia s'hauran de portar sempre de manera conjunta a la cartera porta-documents oficial facilitada per l'Ajuntament.
- 2.- No es podrà utilitzar una tarja identificativa ni una placa diferents a les que hagin estat atorgades per l'Ajuntament.
- 3.- Els elements d'identificació s'hauran de mostrar sempre que el ciutadà o ciutadana ho demani en una intervenció policial uniformada prestant servei oficial al municipi.
- 4.- Els elements d'identificació s'hauran de mostrar sempre i d'ofici quan es realitzi una intervenció policial de paisà prestant servei oficial al municipi.
- 5.- Sempre que estant fora de servei s'intervingui en una situació relacionada amb l'auxili o la seguretat ciutadana, s'hauran de mostrar els elements d'identificació si es vol acreditar la condició d'agents de l'autoritat.

Article 15.- Dipòsit dels elements d'identificació

La tarja d'identitat professional i la placa insígnia seran entregades quan les persones titulars cessin en el servei actiu o estiguin en situació de suspensió de funcions. La Prefectura de la Policia establirà en cada moment el mecanisme d'entrega i les característiques del dipòsit o el destí dels elements retirats.

Capítol III.- Uniformitat i propietat del material

Article 16.- Obligatorietat

És obligatori l'ús de l'uniforme en tots els actes del servei per a qui composi la Policia Local. Restarà prohibit el seu ús fora d'hores de servei o dels actes que es derivin de les seves funcions, excepte en aquells casos que ho autoritzi la Prefectura.

Article 17.- Cap de la Policia Local

El o la Cap de la Policia Local, per la naturalesa directiva de les seves funcions, podrà no portar l'uniforme reglamentari quan ho consideri necessari i estigui autoritzat degudament per l'Alcaldia.

Article 18.- Serveis sense uniforme

Un Decret d'Alcaldia regularà el procediment per establir quins serveis policials s'hagin de prestar sense l'uniforme reglamentari, el que de manera comuna es coneix com "de paisà" i en regularà la seva gestió.

Article 19.- Responsabilitat

Cada integrant de la plantilla serà responsable de la custòdia i conservació de la uniformitat que se li assigni.



Article 20.- Canvi d'uniformitat

El canvi d'uniformitat en les diferents estacions de l'any es portarà a terme en les dates i condicions que es fixen en les ordres internes del Cos.

Article 21.- El número d'identificació

És obligatori l'ús del número d'identificació (TIP) quan el servei es presti amb uniforme reglamentari.

Article 22.- Material de dotació

1.- El material de dotació personal o col·lectiva del que disposi la plantilla en cada moment és propietat de l'Ajuntament.

2.- Aquest material només es podrà usar durant el servei.

3.- Durant el servei només es podrà usar el material oficial lliurat per la Prefectura del Cos i que es relacioni en aquest Reglament.

4.- En el Títol VII del Reglament queden recollides totes les circumstàncies referides als estris policials.

Article 23.- Arma de foc

1.- El personal de la policia local portarà l'armament de foc reglamentari que se li assigni.

2.- En el Títol VII del Reglament queden recollides totes les circumstàncies referides a l'armament de foc.

Capítol IV.- Presentació física al servei

Article 24.- Imatge personal

En general, les qüestions de presentació física al servei vindran determinades pels articles del present Capítol, llevat que la Generalitat de Catalunya aprovi un Reglament d'imatge corporativa i identificació pública de les policies locals de Catalunya sobre la matèria i que s'adoptarà de manera immediata com a propi a més de l'establert en el present Reglament.

El personal es presentarà al servei en unes condicions higièniques acurades. La decisió sobre la idoneïtat de la presentació de les persones integrants de la plantilla, la prendrà en cada cas el o la responsable jeràrquic de cada persona afectada, que haurà d'advertir de la situació a la persona interessada i ordenar-li la correcció de la situació.

La idoneïtat de qüestions concretes, relatives a elements com uniformitat, cabell, barba, complements ornamentals –arracades- i qualsevol altre relacionat amb la imatge de les persones que es trobin de servei les tractarà en cada moment el o la cap de torn.

Article 25.- Cabell

Els funcionaris i funcionàries han de portar una coloració de cabell natural o de tons habituals i discrets. El cabell deixarà veure les orelles i no ultrapassarà el coll de la camisa o el de la peça exterior que correspongui, no ha de permetre formar cua. El volum del cabell no ultrapassarà el vol de la gorra.



Les funcionàries i funcionaris que optin per dur el cabell llarg l'hauran de dur recollit, en una cua o trena subjectada únicament per una goma, llaca o passador de grandària discreta i de color fosc o del dominant en la uniformitat.

Article 26.- Barba i bigoti

El personal policial que porti barba i/o bigoti els hauran de dur arreglats.

Article 27.- Ornaments

No s'utilitzaran arracades que no siguin de botó. No s'utilitzaran ni polseres i en general cap ornament o complement quan s'estigui de servei, tret dels rellotges i els anells tipus aliança.

Les funcionàries o funcionaris que optin per dur maquillatge, el portaran mínim i discret. La llargària de les ungles no serà excessiva, de manera que no causin riscos propis ni a terceres persones.

Les ulleres de sol seran d'aspecte discret i només es podran utilitzar en hores diürnes i a l'exterior dels edificis.

Article 28.- Pírcings

No es podran portar durant el servei per qüestions operatives i de seguretat pírcings visibles amb la uniformitat.

Article 29.- Tatuatges

Com a norma general, estan permesos els tatuatges que siguin visibles amb la uniformitat, sempre que no traslladin missatges contraris als valors deontològics propis de la Policia i que puguin ser lesius per a persones, grups o col·lectius o constituir presumptes delictes d'odi.

En aquest cas, el funcionari/ària podria incórrer en il·lícits penals o faltes disciplinàries.

Article 30.- Discrepàncies i dubtes

En cas de dubte o discrepància sobre qüestions d'imatge personal s'eleva a consulta a la comissió d'ètica de l'Ajuntament.

Capítol V.- Salutacions

Article 31.- Salutacions

En general, les qüestions relatives a les salutacions durant el servei vindran determinades pels articles del present Capítol, llevat que la Generalitat de Catalunya aprovi un Reglament d'imatge corporativa i



identificació pública de les policies locals de Catalunya sobre la matèria i que s'adoptarà de manera immediata com a propi a més de l'establert en el present Reglament.

Article 32.- Concepte

La salutació és la manifestació de respecte, consideració, acatament o cortesia derivada dels principis de jerarquia i subordinació que regeixen l'actuació professional de la Policia Local.

Article 33.- Deure de saludar

- 1.- Les persones integrants del Cos de la Policia Local tenen el deure de saludar els símbols de les institucions recollits a la Constitució espanyola i a l'Estatut d'autonomia, així com a la bandera municipal en aquells actes protocol·laris en els que participin i en els que així sigui necessari.
- 2.- També tenen obligació de saludar a superiors jeràrquics, als iguals, els subordinats i les autoritats que coneguin o hagin de conèixer per raó del seu càrrec.
- 3.- També hauran de saludar a la ciutadania que se'ls adrecin i a membres d'altres forces i cossos de seguretat, com a deferència.

Article 34.- Formes de saludar

De manera bàsica es poden descriure dues formes de saludar. Quan es porta el cap cobert amb la gorra i quan es va sense. El primer cas correspondrà, en general, quan el cos policial està a l'espai públic. La segona, genèricament, es produirà quan el cos policial es trobi a l'interior d'algun edifici.

Article 35.- Salutació amb gorra

- 1.- La salutació l'haurà d'iniciar el funcionari/a de rang inferior del Cos davant el de rang superior, les autoritats i la ciutadania.
- 2.- S'efectuarà amb la mà dreta estesa i els dits units de forma natural fins tocar amb el dit del mig el botó lateral dret de la gorra, o lloc similar en el cas de dur altra peça reglamentària, i baixant la mà després d'uns instants.
- 3.- En general, el tractament verbal de les persones membres del Cos davant de superiors jeràrquics, autoritats i ciutadania ha de ser de vostè i només es podrà tutejar en cas que ho demani l'interlocutor/a.
- 4.- S'haurà de tenir en compte les circumstàncies i el càrrec de la persona a la que es saluda per si cal afegir a la salutació de cortesia *bon dia, bona tarda o bona nit*, altres expressions com *senyor/senyora o a les seves ordres*.

Article 36.- Salutació sense gorra

- 1.- La salutació sense gorra presenta les mateixes característiques que les referides per a l'article anterior.
- 2.- Per norma general, si la salutació es produeix quan l'agent policial es troba assegut en un despatx, la realitzarà posant-se dempeus.



Article 37.- Novetats

La presentació de novetats és una fórmula especial de salutació, complementària de l'anterior, adreçada pel funcionari o funcionària que tingui el comandament del servei en aquell moment al comandament jeràrquic superior del qual tingui una dependència directa, i a l'autoritat superior representativa de cada institució.

Capítol VI.- Normes bàsiques de conducta

Article 38.- Normes bàsiques de conducta

En general, les qüestions relatives a les normes bàsiques de conducta durant el servei vindran determinades pels articles del present Capítol, llevat que la Generalitat de Catalunya aprovi un Reglament d'imatge corporativa i identificació pública de les policies locals de Catalunya sobre la matèria i que s'adoptarà de manera immediata com a propi a més de l'establert en el present Reglament.

Article 39.- Imatge corporativa

Qui integri la Policia Local haurà de tenir sempre present que del seu comportament i competència depèn el prestigi i la imatge de l'Ajuntament i del mateix Cos. Per això actuarà sempre amb les qualitats necessàries de professionalitat i disciplina, educació i incorruptibilitat i ajustarà la seva actuació a la més estricta imparcialitat, integritat i dignitat.

Article 40.- Diligència

Les persones que formin part de la Policia Local s'incorporaran al servei amb puntualitat, seguint amb eficàcia les ordres rebudes. Observarà les regles d'urbanitat i disciplina exigides en funció de la seva comesa i demostrarà serenitat i fermesa en la pràctica dels serveis.

Article 41.- Integritat

Les persones que formin part de la Policia Local no podran acceptar donatius o retribucions addicionals pels serveis que prestin o prestar-los a canvi de regals o retribucions. S'hauran d'abstenir d'acceptar, sol·licitar o exigir regals, préstecs, ajornaments de deutes, favors o qualsevol altre avantatge per llur consideració d'agents de l'autoritat.

Article 42.- Llenguatge i bones maneres

1.- En tot moment el tracte de les persones que formin part de la Policia Local a qualsevol persona i en qualsevol circumstància ha de ser un exemple d'educació i bones maneres. No alçarà mai la veu, ni en els casos d'incorrecció per part de qui interlocuti, i actuarà sempre amb la màxima professionalitat i bona educació. L'autocontrol es considera una eina tècnica fonamental per tractar situacions complexes. El llenguatge ha de ser acurat no utilitzant expressions barroeres, de menyspreu o insultants.

2.- Es considera idoni no consumir tabac durant els torns de treball. En tot cas queda prohibit fumar dintre dels vehicles i a la via pública durant el servei. Només es podrà fumar en els llocs habilitats a la Comissaria i mai dintre de l'edifici.

3.- S'abstindran, llevat que sigui per raons del servei i amb causa justificada, d'entrar en espectacles públics.

4.- No es podrà consumir aliments dintre dels vehicles policials.

5.- A la via pública les persones que formin part de la Policia Local hauran de portar sempre la gorra posada.



6.- A la via pública resta prohibit caminar o romandre estàtic amb les mans a les butxaques.

7.- No es podrà utilitzar el mòbil particular a l'espai públic. Si s'ha d'utilitzar per alguna emergència s'haurà de fer dintre del vehicle policial o a les dependències de la Comissaria.

Article 43.- Descansos

1.- Per norma general, els períodes de descans durant el servei s'han d'efectuar a l'espai habilitat a la Comissaria de la Policia Local.

2.- En cas d'efectuar-se en un bar o restaurant de la població, la conducta que mantinguin ha de garantir en tot moment la bona imatge de la Policia Local i de l'Ajuntament. Es prestarà especial atenció a la postura física així com a to de veu, havent de buscar la màxima discreció.

3.- En les converses a l'interior d'aquests establiments es procurarà no parlar de temes reservats del servei, interns del Cos ni de l'Ajuntament.

Article 44.- Consum d'alcohol

Resta prohibida la ingesta de begudes alcohòliques durant el servei, ja sigui aquest d'uniforme o de paisà.

7.- Qui formi part de la Policia Local podrà ser requerit en qualsevol moment des de l'inici del seu torn de treball per un superior jeràrquic a practicar les proves de detecció alcohòlica durant el servei. En cas de donar positiu seran rellevats del servei i s'informarà a superiors jeràrquics.

Article 45.- Consum de drogues

1.- Està totalment prohibit el consum de drogues i substàncies estupefaents durant el servei i fora del servei quan puguin afectar al mateix.

2.- Quan el o la responsable jeràrquic d'algun/a policia observi conductes que puguin fer pensar que es comença el torn de treball sota l'influx d'aquestes substàncies podrà requerir a la persona afectada a sotmetre's a les proves de detecció adients.

4.- Les persones que integrin la Policia Local podran ser requerits en qualsevol moment des de l'inici del seu torn de treball per un superior jeràrquic a practicar les proves de detecció de drogues durant el servei. En cas de donar positiu seran rellevats del servei i s'informarà a superiors jeràrquics.

Capítol VII.- Relacions amb la comunitat

Article 46.- Relació i tracte dels i les integrants amb la ciutadania

1.- **Respecte dels drets.** L'actuació policial en tot moment ha de tractar d'impedir, en l'exercici de llur actuació professional, qualsevol pràctica abusiva, arbitrària o discriminatòria que comporti violència física o moral.

2.- **Tracte correcte.** El tracte ha de ser correcte i acurat amb la ciutadania, ja sigui a les intervencions a la via pública, en establiments de lliure concurrència, en domicilis particulars, de manera presencial a la Comissaria, a través d'atenció telefònica o través de qualsevol xarxa social corporativa o mitjà telemàtic.



Aquest tracte correcte ha de tenir sempre com a finalitat la de procurar, auxiliar i protegir la ciutadania sempre que les circumstàncies ho aconsellin o hi siguin requerits, i proporcionar informació completa i tan àmplia com sigui possible sobre les causes i la finalitat de totes les intervencions.

3.- Actuacions immediates. La policia ha d'actuar, en l'exercici de llurs funcions, amb la decisió necessària i sense retard, quan d'això depengui evitar un mal greu, immediat i irreparable, i regir-se, en fer-ho, pels principis de congruència, d'oportunitat i de proporcionalitat en la utilització dels mitjans a llur abast.

4.- Ús de les armes. Hauran d'utilitzar les armes només en les situacions en què hi hagi un risc racionalment greu per a la vida o la propia integritat física o de terceres persones i en les circumstàncies que puguin comportar un risc greu per a la seguretat ciutadana, d'acord amb els principis de congruència, oportunitat i proporcionalitat.

Capítol VIII.- Dels drets de les persones membre de la Policia Local

Qui forma part de la Policia Local tindran tots els drets inherents a la seva condició de personal funcionari de l'administració local. En especial, i ateses les peculiaritats de la seva funció, tindran els següents drets:

Article 47.- Formació

Rebre, en la mesura de les possibilitats de la corporació i d'acord amb la corresponent planificació, una formació i preparació professional permanent, així com especialització temàtica, si escau, que garanteixi el millor compliment de les seves funcions, com també un ensenyament apropiat en matèria de drets humans i llibertats públiques, en el marc dels programes de formació de L'Institut de Seguretat Pública de Catalunya.

Article 48.- Mitjans tècnics

Disposar d'una dotació tan bé com sigui possible pel que fa als mitjans tècnics i operatius necessaris per al compliment de les seves funcions.

Article 49.- Remuneració

Rebre una remuneració justa que tingui en compte el seu nivell de formació, el règim d'incompatibilitats, la mobilitat per raons de servei, la dedicació i el risc que comporta la seva missió, així com l'especificitat dels seus horaris de treball i l'estructura peculiar del cos.

Article 50.- Drets sindicals

Pel que fa als drets sindicals, s'aplicarà la Llei orgànica 11/1985, de 2 d'agost, de llibertat sindical. En cap cas es podran exercir el dret de vaga, ni accions substitutives d'aquesta o concertades amb la finalitat d'alterar el funcionament normal dels serveis.



Capítol IX.- Dels deures i les obligacions: funcions, principis bàsics d'actuació

Article 51.- Funcions bàsiques

Les funcions genèriques que assumeix com a pròpies la Policia Local de Palau-solità i Plegamans son les recollides als articles 11 i 12 de la Llei 16/91, de 10 de juliol, de les policies locals de Catalunya.

- a) Protegir les autoritats de les corporacions locals i vigilar i custodiar els edificis, les instal·lacions i les dependències d'aquestes corporacions.
- b) Ordenar, senyalitzar i dirigir el trànsit en el nucli urbà, d'acord amb el que estableixen les normes de circulació.
- c) Instruir atestats per accidents de circulació esdevinguts dins el nucli urbà, en el qual cas han de comunicar les actuacions dutes a terme a les forces o els cossos de seguretat competents.
- d) Exercir de policia administrativa, a fi d'assegurar el compliment dels reglaments, de les ordenances, dels bans, de les resolucions i de les altres disposicions i actes municipals, d'acord amb la normativa vigent.
- e) Exercir de policia judicial, d'acord amb l'article 12 de la llei 16/91 (*Auxiliar els jutges, els tribunals i el ministeri fiscal en la investigació dels delictes i en el descobriment i la detenció dels delinqüents, quan siguin requerides a fer-ho i practicar, per iniciativa pròpia o a requeriment de l'autoritat judicial, del ministeri fiscal o dels superiors jeràrquics, les primeres diligències de prevenció i de custòdia de detinguts i la prevenció i la custòdia dels objectes provinents d'un delicte o relacionats amb l'execució d'aquest, de les quals actuacions s'ha de donar compte, en els terminis establerts legalment, a l'autoritat judicial o al ministeri fiscal, d'acord amb la normativa vigent.*)
- f) Dur a terme diligències de prevenció i actuacions destinades a evitar la comissió d'actes delictuosos, en el qual cas han de comunicar les actuacions dutes a terme a les forces o els cossos de seguretat competents.
- g) Col·laborar amb les forces o els cossos de seguretat de l'Estat i amb la Policia Autònoma en la protecció de les manifestacions i en el manteniment de l'ordre en grans concentracions humanes quan siguin requerides a fer-ho.
- h) Cooperar en la resolució dels conflictes privats, quan siguin requerides a fer-ho.
- i) Vigilar els espais públics.
- j) Prestar auxili en accidents, catàstrofes i calamitats públiques, participant, d'acord amb el que disposen les lleis, en l'execució dels plans de protecció civil.
- k) Vetllar pel compliment de la normativa vigent en matèria de medi ambient i de protecció de l'entorn.
- l) Dur a terme les actuacions destinades a garantir la seguretat viària en el municipi.
- m) Qualsevol altra funció de policia i de seguretat que, d'acord amb la legislació vigent, els sigui encomanada.



Article 52 .- Tasques de col·laboració altres cossos de policia

Les tasques derivades de la coordinació i col·laboració amb altres cossos de policia es produiran sempre seguint els mecanismes formals i procediments de treball interns que s'estableixin a la Policia Local en cada moment exceptuant les situacions d'urgència.

Article 53 .- Els principis bàsics d'actuació

Els principis bàsics d'actuació constitueixen la norma deontològica mínima de les persones integrants de la Policia Local, que son d'obligat compliment. L'activitat policial en tot moment ha de respectar els principis de *legalitat* i d'*oportunitat*. El respecte d'ambdós principis esdevé al cap i a la fi la veritable garantia per a la ciutadania respecte de la policia.

La resolució 690 de l'Assemblea General del Consell d'Europa de 1979, estableix uns principis ètics d'actuació policial vàlids per a tots els estat membres, entre els quals s'hi troba l'Estat espanyol que els va incorporar mitjançant l'Acord del Consell de ministres de 4 de setembre de 1981 (BOE 2 d'octubre).

Les Nacions Unides van aprovar el 17 de desembre de 1979 en la Resolució 34/169 el Codi de conducta per a funcionaris encarregats de fer complir la Llei.

La Llei Orgànica 2/86, de 13 de març, de cossos i forces de seguretat, va incorporar els principis bàsics d'actuació en el seu article 5è.

Finalment la Llei 16/91, de 10 de juliol, de les policies locals de Catalunya, va incorporar també aquests principis en el seu article 10.

Article 54 .- Ordenament jurídic

Pel que fa a l'adequació a l'ordenament jurídic, la policia local, ha de:

- a) Exercir llurs funcions amb respecte absolut a la Constitució, a l'Estatut d'Autonomia i a la resta de l'ordenament jurídic.
- b) Actuar, en el compliment de llurs funcions, amb absoluta neutralitat política i imparcialitat i, en conseqüència, sense fer cap discriminació per raó de naixença, raça, sexe, religió, opinió o qualsevol altra condició o circumstància personal o social.
- c) Actuar amb integritat i dignitat i, en particular, abstenir-se de participar en qualsevol acte de corrupció i oposar-s'hi amb fermesa.
- d) Atedir-se, en llur actuació professional, als principis de jerarquia i de subordinació; en cap cas, però, l'obediència deguda no pot emparar ordres que comportin l'execució d'actes que constitueixin manifestament delictes o que siguin contraris a la Constitució, a l'Estatut o a les lleis.
- e) Col·laborar amb l'Administració de Justícia i auxiliar-la en els termes establerts per la llei.

Article 55 .- Tractament de les persones detingudes

Pel que fa al tractament de les persones detingudes, la policia local ha de:

- a) Identificar-se degudament com a agents en el moment d'efectuar una detenció.



b) Vetllar per la vida i la integritat física de les persones que estiguin detingudes o sota llur custòdia i respectar-ne els drets, l'honor i la dignitat.

c) Complir i observar amb la diligència deguda els tràmits, els terminis i els requisits exigits per l'ordenament jurídic en la detenció d'una persona.

Article 56 .- Dedicació professional

Pel que fa a la dedicació professional, la policia local ha de portar a terme llurs funcions amb dedicació total, i han d'intervenir sempre, en tot moment i en tot lloc, estiguin o no estiguin de servei, en defensa de la llei i de la seguretat ciutadana.

Article 57 .- Secret professional

Pel que fa al secret professional, la policia local ha de guardar secret rigorós i estricte respecte a totes les informacions que coneguin per raó o en ocasió del compliment de llurs funcions; no estan obligats a revelar les fonts d'informació, llevat que els ho imposin el compliment de llurs funcions o les disposicions legals. Es consideraran com situacions d'especial gravetat aquelles en les que una revelació inadequada d'informació, ja sigui en suport documental oficial, gràfic o de manera verbal pugui perjudicar la investigació d'un il·lícit penal o causar danys a terceres persones de la índole que sigui.

Article 58 .- Responsabilitat

La policia local és responsable personalment i directament dels actes en què, en el compliment de llurs funcions, infringeixin o vulnerin, per acció o per omissió, les normes legals, les normes reglamentàries que regeixen llur professió i els principis bàsics d'actuació, sens perjudici de la responsabilitat patrimonial que pugui correspondre a les administracions públiques.

Aquesta responsabilitat obliga de manera exigent a:

- 1.- Complir amb diligència les ordres i directrius de superiors, i consultar si escau els dubtes que es presentin.
- 2.- Portar a terme amb diligència i eficàcia les tasques que els siguin encomanades.
- 3.- Actuar amb estricta subordinació respecte a superiors jeràrquics.
- 4.- Mostrar el degut respecte a superiors jeràrquics i autoritats
- 5.- Prestar el màxim suport i ajut a companys/es o superiors, especialment en situacions de perill personal i que requereixin una actuació ineludible.
- 6.- Observar estricta puntualitat en l'assistència al servei.

Article 59.- Incompatibilitats

Ser integrant de la Policia Local és causa d'incompatibilitat amb el desenvolupament de qualsevol altra activitat pública o privada, llevat de les exceptuades per la normativa d'incompatibilitats.



TÍTOL III. DE L'ACCÉS I LA PROMOCIÓ.

Capítol I. Règim d'accés i promoció

Article 60.- Norma general

El present Reglament incorpora com a propi en tot el seu contingut el Decret 233/2002 pel qual s'aprova el Reglament d'accés, promoció i mobilitat de les policies locals. Aquest Reglament es part del desenvolupament normatiu de la Llei 16/91, de 10 de juliol, de les policies locals.

Article 61.- Ingress

L'ingrés com agent de la Policia Local s'efectuarà per oposició o per concurs oposició lliure convocat a aquest efecte, i les persones aspirants hauran de tenir els requisits establerts en les bases de la convocatòria.

Article 62.- Requisits mínims

Els requisits mínims requerits en qualsevol convocatòria han de ser els següents:

- Disposar de la ciutadania espanyola, de conformitat amb les lleis vigents.
- Haver complert divuit anys.
- Complir les condicions exigides per exercir les funcions que els puguin ser encomanades d'acord amb la Llei de les policies locals de Catalunya, les disposicions que la despleguin i el present Reglament.
- No estar inhabilitat/a per sentència ferma per a l'exercici de la funció pública ni haver estat separat del servei de cap administració pública mitjançant expedient disciplinari.



- Estar en possessió del permís de conduir de les classes A-2 i B.
- Trobar-se en possessió de la titulació acadèmica que reglamentàriament es determini.
- Nivell de català d'acord amb el Decret 233/2002.
- Compromís de portar arma de foc, mitjançant declaració jurada.

Article 63.- Proves

Per ingressar com agent, serà necessari superar, dintre del procés selectiu, el curs de l'Institut de Seguretat Pública de Catalunya, del qual queden exempts les persones aspirants que en la fase d'admissió aportin un diploma acreditatiu d'haver superat el curs bàsic de l'escola esmentada.

Article 64.- Promoció interna

L'accés a les categories de caporal/a, sergent/a i sotsinspector/a es farà per promoció interna, mitjançant concurs oposició, entre les persones membre del cos que tinguin un mínim de dos anys d'antiguitat en la categoria immediatament inferior respectiva, que tinguin la titulació adequada i que hagin superat o superin, durant el procés de selecció, el curs específic impartit a l'Institut de Seguretat Pública de Catalunya. També podran ser obertes a integrants d'altres cossos de policia quan així ho determini l'Ajuntament.

Article.- 65.- Escala executiva

L'accés a l'escala executiva es farà per concurs oposició lliure. Per presentar-se caldrà que tinguin la titulació adequada i que hagin superat, o superin en el procés de selecció, el curs específic impartit per l'Institut de Seguretat Pública de Catalunya.

Article 66.- Tipus de mobilitat interna

Dintre del servei de la Policia Local, la mobilitat a la qual poden ser sotmesos els i les agents pot ser horitzontal o vertical.

Article 67.- Mobilitat vertical

La mobilitat vertical es produeix quan l'agent canvia de categoria en l'estructura jeràrquica establerta. Aquest canvi pot ser definitiu o provisional. El canvi definitiu es produeix mitjançant l'ascens de categoria professional i es regula pel Decret 233/2002.

El canvi provisional pot venir donat per la necessitat de substituir de manera temporal l'agent de categoria immediatament superior o per la necessitat d'ocupar una plaça vacant de categoria immediatament superior fins a la seva provisió en propietat.

Quan es tracti de la substitució d'un agent de la categoria immediatament superior perquè aquest es troba en situació de malaltia, de llicència o de vacant, es designarà l'agent, d'entre els de la categoria immediatament inferior, quan la substitució es prevegi de llarga duració, s'articularà mitjançant convocatòria pública entre el cos d'agents. Aquesta designació no donarà dret a utilitzar cap distintiu de grau.

Quan de manera objectiva es pugui preveure que la substitució tindrà una durada superior a tres mesos, s'entendrà que s'està ocupant la plaça de manera provisional.



Article 68.- Ocupació provisional

Quan es tracti d'ocupar de manera provisional una plaça o un lloc de treball vacant, es podrà acordar el pas en comissió de serveis d'un o una agent de la categoria immediatament inferior d'entre qui vulgui optar-hi. Es farà un concurs intern convocat amb aquesta finalitat, en el qual es tindrà en compte l'antiguitat, l'expedient personal i els informes que hi hagi a la Prefectura de la Policia en relació amb les aptituds d'organització i dots de comandament de les persones interessades, així com formació i altres proves (psicotècniques, test de competències, prova pràctica) que es considerin adients.

L'ocupació del lloc vacant en comissió de serveis durarà fins que s'adoptin les mesures necessàries per convocar les corresponents proves selectives.

Article 69.- Mobilitat horitzontal

La mobilitat horitzontal dintre del mateix Cos consistirà en els canvis als quals podran estar sotmesos les persones integrants de la Policia Local sense que suposin variació de l'escala ni la categoria que ocupen en l'ordre jeràrquic.

La mobilitat horitzontal podrà ser funcional i/o de règim horari

Article 70.- Mobilitat funcional

La mobilitat horitzontal de caràcter funcional implicarà el canvi d'unitat o d'oficina a la que s'està adscrit. L'accés a la mobilitat horitzontal es farà en virtut de la distribució organitzativa recollida en el present Reglament i es portarà a terme a través de convocatòries públiques, amb unes bases prèviament aprovades.

A partir del lloc bàsic obligatori que suposa l'adscripció als escamots, la resta d'adscripció a oficines i unitats es farà a partir de processos interns amb convocatòries públiques als quals les persones integrants de la plantilla es podran presentar de manera voluntària.

Únicament en el cas que els processos interns de mobilitat horitzontal quedessin deserts i es considerés indispensable la seva cobertura, la Prefectura podrà proposar qualsevol integrant de la plantilla per tal de cobrir-los de manera provisional, proposta que haurà de ser aprovada per l'Alcaldia.

En situacions d'emergència, catàstrofe o màxima urgència es podran portar a terme les accions de mobilitat funcional provisional que la Prefectura proposi fins que la situació que les han motivat quedin restablertes i es torni a una situació de normalitat. Aquestes propostes hauran de ser aprovades per l'Alcaldia.

Article 71.- Mobilitat horària i de torn

Les condicions per les quals la Prefectura pot modificar el torn o el règim horari de qualsevol integrant de la plantilla, llevat casos d'emergència, catàstrofe o màxima urgència estaran recollides a l'acord de condicions de treball.

Article 72.- Mobilitat horitzontal unitat d'escamots

Un cop l'any, durant el mes de desembre, la Prefectura estudiarà la possibilitat i o necessitat de canvis horitzontals entre les persones integrants dels diversos grups que conformen la unitat d'escamots.



Aquests canvis poden derivar dels informes de la persona responsable de l'Àrea o coordinadora d'àrees o bé iniciar-se per la pròpia petició d'alguna de les persones integrants de la Unitat que estiguin interessades en canviar d'escamot.

La Prefectura escoltarà totes les parts i decidirà la mesura organitzativa més adient en relació a l'eficiència del servei.

Article 73.- La carrera professional horitzontal

La carrera professional de la Policia Local serà la mateixa que s'estableixi per a la resta de personal de l'Ajuntament.

La carrera professional horitzontal és una modalitat de promoció que consisteix en la progressió professional a través d'un sistema de graus sense canviar de lloc de treball. Esdevé una fórmula per retribuir l'experiència del desenvolupament d'un lloc i la formació que pressuposa.

La carrera professional esdevé un reconeixement individualitzat del desenvolupament professional assolit per la valoració de la trajectòria i actuació professional, la qualitat dels treballs realitzats, els coneixements adquirits, l'avaluació del desenvolupament i altres mèrits i aptituds per especificitats de funcions i experiència.

Article 74.- El Pla de carrera profesional

L'article 33 de la Llei 16/91 de les policies locals recull que l'Institut de Seguretat Pública de Catalunya és l'organisme encarregat d'elaborar un Pla de Carrera per a les policies locals.

Capítol II. De la formació

Article 75.- La formació

La formació professional en les matèries pròpies de les competències de la Policia Local es considera un element estratègic de l'organització, ja que del fet que es mantingui actualitzada i sigui de qualitat en depèn que les funcions que la Policia Local té encarregades les pugui portar a terme d'una manera eficient. S'ha de garantir la formació continuada i específica de qualsevol integrant de la Policia Local.

Article 76.- Tipus de formació segons matèria

Es consideren tres nivells de formació professional:

- General: la componen totes aquelles matèries que han de conèixer per un igual totes les persones integrants de la Policia Local



- Específica: la componen totes aquelles matèries que només afecten a una part de l'organització policial, ja sigui per la seva destinació o pel seu càrrec.
- Complementària: la componen totes aquelles matèries que d'alguna o altra manera contribueixen a una millora de l'eficiència, de manera independent del destí dintre de l'organització, o de l'escala i categoria que s'ocupin: estrès, gestió del temps, coneixement de l'entorn, etc.

Article 77.- Tipus de formació segons disposició

Es contemplen tres tipus bàsics de formació:

- Formació com a part d'un procés selectiu ja sigui dintre d'un concurs oposició d'ascens o un procés intern de mobilitat horitzontal.
- Formació obligatòria per al lloc de treball que s'ocupa.
- Formació voluntària, recomanada per l'organització.

Article 78.- Pla de formació

Per tal de garantir tot el que ha quedat recollit en els articles anteriors, la Prefectura de la Policia Local s'haurà de coordinar amb el departament de Recursos Humans, per tal que aquest últim tingui en compte tots els aspectes sobre aquest àmbit:

- Procediment de detecció de necessitats formatives
- Protocol de gestió i implementació
- Valoració de la formació rebuda
- Avaluació de la utilitat aplicada de la formació
- Mecanismes de correcció i millora

El Departament de Recursos Humans inclourà les necessitats formatives de la Policia Local al Pla General de l'Ajuntament.

Les accions formatives del Pla hauran d'analitzar i fer compatible la prestació del Servei ordinari i extraordinari habitual amb l'establiment de períodes de formació.

Article 79.- Actualització

El Pla de Formació de la Policia Local s'actualitzarà en la mateixa mesura que ho faci el propi de l'Ajuntament.

TÍTOL IV. DEL RÈGIM ESTATUTARI

Capítol I. Disposicions generals.



Article 80.- Disposicions generals

Les situacions administratives del cos policial, incompatibilitats, règim de previsió social i els ingressos a percebre en situació de pràctiques seran els que determinin les normes en cada moment.

Capítol II. De la seguretat i higiene.

Article 81.- Concepte

Les peculiaritats de les funcions policials obliguen que es dediqui una especial cura a la vigilància dels riscos laborals associats a la seguretat i a la higiene en el treball. Tal és la importància d'aquestes qüestions que, de manera independent o complementària a les tasques que pugui realitzar el servei de prevenció de riscos laborals de l'Ajuntament o els àmbits en els que participi l'empresa i la representació de la plantilla, la Policia Local ha de vetllar també en tot moment perquè es compleixin els estàndards adequats en aquest àmbit.

Article 82.- Estratègia corporativa

A fi i efecte de garantir una correcta supervisió de la seguretat i la higiene laborals a la Policia Local s'establiran els mecanismes organitzatius adequats per tal de vetllar per l'acompliment de la normativa vigent en protecció dels riscos laborals. Així mateix s'establiran els mecanismes per tal de conscienciar a tothom de la importància d'aquest àmbit i propiciar la participació en la detecció de mancances de seguretat i higiene.

De la mateixa manera, i a través de l'Oficina d'anàlisi i planificació, s'establiran totes les directrius i protocols que es considerin adients per tal de garantir el compliment de les normes d'higiene i seguretat que estiguin regulades legalment.

Article 83.- Procediment d'actuació

La Prefectura de la Policia Local, a través de l'Oficina d'anàlisi i planificació vetllarà i tractarà les qüestions referides a aquest àmbit. Ho farà en tres nivells:

- Detectar mancances i disfuncions
- Tractar i solucionar totes les qüestions que sigui possible
- Tractar totes aquelles mancances o problemes que s'hagin de traslladar fora de la Policia per necessitar una gestió a un altre nivell, ja sigui tècnic, institucional o normatiu.

Article 84.- Els àmbits d'actuació

Es considera que existeixen vuit grups de riscos associats a la tasca policial sobre els que l'organització de la Policia Local ha de vetllar i actuar de la manera més adient possible:

- 1.- *Dependències policials*
- 2.- *Manipulació i utilització arma de foc i estris policials*
- 3.- *Uniformitat*
- 4.- *Vehicles*



- 5.- *El treball a la via pública*
- 6.- *Ergonomia*
- 7.- *Psicosocials*
- 8.- *Formació en riscos laborals*

Capítol III.- Segona activitat

Article 85. Objecte

- 1.- L'objecte d'aquest Capítol és la regulació professional de la segona activitat del cos de policia local de l'Ajuntament de Palau-solità i Plegamans, a l'empara del que es determina a l'article 43 i següents de la llei 16/91, de 10 de juliol, de les policies locals de Catalunya.
- 2.- La segona activitat és una situació professional que afecta al personal funcionari de la Policia Local, i que té per objecte garantir la seva adequada aptitud psicofísica mentre estiguin en actiu, assegurant l'eficiència del servei.
- 3.- El passi a la segona activitat es realitzarà de conformitat amb els termes i condicions previstos en el present reglament.

Article 86.- Règim

- 1.- El passi a la segona activitat implica l'exempció de la realització de les funcions operatives i de major perillositat pròpies del servei, en especial el patrullatge preventiu o reactiu, així com la resta de funcions policials en via pública vinculades amb la seguretat ciutadana o viària.
- 2.- El passi a la situació de segona activitat es produirà només des de la situació administrativa de servei actiu, i s'hi romandrà fins que es passi a la situació de jubilació o altra que no sigui la de servei actiu, llevat que el pas a la segona activitat s'hagi produït com a conseqüència d'embaràs o pèrdua d'aptituds psicofísiques i que les causes que la motivaren hagin desaparegut. En el cas de retirada d'arma com a conseqüència de les corresponents revisions psicotècniques o mèdiques es destinarà a un lloc de treball on no sigui necessari aquest requisit mentre duri aquesta situació.
- 3.- El passi a la segona activitat no comportarà la pèrdua de la condició d'agent de l'autoritat del personal funcionari de la Policia Local que l'ostenta, mantenint-se igualment la seva categoria professional dintre de l'estructura de la Policia Local i el comandament jeràrquic inherent a la mateixa.
- 4.- El pas a la situació de segona activitat no pot representar una disminució de les retribucions bàsiques ni del grau personal de les persones afectades. Inclourà el Complement específic i el factor de nocturnitat que només es mantindrà si es considera adient l'adscripció al torn de nit. Igualment es mantindran les possibles avaluacions de rendiment, les possibles pagues de productivitat, el dret a participar en els processos de carrera horitzontal i la formació en les mateixes condicions que la resta d'empleats municipals.



5.- El personal en situació de segona activitat restarà subjecte als mateixos règims disciplinari i d'incompatibilitats que la resta de policies locals. En canvi, el personal en segona activitat no podrà realitzar hores extraordinàries ni percebre gratificacions per la seva realització, a excepció d'aquelles situacions degudament acreditades que exigeixin dintre de la mateixa jornada, la prolongació de les mateixes funcions més enllà de l'horari habitual.

Article 87.- Procediment

1.- El passí a la segona activitat es podrà produir per causa legal establerta a l'article 43 de la Llei 16/91, de 10 de juliol, de les policies locals de Catalunya, és a dir:

- per tenir més de 57 anys
- per raons greus de salut, degudament acreditades mitjançant dictamen mèdic
- sempre que qualsevol de les dues situacions disminueixi llur capacitat de prestació del servei ordinari.

2.- Tindrà caràcter voluntari, sempre que s'acompleixin els requisits legals, i per tant el procediment sempre s'iniciarà amb la sol·licitud de la persona interessada.

3.- En el supòsit d'edat, es podrà sol·licitar el passí a la segona activitat amb una antelació màxima d'un mes al compliment dels 57 anys. Aquesta sol·licitud haurà de ser valorada per un comitè creat a l'efecte del que formaran part el o la Cap de la Policia Local o en qui delegui i la direcció de Recursos Humans o en qui delegui. En cas que entre els motius expressats per la persona sol·licitant hi hagi també raons per disminució de la seva capacitat per a complir el servei ordinari aquesta podrà presentar certificats mèdics oficials emesos per metges/esses d'organismes públics on s'acreditin els problemes pels quals es sol·licita el passí a la segona activitat. El comitè sol·licitarà el corresponent dictamen a un Tribunal Mèdic, constituït en els termes establerts a l'article 44 de la Llei 16/1991, de 10 de juliol, de les policies locals de Catalunya. El Tribunal ha d'emetre el dictamen mèdic per majoria i l'ha d'elevant, acompanyat del parer del facultatiu que en discrepi, si s'escau, a l'òrgan municipal corresponent per tal que adopti la resolució pertinent, contra la qual es poden interposar els recursos que determina la legislació vigent en matèria de règim local.

Aquesta sol·licitud es resoldrà en un termini màxim de dos mesos des de la seva presentació, havent d'incloure en la mateixa les funcions assignades a la persona interessada, en cas que es concedeixi i que restaran recollides a la RLT.

4.- En el supòsit de problemes de salut i que no concorri el supòsit de l'edat de 57 anys, la persona interessada podrà formular la corresponent sol·licitud, adjuntant certificats mèdics oficials emesos per metges/esses d'organismes públics on s'acreditin els problemes pels quals es sol·licita el passí a la segona activitat. Aquesta sol·licitud haurà de ser valorada per un comitè creat a l'efecte del que formaran part el o la Cap de la Policia Local o en qui delegui i la direcció de Recursos Humans o en qui delegui, i la representació de la part social, que sol·licitaran el corresponent dictamen a un Tribunal Mèdic, constituït en els termes establerts a l'article 44 de la Llei 16/1991, de 10 de juliol, de les policies locals de Catalunya que haurà d'emetre un dictamen mèdic per majoria i l'ha d'elevant, acompanyat del parer del facultatiu que en discrepi, si s'escau, a l'òrgan municipal corresponent per tal que adopti la resolució pertinent, contra la qual es poden interposar els recursos que determina la legislació vigent en règim local.



Aquesta sol·licitud es resolrà en un termini màxim de tres mesos des de la seva presentació, havent d'incloure en la mateixa les funcions assignades a la persona interessada, en cas que es concedeixi. El termini es podrà ampliar 45 dies naturals per causa motivada. La manca de resolució expressa tindrà efectes estimatoris.

5.- En els casos d'embaràs o retirada d'arma per no haver superat les proves psicofísiques, el cas serà tractat com adequació de lloc de treball a la situació transitòria en què es troba la persona empleada corporativa.

6.- En el supòsit de problemes de salut, aquests podran referir-se a qualsevol malaltia, síndrome o procés patològic, físic o psíquic que incapaciti al funcionari/a per al normal desenvolupament de les funcions policials, referides a l'escala en la que es trobi enquadrada la seva categoria professional. En qualsevol cas la disminució de la capacitat no ha de ser d'una intensitat que faci al funcionari/a no apte pel treball essencial de policia. Tampoc serà compatible la situació de segona activitat amb la declaració de cap grau d'invalidesa per l'òrgan competent, llevat de la invalidesa parcial.

7.- Es passarà a la situació de segona activitat i, en el seu cas, es reingressarà al servei actiu, mitjançant resolució d'Alcaldia. La situació de segona activitat quedarà reflectida a l'expedient personal del funcionari o funcionària afectat/a.

Article 88.- Règim de jornada

1.- Tota la policia en situació de segona activitat han de prestar servei seguint la distribució horària establerta per al destí al que siguin assignats.

2.- L'adscripció al torn de nit fixe es mantindrà si es manifesta voluntàriament per part de la persona interessada i existeixen funcions de segona activitat a desenvolupar en aquest torn.

3.- El còmput de jornada anual, així com el de permisos i llicències serà el mateix que el de la resta de personal municipal.

Article 89.- Assignació de funcions i tasques

1.- Per regla general les funcions que desenvolupin les persones membres de la Policia Local en situació de segona activitat ho seran dintre del mateix cos a què pertanyen, exercint altres funcions d'acord amb llur categoria, experiència i capacitat. Si això no és possible, bé per un excés de personal en segona activitat realitzant les mateixes, bé per la pròpia incapacitat del funcionari, poden passar a prestar serveis complementaris adequats a llur categoria i capacitat a altres llocs de l'Ajuntament.

Qualsevol integrant de la Policia Local en situació de segona activitat seran adscrits a una Oficina o Unitat de les recollides a l'organigrama que queda establert en el present Reglament Orgànic.

Pel que fa a l'Àrea de Suport es podrán adscriure a:

- Oficina d'anàlisi i planificació
- Oficina de Suport
- Oficina d'atenció a la ciutadania
- Oficina d'atenció a les dones



Pel que fa a l'Àrea Operativa es podrán adscriure a:

- Unitat d'escamots (en funcions de control de sala de coordinació i recepció)
- Unitat de Mobilitat Segura

2.- Les funcions bàsiques reservades al personal de segona activitat seran les pròpies de l'Oficina o Unitat en la que quedin adscrits.

3.- En cas que pels motius que fos resultés impossible adscriure a la persona a una Oficina o Unitat específica, les funcions genèriques que pot realitzar la persona en situació de segona activitat –de suport a totes les oficines i unitats descrites en el punt anterior- son les següents:

a) Escala bàsica:

- Vigilància, custòdia i control d'accessos a les dependències municipals.
- Mobilitat segura
- Manteniment del parc mòbil de la Policia Local
- Suport administratiu
- Senyalització eventual (talls de carrers, reserves d'espai, ocupacions via pública, etc.)
- Atenció telefònica i presencial
- Gestió objectes perduts
- Gestió de denúncies per il·lícits penals
- Confecció documental accidents de trànsit
- Gestió logística (material, vestuari, etc.)
- Notificacions administratives
- Inspeccions relacionades amb les ordenances municipals
- Registre d'incidències a la via pública
- Gestió de suport a l'activitat policial sempre que no impliquin actuacions policials operatives

b) Escala intermèdia i executiva:

No es declararan llocs de segona activitat en aquestes escales.

4.- Els llocs de treball de segona activitat seran creats a la RLT i l'assignació de les funcions quedarà establerta en la Resolució d'Alcaldia. L'aplicació la gestionaran els comandaments, tenint en compte la naturalesa de les funcions, el perfil professional, la categoria i la capacitat de la persona en situació de segona activitat.



5.- El passi a la segona activitat no implica una disminució de la càrrega de treball i/o responsabilitat.

7.- De manera excepcional i per la seva magnitud (catàstrofes naturals, industrials o d'altra naturalesa) que tinguin caràcter sobtat, no periòdic o imprevisible, es podrà requerir pel temps imprescindible a les persones en situació de segona activitat per tal que realitzin funcions operatives. Es tindrà en compte les causes que han motivat el seu passi a la segona activitat per l'assignació de les funcions concretes que hauran de realitzar.

Article 90.- Distintius i armament

1.- El personal funcionari que passi a la segona activitat prestarà el seu servei amb arma de foc, amb l'excepció d'aquell que hi passi per pèrdua d'aptituds psicofísiques o per raó d'embaràs.

2.- Portaran en tot moment l'uniforme propi de la Policia Local, adaptat a l'activitat i funcions a desenvolupar. S'exceptua l'obligació de portar uniforme en cas d'embaràs.

3.- En cada cas concret, serà estudiada la possibilitat de realitzar el servei sense uniforme, ni arma reglamentària, fet que serà objecte de la corresponent resolució d'Alcaldia degudament motivada.

Capítol IV. Dels premis i recompenses.

La Llei 16/1991, de 10 de juliol, de les policies locals (DOGC núm. 1.469 de 19-07-1991, estableix en el seu Títol V, Capítol IV, article 45, la possibilitat que s'atorguessin honors, distincions i recompenses als i les Polícies Locals en determinats supòsits o circumstàncies, disposant que serien els reglaments específics dels cossos de cada Policia Local els que regulessin quin seria el seu règim d'atorgament. La Llei 5/2000, de 5 juny (DOGC núm. 3.160 de 14-06-2000) va modificar la Llei de les policies locals, si bé cap modificació va introduir en aquest aspecte concret de la regulació i de l'atorgament d'honors, distincions i recompenses. En base al que disposen les lleis abans esmentades procedeix regular en quins supòsits o en quines circumstàncies s'atorgaran honors, distincions o recompenses al personal de la Policia Local d'aquest municipi, així com establir en concret cada un d'ells. Aquesta norma en el seu dia s'incorporarà en el que haurà de ser el reglament orgànic de la policia local, tot tenint en compte que caldrà estar al que es disposi a la nova Llei de les Polícies Locals que d'ací a poc temps pot veure la llum i a la qual, per descomptat, aquest reglament s'hi haurà d'adaptar si hi ha alguna modificació en relació a les lleis que ara i en aquest moment li serveixen de fonament de Dret.

Article 91.- Atorgament i tipus de medalles.

1.- El personal de la Policia Local de Palau-solità i Plegamans podran ser recompensats amb les següents condecoracions al mèrit policial: a) Medalla d'or. b) Medalla d'argent. c) Medalla de bronze.

2.- El seu atorgament correspondrà a l'Alcaldia a proposta de la regidoria de seguretat i amb l'informe del o la cap de la Policia Local. La proposta haurà de ser entregada a l'Alcaldia abans del dia 5 de setembre de cada any. Abans del dia 15 de setembre l'Alcaldia emetrà la resolució atorgant les medalles que corresponguin. L'entrega es farà a les persones interessades en acte públic que coincidirà amb el de la festivitat de la Policia local.



4.- Membres d'altres cossos policials, institucions, corporacions, fundacions, associacions, empreses públiques o privades i les persones particulars, que s'hagin distingit per la seva col·laboració amb el cos de la Policia Local en les funcions que té encomanades, poden ser recompensats amb les mateixes condecoracions al mèrit policial, però sense dret a recompensa econòmica. 1.5.- Les medalles esmentades són les que figuren a l'annex.

Article 92.- Medalla d'or

La medalla d'or, amb distintiu de color vermell, podrà ser concedida a títol individual per recompensar les següents actuacions policials:

- a) Tenir una actuació exemplar i extraordinària o que representi un gran risc, o remarcable pel compliment de serveis de reconeguda importància, relacionats amb la protecció dels drets, les llibertats i la seguretat ciutadana, de la qual derivi prestigi per al cos de la Policia Local.
- b) Com a conseqüència d'un acte de servei amb resultat de mort, mutilacions o ferides greus, que derivin en una incapacitat total sempre que no s'hagi produït per negligència, imperícia o accident i no afecti al prestigi dels cos. En cas de mort en serà beneficiària la persona cònjuge supervivent o els hereus i les hereves legítimes, per una sola vegada.
- c) Com a conseqüència d'haver prestat servei en cossos de policia durant trenta anys. Es podran sumar els anys de serveis prestats en els diversos cossos de policia estatals, autonòmics i locals de l'Estat espanyol, sempre que s'acrediti de la manera que s'estableixi.

Article 93.- Medalla d'argent

La medalla d'argent, amb distintiu de color blau, podrà ser concedida a títol individual per recompensar les següents actuacions policials:

- a) Tenir una actuació d'especial rellevància o que representi un risc, o destacable pel compliment de serveis d'importància, relacionats amb la protecció dels drets, les llibertats i la seguretat ciutadana, de la qual derivi prestigi per al cos de la Policia Local.
- b) Com a conseqüència d'haver prestat servei en cossos de policia durant vint-i-cinc anys. Es podran sumar els anys de serveis prestats en els diversos cossos de policia estatals, autonòmics i locals de l'Estat espanyol, sempre que s'acrediti de la manera que s'estableixi.

Article 94.- Medalla de bronze.

La medalla de bronze amb distintiu de color blanc podrà ser concedida a títol individual per recompensar les següents actuacions policials:

- a) Destacar en el compliment de les seves obligacions professionals de manera continuada o realitzar estudis professionals o científics de caràcter policial que comportin prestigi per al cos de la Policia Local.



b) Haver realitzat amb risc o perill personal actuacions abnegades de reconegut valor que acreditin un mèrit per al cos de la Policia Local.

c) Com a conseqüència d'haver prestat servei en cossos de policia durant quinze anys. Es podran sumar els anys de serveis prestats en els diversos cossos de policia estatals, autonòmics i locals de l'Estat espanyol, sempre que s'acrediti de la manera que s'estableixi.

Article 5.- Ús

Les persones membre de la policia local portaran a l'uniforme de gala sobre la butxaca esquerra de la peça d'uniformitat la medalla concedida, i podran portar el passador sobre la mateixa butxaca en les peces d'uniformitat ordinària.

Article 95.- Retirada medalles atorgades

1.- Les persones integrants de la Policia Local a qui s'hagi distingit amb una o més medalles els podran ser retirades en els següents casos:

- Per condemna penal ferma.
- Per haver estat sancionat en procediment disciplinari per una falta greu o molt greu.

2.- El motiu d'aquesta possibilitat s'ha de basar en que els fets pels quals s'hagi produït la condemna o sanció hagin menyscabat la dignitat individual, social o corporativa.

3.- Les medalles que poden ser retirades son les que reconeixen, en cada una de les tres categories, la trajectòria per la permanència en el servei.

4.- La retirada d'una medalla li correspondrà a l'Alcaldia a proposta de la regidoria de seguretat i amb l'informe previ del o la Cap de la Policia Local.

Article 96 .- Felicitacions

1.-Els i les agents de la Policia Local de Palau-solità i Plegamans podran ser distingits amb una felicitació escrita, per actuacions meritòries en les que no concorrin els requisits per l'atorgament de medalles. Podran tenir el caràcter de: a) Pública b) Privada c) Individual d) Col·lectiva

2.- Membres d'altres cossos policials, institucions, corporacions, fundacions, associacions, empreses públiques o privades i les persones particulars, que s'hagin distingit per la seva col·laboració amb el cos de la Policia Local en les funcions que té encomanades, poden ser felicitats per l'Alcaldia quan no concorrin els requisits establerts per a la concessió de les corresponents medalles.

3.- El seu atorgament correspondrà a l'Alcaldia a proposta de la regidoria de seguretat i amb l'informe del o la cap de la Policia Local. La proposta haurà de ser entregada a l'Alcaldia abans del dia 5 de setembre de cada any. Abans del dia 15 de setembre l'Alcaldia emetrà la resolució atorgant les felicitacions que corresponguin. L'entrega es farà a les persones interessades en acte públic que coincidirà amb el de la festivitat de la Policia local.



Article 97.- Membres honoraris

- 1.- Les persones membres del cos de la Policia Local que durant la seva trajectòria professional hagin destacat de forma meritòria podran ser distingits, en arribar la seva jubilació, amb la concessió del títol de membre honorari del cos, amb categoria superior a la que tinguin, amb efecte honorífics.
- 2.- També podrà atorgar-se aquesta distinció excepcionalment a ciutadans i ciutadanes que per la seva relació continuada i sempre meritòria amb el cos, o la seva col·laboració en fets rellevants, en resultin mereixedors.
- 3.- La condició de membre honorari s'atorgarà per mitjà d'una resolució d'Alcaldia, a proposta de la regidoria de Governació o del o la Cap de la Policia.

TÍTOL V. DEL RÈGIM DISCIPLINARI

Article 98.- Definició

El règim disciplinari és l'eina de l'Administració per corregir les infraccions que el personal al seu servei pugui cometre en l'exercici de les seves funcions i càrrecs.

Article 99.- Principis reguladors de l'activitat policial

El personal funcionari és responsable de la bona gestió dels serveis encomanats i ha de procurar resoldre per iniciativa pròpia les dificultats que trobin en la seva funció. Aquesta responsabilitat no exclou la que pugui correspondre als seus superiors.

En el compliment de les seves funcions, sempre destinades a satisfer els interessos generals, el personal funcionari ha d'actuar en observança de les normes que regulen el seu exercici:



- Principi d'eficàcia
- Principi de jerarquia
- Principi de descentralització
- Principi de desconcentració
- Principi de coordinació
- Principi de legalitat.

Article 100.- Investigació interna irregularitats

Per la seva dimensió, la Policia Local no té capacitat de disposar d'una unitat d'affers interns que investigui possibles situacions irregulars que afectin a les persones integrants de la plantilla, tant pel que fa a presumptes irregularitats disciplinàries com presumptes il·lícits penals.

Tanmateix, això no significa en cap cas que s'hagi de desentendre de vetllar per la conducta dels funcionaris/es integrants de la Policia Local. Ans al contrari. L'organització ha de fer un esforç, dintre dels seus recursos i possibilitats, per estar atenta i investigar totes aquelles possibles conductes irregulars o il·lícites que pugui portar a terme l'organització policial en virtut del seu càrrec.

En aquest sentit, l'organització no ha de dubtar en demanar, si s'escau, el suport del Departament d'Interior de la Generalitat de Catalunya o de la Diputació de Barcelona si ho considera necessari per tal d'investigar les situacions que pugui considerar d'una especial gravetat i puguin tenir rellevància penal.

Article 101.- Llei 16/91 de les policies locals de Catalunya

Aquest Reglament incorpora com a propi el règim disciplinari contingut a la Llei 16/91, de 10 de juliol, de les policies locals de Catalunya en tot el que fa referència a:

- La potestat sancionadora
- La responsabilitat
- Els principis del règim disciplinari
- Les faltes
- Les sancions
- L'extinció de la responsabilitat
- El procediment disciplinari.

Article 102.- Rellevància del Reglament

El present Reglament i tot el seu articulat contribuiran en cada cas a definir les presumptes faltes disciplinàries i la seva gravetat que es puguin cometre.

Article 103.- Decret 179/2015

Aquest Reglament incorpora com a propi el Decret 179/2015, de 4 d'agost, pel qual s'aprova el Reglament de procediment disciplinari de les policies locals de Catalunya.



Article 104.- La instrucció dels processos disciplinaris

Per tal de garantir la total imparcialitat de l'administració implicada envers el procés disciplinari a qualsevol funcionari policial al seu servei, aquest Reglament estableix que davant la incoació d'un expedient disciplinari per falta greu o molt greu, l'Ajuntament realitzarà un conveni o bé amb el Departament d'Interior de la Generalitat de Catalunya o la Diputació de Barcelona perquè es faciliti un instructor/a.

Malgrat aquest criteri general, l'Alcaldia podrà decidir en cada moment la possibilitat que l'instructor/a del procés disciplinari pugui pertànyer a la Corporació municipal.

Amb caràcter general aquest Reglament estableix que els procediments disciplinaris per presumptes faltes lleus seran instruïts pel o la Cap de la Policia Local, llevat que l'Alcaldia acordi un altre procediment.



TÍTOL VI.- DE L'ORGANITZACIÓ I L'ESTRUCTURA

Capítol I. Organització

Cal entendre com cultura organitzativa el conjunt format per la dimensió tècnica (estructura, normes, funcions, procediments, etc.) i la dimensió humana (creences, valors, tradicions, percepcions, sentiments, etc.). Així, a través de l'establiment de les relacions internes, les formes d'expressió i l'ambient laboral, les persones que conformen les organitzacions vinculen aquests dos àmbits, donen sentit al que fan i estableixen allò que se'n diu la *personalitat de l'organització*.

La Policia, per la seva història i les competències que té assignades ha desenvolupat les següents característiques:

- Naturalesa formal
- Estructura marcadament piramidal
- Funcions de caràcter polític-administratives
- Rigidesa mecanicista de rols i responsabilitats
- Burocratització estandardització processos de treball

Aquestes característiques han contribuït en alguns casos extrems a propiciar organitzacions policials extraordinàriament tancades en sí mateixes, impermeables a les influències exteriors i en les que la *ideologia* interna del grup controla tots els elements humans i tècnics i sobreviu aïllada de qualsevol tipus d'*intromissió* externa.

Aquest Reglament pretén establir una organització més oberta i transparent, que promogui un constant dinamisme i una important capacitat de transformació en la Policia Local de Palau-solità i Plegamans. En aquest sentit té com objectiu estratègic assolir les següents fites:

- a) Proporcionar coherència a tots els elements de l'organització entre ells
- b) Avaluar les conseqüències dels canvis que s'introdueixin abans de fer-los
- c) Desenvolupar unes relacions internes basades en valors democràtics
- d) Establir formes de comunicació interna i externa agradables
- e) Gaudir un ambient laboral saludable
- f) Incentivar el coneixement en xarxa i aprofitar les capacitats de tothom
- g) Donar flexibilitat i agilitat al funcionament intern
- h) Augmentar la transparència dels mecanismes de funcionament
- i) Augmentar els vincles de pertinença identitat amb l'Ajuntament
- j) Orientar el funcionament al servei públic de qualitat

Article 105.- Objectius funcionals

1.- La Policia Local, com a servei bàsic de policia del territori, ha de fixar el catàleg de serveis que presta a la ciutadania i els compromisos que assumeix respecte dels mateixos. S'entén que l'espai adequat per fer-ho



és una *Carta de Serveis* que posi tot plegat en coneixement directe de la ciutadania i permeti amb posterioritat l'adequat rendiment de comptes.

2.- A partir de l'existència de la *Carta de Serveis*, durant el mes de gener de cada any, la Prefectura de la Policia Local emetrà un document on es fixin els objectius funcionals per a cada Àrea, Oficina i Unitat per a l'any en curs. Durant el mes de desembre s'emetrà un altre document en el que s'avaluï el grau d'assoliment dels objectius plantejats a l'inici de l'any.

Article 106.- Mecanismes de control

S'entenen com a mecanismes de control i gestió tots aquells tendents a assolir els objectius establerts amb caràcter anual i es divideixen en:

- Directrius
- Comunicació interna
- Coordinació
- Supervisió
- Rendiment de comptes

Article 107.- Comunicació interna i coordinació

Cal entendre com a comunicació interna la utilització de recursos tecnològics i d'espais de trobada per tal de transvasar tot tipus d'informació operativa, logística i per tractar les directrius descrites a l'article anterior.

Fonamentalment son:

- Butlletí intern
- Correus electrònics
- Canals de WhatsApp corporatius o altres eines telemàtiques
- Reunions de treball periòdiques de comandaments (*Junta de direcció* formada pel o la Cap, Sots cap i sergents i *Junta de seguiment* integrada pel sergent i caporals de cada àrea)
- Brífings ordinaris a l'inici de cap torn de treball
- Brífings extraordinaris per a dispositius especials
- Intranet de la Policia Local
- Altres

Article 108.- Mecanismes de supervisió

Cal entendre com mecanismes de supervisió tots aquells que permetin comprovar en temps real que qualsevol persona vinculada a l'organització realitza les tasques assignades i que ho fa seguint els procediments establerts. La supervisió ha de tenir caràcter jeràrquic i ha de respectar l'organigrama funcional de la Policia.

Els mecanismes de supervisió han de funcionar de manera àgil per tal que les mancances o incorreccions en la prestació dels serveis es puguin corregir el més aviat possible.

Article 109.- Rendiment de comptes

La rendició de comptes és un exercici de transparència que ha de permetre, ja sigui de manera individual o col·lectiva, explicar les tasques realitzades en un temps determinat i els procediments mitjançant els que s'han



portat a terme. Pot tenir un caràcter puntual o planificat. La suma del rendiment de comptes de tota l'organització ha de permetre disposar de les dades estadístiques globals i de les dades qualitatives de prestació del servei.

El rendiment de comptes té caràcter obligatori per a qualsevol integrant de la plantilla que sigui requerit a donar-lo en qualsevol moment.

La màxima expressió del rendiment de comptes és la memòria anual que la Policia Local ha de lliurar a l'Alcaldia i la Regidoria delegada durant el primer trimestre de cada any i referida a l'any anterior.

Altres estadístiques elaborades i informes qualitius tindran també la consideració de rendiment de comptes.

Article 110.- Festivitat de la Policia Local

La Policia Local podrà comptar amb un dia oficial per commemorar la festivitat del Cos. La seva definició, el nom i els actes que se'n puguin derivar seran fixats en una Resolució d'Alcaldia. En cap cas aquesta Festivitat comportarà el gaudiment d'un dia festiu addicional en el calendari laboral del personal integrant de la Policia Local.

Capítol II. Estructura

L'estructura és la concreció formal de qualsevol organització. Assigna funcions determinades a les persones que les hauran de portar a terme. Així mateix, estableix la cadena de dependències i de responsabilitats per tal que les funcions que té encarregades la institució es puguin portar a terme d'una manera eficient.

L'estructura que recull aquest Reglament Orgànic de la Policia Local de Palau-solità i Plegamans està plantejada partint del fet que la plantilla orgànica recollida a la Relació de Llocs de Treball i aprovada en Ple Municipal és de 31 integrants, distribuïts en les següents escales i càrrecs:

- Escala executiva: 1 inspector/a
- Escala intermèdia: 1 sotsinspector/a i 2 sergents/es
- Escala bàsica: 6 caporals/les i 21 agents

Resulta convenient i fins i tot necessari advertir que és possible que la Policia Local no sempre pugui arribar a gaudir d'aquest número màxim d'efectius. Ja sigui per motius pressupostaris, de manca de cobertura de places, o per situacions sobrevingudes –jubilacions, excedències, etc.- és possible que en alguns moments la plantilla pugui estar conformada per menys efectius. Per aquest motiu, es podria dir que l'estructura de la Policia Local que s'inclou al Reglament fixa com element fonamental la dimensió màxima en que aquesta es pot arribar a desenvolupar. Això significa que en funció del número d'efectius podria haver-hi oficines o unitats recollides a l'organigrama funcional que no es poguessin crear en determinades conjuntures o que es podrien arribar a suprimir de manera temporal.

L'estructura que aprova el present Reglament pretén ser orientada a la qualitat, racional i coherent. Orientada a la qualitat perquè només la qualitat pot presidir els objectius d'una administració pública; racional perquè



Ajuntament de
**Palau-solità
i Plegamans**

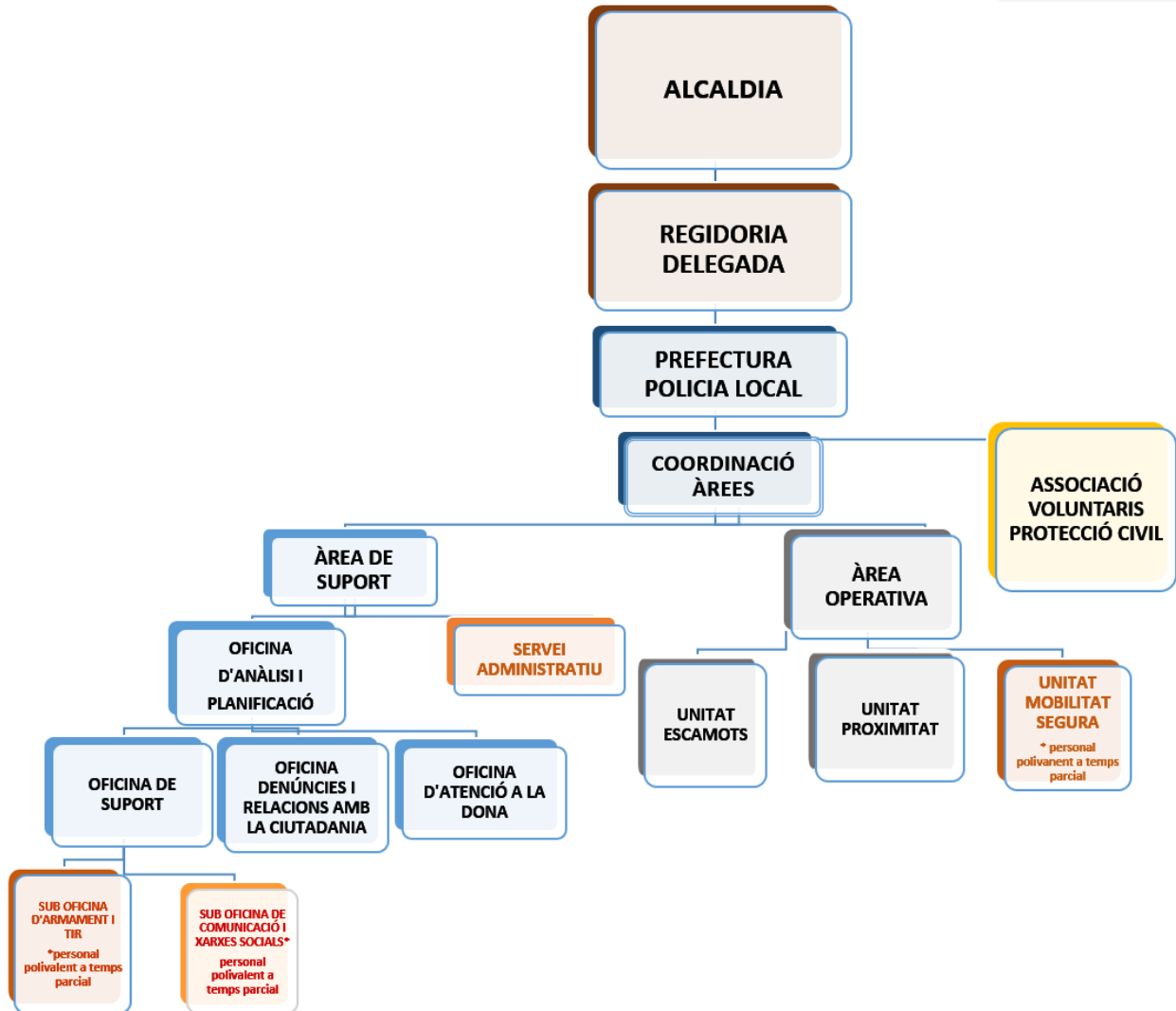
REGLAMENT INTERN DE LA POLICIA LOCAL



l'estructura establerta ha de poder respondre a la pregunta de per què s'ha dissenyat d'aquesta manera i, finalment, coherent perquè els circuits de responsabilitat i de coordinació han de dibuixar recorreguts harmoniosos que facin que l'activitat de tothom sumi i es produeixi un valor afegit a la tasca realitzada.



Article 111.- ORGANIGRAMA FUNCIONAL DE LA POLICIA LOCAL





Article 112.- Els conceptes

- Prefectura.- S'entén per Prefectura de la Policia Local l'àmbit directiu de la Policia Local
- Àrea.- Una àrea és el conjunt homogeni format per diverses Oficines o Unitats.
- Oficina i Unitat.- L'oficina i la unitat tenen el mateix rang. La primera denominació s'utilitza per a l'àrea de Suport i la segona per a l'àrea operativa.
- Cap de torn.- màxim responsable de cada torn de treball.

Article 113.- La Prefectura

La Prefectura és l'àmbit funcional des d'on es dirigeix i es supervisa tota l'organització policial. Aquesta direcció ha de partir del mandat polític –concretat en l'Alcaldia i la Regidoria delegada- i de la visió estratègica que aquest traslladi.

La direcció ha de convertir aquest mandat estratègic en línies d'acció concretes que abastin a tota l'organització.

La direcció ha de tenir coneixement minuciós i detallat del funcionament de tota l'organització, corregir disfuncions i aportar directrius per la millora constant. Ha de ser garant que els objectius estratègics i funcionals de l'organització es compleixen de manera adequada

Formalment és també el nexa d'unió entre les autoritats polítiques i l'organització policial. En aquests sentit s'establiran els mecanismes, fluids i eficients de transvasament d'informació, directrius i rendiment de comptes corporatiu.

Article 114.- La coordinació d'Àrees

La coordinació d'àrees és l'àmbit funcional que ha de servir per proporcionar coherència a les dues àrees de l'organigrama de la Policia Local i garantir-ne l'eficiència. Ha de dirigir les dues àrees i treballar estretament amb la Prefectura per traslladar-li tota la informació corporativa i poder-li donar suport en la presa de decisions directives.

La coordinació d'àrees és també l'àmbit funcional des del qual s'ha de supervisar que les accions proactives (i per tant no planificades o dirigides) que realitzi qualsevol integrant de l'organització siguin adequades a la legalitat i a les funcions que tenen encarregades dintre de l'organització i que en tot moment queden reflectides i comunicades per tal de poder ser tractades de manera adequada per part de qui correspongui dintre de l'organigrama de la Policia Local.

També s'encarregarà dels següents àmbits:

- Imatge corporativa: aplicació de manual d'identitat corporativa i supervisió de la imatge del Cos.
- Protocol: gestió dels actes en els que la Policia Local tingui una participació protocol·lària.
- Activitats de cohesió social: gestió d'activitats que tinguin com a finalitat augmentar i millorar l'ambient de treball (activitats esportives)



- Coordinació de les activitats de l'Associació de voluntariat Protecció Civil i seguiment del conveni.
- Relacions institucionals: Suport a la direcció en la relació i coordinació amb altres institucions i organitzacions, sobre tot les policials.

Article 115.- Cap de torn

S'entén que és el o la cap de torn el màxim responsable de l'escala de comandament de cada torn de treball, en l'escala jeràrquica situada entre el o la sots inspector Sots Cap i els agents, ambdós càrrecs inclosos.

El o la Cap de torn tindrà com a responsabilitats bàsiques les de:

- Vetllar pel bon funcionament de l'organització durant el torn de treball
- Prendre decisions en cas de ser requerit a fer-ho o ser necessari pel bon funcionament del servei.
- Comunicar situacions rellevants del servei a superiors en temps real i amb els criteris que s'estableixin en els comunicats de servei i procediments normalitzats de treball.

En cas que hi hagi diversos comandaments de la mateixa escala i categoria com a màxims comandaments d'un torn de treball s'entendrà que és cap de torn aquella persona que tingui major capacitat de mobilitat operativa sobre el territori.

En cas que no hi hagi cap comandament de servei durant un torn de treball serà cap de torn l'agent que hagi estat assignat a l'ordre de servei diària.

Article 116.- ÀREA DE SUPORT

L'Àrea de Suport és el conglomerat funcional destinat al tractament de la informació, tractament documental, gestions internes, planificació, recepció de denúncies, atenció a les víctimes i a les dones. És composta de les següents oficines:

1.- Oficina d'anàlisi i planificació

L'oficina d'anàlisi i planificació té prioritat jeràrquica sobre les altres dues que conformen l'Àrea.

Les tasques bàsiques que realitzarà aquesta Oficina seran les referides a:

- a) **Gestió del servei diari: incidències**
Anàlisi de les incidències diàries, remissió incidències diàries, gestió de les incidències diàries.
- b) **Gestió de la informació: coneixement**
Recopilació de dades i informació de múltiple procedència, processament i creuament de dades, anàlisi i estudi de dades, difusió interna/externa de dades, planificació de resposta coneixement tractat.
- c) **Atenció als departaments municipals**
Informes tècnics diversos, assessorament, treball transversal, E-TRAM, gestió de demandes diverses



- d) **Atenció a institucions i entitats**
Organitzacions policials, Institucions i organitzacions no policials, entitats del municipi, entitats de fora del municipi, proveïdors, ciutadania.
- e) **Planificació**
Dispositius d'actes diversos, suport a esdeveniments que travessen el municipi, controls de seguretat, esdeveniments periòdics, ordre de servei i comunicats del Cos.

2.- Oficina de suport

Les tasques bàsiques que realitzarà aquesta Oficina seran les referides a:

- a) **Logística**
Material oficina, manteniment armament, arxiu documentació, munició, manteniment mobiliari, servei informàtic, fotocopiadores i telefonia, magatzem, manteniment vehicles, reparacions diverses, convenis i col·laboracions, xarxa RESCAT i comunicacions, control flota vehicle per GPS, manteniment material probatori, manteniment altre material.
- b) **Suport a la gestió pressupostària**
Relació amb proveïdors, pressupostos, informes tècnics, propostes de despesa, control de compres, factures, serveis policials extraordinaris.
- c) **Tràmits interns**
Gestió denúncies trànsit, gestió expedients propis, gestió documentació pròpia, gestió quadrant de servei, gestió objectes perduts.
- d) **Gestió de personal**
Fitxes del personal, peticions festius, peticions vacances, canvis de torn, llicències i permisos, ILT, formació continuada, formació específica, pràctiques de tir i revista d'armes, revisions psicotècniques armes de foc, processos selectius, vestuari, material de dotació personal i col·lectiu, credencials policials, armes particulars.
- e) **Prevenió riscos laborals**
Manteniment Comissaria de Policia, detecció de riscos, gestió de riscos, avaluació i propostes de millora, anàlisi d'informació sobre riscos laborals a la policia.
- f) **Tractament de dades pròpies**
Memòria corporativa anual, memòria per a la Subdirecció de Coordinació de la policia de Catalunya, memòria per al Cercle Comparatiu de la Diputació de Barcelona, Indicators de servei mensuals, elaboració de dades concretes i/o puntuals.



g) Tractament dades externes

Informes APL, Auditoria ús SIP, Informes confidencials Departament Interior, altres.

2.1.- Sub oficina d'armament i tir

Les tasques bàsiques que realitzarà aquesta sub oficina seran les referides a:

- Exercir de monitor/a de les pràctiques de tir
- Elaborar els informes individuals de les pràctiques de tir
- Controlar l'estat de l'armament i proposar reparacions
- Vetllar perquè es disposi del material de les pràctiques de tir necessari i pel manteniment de les armes de foc.
- Assessorament tècnic sobre armament, elements de dotació (armilles, fundes, munició, etc.) i equipament (armer)
- Altres

2.2.- Sub oficina de comunicació i xarxes socials de la policia local

Les tasques bàsiques que realitzarà aquesta sub oficina seran les referides a:

- Gestió de les xarxes socials assignades a la Policia Local
- Introducció de continguts
- Relació amb el Departament de Comunicació de l'Ajuntament
- Anàlisi i recerca a xarxes socials alienes a les pròpies i altres espais d'internet
- Altres

3.- Oficina de denúncies i relacions amb la ciutadania

Les tasques bàsiques que realitzarà aquesta Oficina seran les referides a:

a) Oficina de denúncies

Instrucció denúncies i atestats per infraccions penals relacionats amb delictes contra el patrimoni, les persones, la seguretat viària, la salut pública, l'orde públic i altres. Coordinació i supervisió de la recollida de denúncies per part de les unitats operatives, interlocució amb l'OAC de Mossos d'Esquadra de referència, transmissió de directrius sobre ús del SIP, interlocució amb la DSIP de Mossos d'Esquadra (Divisió del Sistema d'Informació Policial).

b) Atenció a víctimes i persones vulnerables

L'Oficina realitzarà el seguiment i tractament de víctimes i persones vulnerables, de manera independent que la seva situació estigui judicialitzada o no o s'hagi interposat denúncia policial o no. Establirà mecanismes de coordinació amb els Serveis Socials municipals, amb el Cos de Mossos d'Esquadra i els centres escolars del municipi, així com amb les organitzacions, institucions i departaments municipals que sigui necessari en cada moment.



S'entendrà com a persones vulnerables aquelles que es trobin en situació de risc d'exclusió social o de ser víctimes de delictes per qüestions de:

- Edat: menors, gent gran
- Situació econòmica
- Condicions de salut: disfuncions físiques o psíquiques
- Religió i altres creences
- Opinions polítiques
- Orientació sexual
- Desestructuració i/o problemes familiars

L'atenció es centrarà en la prevenció, tractament i seguiment de:

- Violència domèstica
- Delictes d'odi
- Maltractaments

c) Relacions amb la ciutadania

En coordinació amb l'Àrea Operativa, mantindrà els contactes amb entitats, institucions i persones que sigui necessari per tal de poder fer tractament i seguiment de les problemàtiques personals i/o socials que es detectin en cada moment. Així mateix, contribuirà a informar l'Oficina de planificació de la necessitat d'engegar campanyes, xerrades o altres mecanismes de relacions amb la ciutadania.

4.- Oficina d'atenció a les dones

Les tasques bàsiques que realitzarà aquesta Oficina seran les referides a:

a) **Atenció individualitzada i especialitzada**

Oferir una primera atenció de qualitat i amb un grau elevat d'especialització davant les dones que acudeixin al servei per explicar situacions en les que, com a víctimes, estiguin relacionades amb discriminacions per raó de gènere, violència masclista o violència sexual.

b) Recollida de denúncies

L'Oficina recollirà les denúncies relacionades amb les situacions descrites a l'apartat anterior.

c) Seguiment especialitzat

L'Oficina ha d'oferir un seguiment especialitzat de les víctimes, incloent ordres de protecció policial decidides per la pròpia Oficina o el seguiment d'ordres d'allunyament dictades per l'Autoritat Judicial.

d) Assessorament de les unitats operatives de la Policia Local

L'Oficina centralitzarà tota la informació que conegui la Policia Local en relació amb situacions de discriminació per raons de gènere i de violència masclista, inclosa la que generin la Unitat d'escamots i la de Proximitat amb les seves intervencions i la tractarà de manera adequada. En aquest sentit assessorarà, si es fa necessari, les intervencions en aquesta matèria que es produeixen en actuacions sobrevingudes en el territori.



e) Coordinació i assessorament

L'Oficina es coordinarà amb les unitats homònimes del Cos de Mossos d'Esquadra i d'altres cossos de policia local. De la mateixa manera es coordinarà amb la Fiscalia i l'Autoritat Judicial quan s'escaigui. A nivell municipal es coordinarà amb el SIAD (Servei d'Informació i Atenció a les Dones) en cas de ser creat, el Departament d'Igualtat, el de Serveis Socials i qualsevol altre que sigui necessari donat un cas concret, prestant el seu assessorament tècnic quan sigui necessari.

f) Plans i protocols

L'Oficina serà l'encarregada de realitzar el seguiment a la Policia Local del Pla d'Igualtat Intern de l'Ajuntament. Així mateix serà la referent del Pla d'Igualtat Municipal i de qualsevol protocol municipal que vetlli per la Igualtat de gènere i per a l'abordatge de les violències masclistes i LGTBIfòbiques.

Formació

L'Oficina, pel grau d'especialització que ha d'assolir, tindrà també com a funció pròpia la informació i formació continuada a la resta de la plantilla de la Policia Local en aquesta matèria. Si és necessari també contribuirà a la formació i informació del personal de l'Ajuntament en l'àmbit competencial que li és propi. Finalment, podrà participar també en xerrades i formacions que es puguin fer a entitats, grups, col·lectius o institucions del municipi.

Article 117.- ÀREA OPERATIVA

L'Àrea Operativa és el conglomerat funcional destinat al servei operatiu a l'espai públic.

1.- Unitat d'escamots

La unitat d'escamots és l'encarregada del patrutatge preventiu del municipi i les actuacions en matèria de:

- Seguretat ciutadana
- Trànsit
- Policia administrativa (ordenances municipals o normes d'altres administracions i medi ambient)
- Policia assistencial
- Gestió de la sala policial



Les actuacions d'aquesta unitat podran ser tan planificades i dirigides (ordre de servei diària, dispositius i operatius especials, campanyes) com proactives (a criteri dels i les agents) o sobrevingudes (requeriments de la ciutadania o situacions d'emergència).

2.- Unitat de proximitat

La unitat de proximitat és l'encarregada de desplegar-se en el territori per:

- Detectar i gestionar problemàtiques individuals
- Detectar i gestionar problemàtiques familiars, grupals o de col·lectius
- Detectar i gestionar situacions de vulnerabilitat

En aquest sentit hauran de relacionar-se de manera proactiva amb:

- Associacions de veïnatge
- Associacions de comerciants
- Comerços no associats
- Entitats del municipi
- Centres escolars

La unitat de proximitat té un doble sentit de ser. D'una banda la de visibilitzar-se i relacionar-se directament amb les persones i d'altra la de ser proactiu i tractar els temes en profunditat, per tal d'avançar-se a les problemàtiques concretes (com el vandalisme, per exemple) o contribuir a la solució de les que ja hagin aparegut.

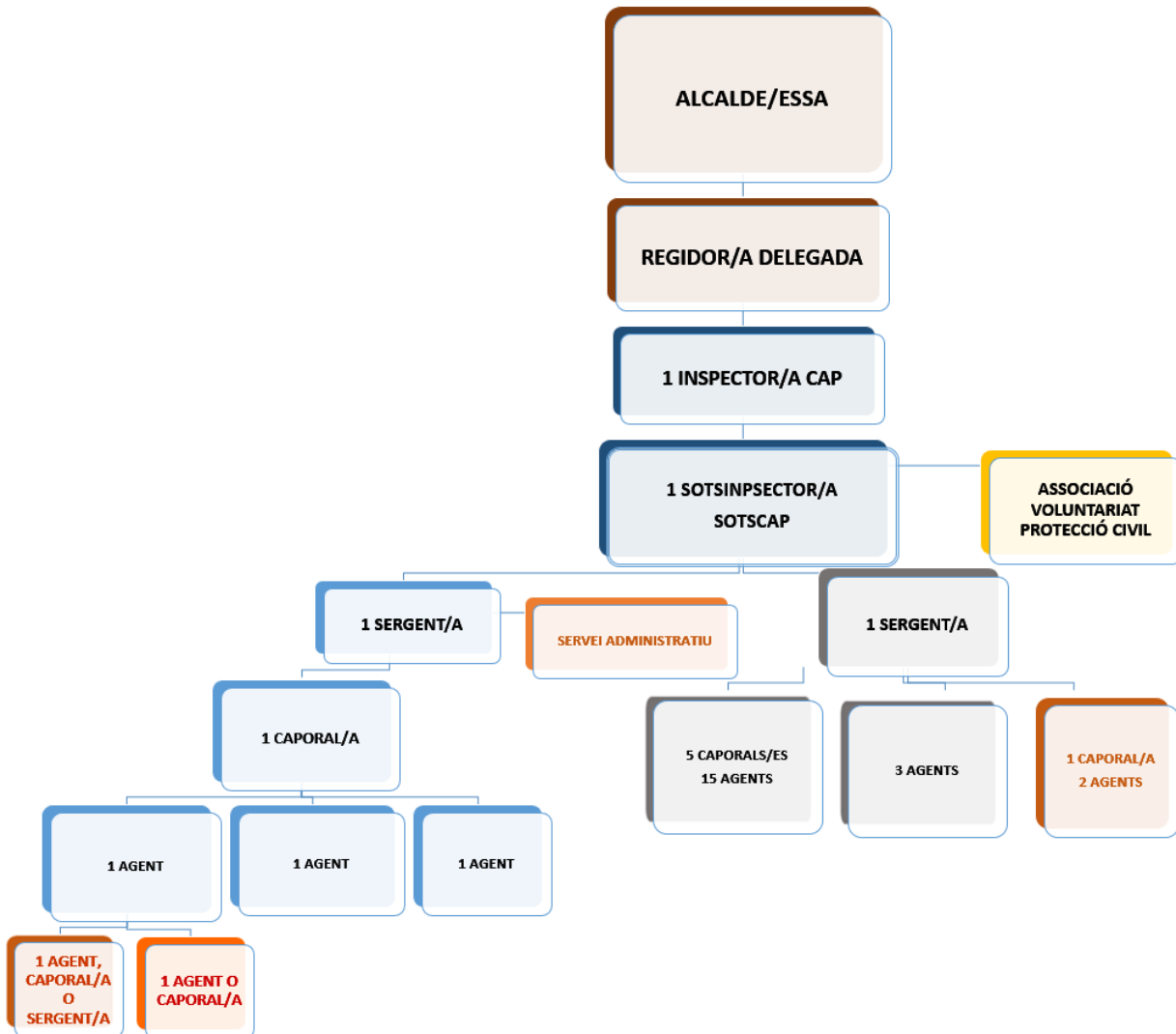
3.- Unitat de Mobilitat Segura

Aquesta Unitat té com a funcions bàsiques:

- Formació d'educació viària als centres escolars
- Activitats extraordinàries de la Policia Local relacionades amb la mobilitat segura
- Assessorament en temes concrets de mobilitat segura

Article 118.- ORGANIGRAMA DE LLOCS DE TREBALL DE LA POLICIA LOCAL

Els llocs de treball que es desenvolupen a l'organigrama de la Policia Local són els següents:



1.- Pel que fa als llocs de treball que es relacionen a continuació i que pertanyen a Oficines, sub oficines i Unitats (també les que siguin polivalents a temps parcial), cal tenir en compte el següent:

- La Prefectura, la coordinació d'àrees i els i les responsables d'àrees corresponen a llocs unipersonals dintre de l'organització.



- El lloc de treball bàsic de l'agent de policia quan accedeix a l'organització de la Policia Local és el de integrant de la Unitat d'escamots. Malgrat això, es poden donar circumstàncies i necessitats que facin que quan un o una agent de policia accedeixi a l'organització policial ho faci ja directament en una oficina o unitat que no sigui la Unitat d'escamots.
- Com a criteri general cal entendre que aquest Reglament considera necessari i convenient que determinats llocs de treball de la Policia Local estiguin regulats per convocatòries internes amb l'objectiu de fomentar la igualtat d'oportunitats i la carrera professional horitzontal.
- Malgrat això i donat que l'organigrama de la Policia Local desenvolupa les funcions que aquest cos té legalment encomanades, en cas que alguna convocatòria interna no es pogués cobrir pels motius que fossin, es podrà cobrir el lloc de treball assignant-lo de manera directa des de la Prefectura de la Policia Local i fins que es realitzi una nova convocatòria interna.
- En cada convocatòria interna que realitzi el Departament de Recursos Humans de l'Ajuntament per assignar un lloc de treball constarà, si s'escau, el temps mínim de permanència i el màxim, atenent a les peculiaritats de cada un d'ells. Així mateix, es farà constar la manera com es resoldran les incidències i peculiaritats que es puguin produir respecte la finalització o continuació del servei en cada lloc de treball al que s'hagi accedit per una convocatòria interna.
- Les condicions de treball de cada lloc de treball podran contenir peculiaritats que hauran de ser tractades i acordades en cada moment en els àmbits i amb els mecanismes establerts a tal efecte.

2.- Els llocs de treball de la Policia Local de Palau-solità i Plegamans que han de donar contingut a l'organigrama funcional de la Policia Local son els que es relacionen a continuació. Hauran de ser creats a la Relació de Llocs de Treball (RLT). Les funcions a desenvolupar vindran recollides a cada fitxa de treball. El



Departament de Recursos Humans de l'Ajuntament establirà, per a aquelles Unitats, Oficines o Sub oficines que es consideri necessari, els procediments selectius interns per accedir-hi així com determinarà i resoldrà les qüestions relatives a condicions d'accés, permanència mínima o màxima quan així escaigui.

- 1.- Cap de la Policia Local
- 2.- Coordinador/a d'Àrees
- 3.- Responsable de l'Àrea de Suport
- 4.- Responsable de l'Oficina d'anàlisi i planificació
- 5.- Integrant de l' Oficina de Suport
- 6.- Integrant de la Sub oficina d'armament i tir
- 7.- Integrant de la Sub oficina de xarxes socials
- 8.- Integrant de l'Oficina de denúncies i relacions amb la ciutadania
- 9.- Integrant de l'Oficina d'atenció a les dones
- 10.- Responsable de l'Àrea operativa
- 11.- Responsable de la Unitat d'escamots
- 12.- Integrant de la Unitat d'escamots
- 13.- Integrant de la Unitat de proximitat
- 14.- Responsable de la Unitat de mobilitat segura
- 15.- Integrant de la Unitat de mobilitat segura



TÍTOL VII. DE LA UNIFORMITAT, ELS RECURSOS MATERIALS I L'ÚS DEL MATERIAL POLICIAL.

La uniformitat, i els recursos materials i tècnics tant de caràcter individual com col·lectiu son propietat de l'Ajuntament i representen una inversió econòmica reflex de la implicació que l'Ajuntament té amb el desenvolupament constant de la Policia Local.

Aquest esforç continuat implica de manera necessària que l'organització ha de preveure en tot moment els mecanismes interns necessaris per tal de garantir que tot el personal integrant de la plantilla de la Policia Local fa un ús correcte i acurat de tots els equipaments tècnics de caràcter col·lectiu, personal i recursos tècnics i vetllarà pel compliment estricte de les ordres i directrius internes que s'emetin a tal efecte.

L'organització ha de garantir i vetllar també per l'adquisició, renovació i manteniment d'aquests recursos per tal que l'operativitat de la Policia Local sigui en tot moment la correcta i coordinar tots els departaments municipals o d'altres institucions que puguin estar implicats en aquest àmbit.

En el moment que la Generalitat de Catalunya aprovi un Reglament d'imatge corporativa i identificació pública de les policies locals de Catalunya l'adoptarà com a propi per a les matèries tractades en el present Títol VII.

Capítol I. De la uniformitat i emblemes.

Article 119. Definició i normes generals.

La uniformitat de la Policia Local de Palau-solità i Plegamans s'haurà d'adaptar en cada moment al que recomani o disposi la legislació de la Generalitat de Catalunya sobre policies locals. En el moment d'aprovar el present Reglament està vigent en aquesta matèria la *RESOLUCIÓ INT/1431/2017, de 15 de juny, per la qual es dona publicitat a les característiques de la nova uniformitat de les policies locals de Catalunya*. Aquesta Resolució va ser publicada al DOGC 7396 de 22 de juny de 2017.

Article 120.- Peces homologades

La Resolució de la Generalitat de Catalunya descriu el disseny bàsic de nou peces d'uniformitat, que queden incorporades al present Reglament:

1. Gorra
2. Camisa o polo.
3. Caçadora
4. Pantalons
5. Impermeable



6. Cinturó

7. Mitjons

8. Sabates o botes

9. Guants

Qualsevol modificació i/o ampliació de l'esmentat Resolució serà d'aplicació automàtica al present Reglament.

Article 121.- Modalitats d'uniformitat.

Els uniformes bàsics de la Policia Local de Palau-solità i Plegamans són els següents:

- Uniforme de treball operatiu diari
- Uniforme de campanya
- Uniforme de ciclista
- Uniforme de representació

El disseny d'aquests models d'uniformitats s'haurà d'adaptar el màxim possible a la descripció d'estil feta a l'article anterior.

A banda d'aquests uniformes bàsics, que es poden implementar en l'organització quan es consideri adient, poden aparèixer noves necessites de modalitat d'uniforme que seran recollides en resolucions d'Alcaldia emeses a tal efecte.

Article 122.- Descripció

La descripció de cada modalitat d'uniformitat i de cada peça de les diferents uniformitats es farà a través de Resolució d'Alcaldia.

Article 123.- Reposició de peces

La periodicitat de la reposició de les diverses peces quedarà fixada a l'acord de condicions de treball.

Article 124.- Ús de les peces d'uniformitat

A banda de la periodicitat que s'estableixi per a la reposició de les peces d'uniformitat, l'organització vetllarà perquè l'ús que se'n faci en cada moment sigui el correcte, evitant que les peces es deteriorin per motius aliens al desgast propi del correcte ús i del pas del temps.

Article 125.- Destrucció peces uniformitat

L'organització vetllarà pel tractament de les peces d'uniformitat que entrin en desús, sobretot d'aquelles que permetin la seva identificació com a roba policial. Les recollirà el personal a qui s'haguessin assignat i gestionarà la seva destrucció en un centre habilitat per aquesta qüestió.

Article 126.- Els distintius de grau.

Els distintius de graus senyalen la categoria jeràrquica dels diferents comandaments de la Policia Local. Aquests s'hauran d'ajustar amb el que determini la normativa reguladora.



Les divises poden ser d'espatlla o de pit.

Els galons d'espatlla són coincidents amb els que utilitza el Cos de Mossos d'Esquadra. A la Policia Local de Palau-solità i Plegamans les divises d'espatlla utilitzades son les següents:

- Escala executiva, rang Inspector
- Escala intermèdia, rang sots-inspector
- Escala intermèdia, rang sergent
- Escala bàsica, rang caporal
- Escala bàsica, rang agent

Les divises de pit utilitzades a Palau-solità i Plegamans son:

- Escala executiva, rang Inspector
- Escala intermèdia, rang sots-inspector
- Escala intermèdia, rang sergent
- Escala bàsica, rang caporal

Capítol II. Armament de foc

Article 127.- Consideracions generals

1.- L'arma de foc s'haurà d'utilitzar sempre tenint en compte els principis de congruència, oportunitat i proporcionalitat.

2.- Les situacions en les que es pot donar aquest ús es poden classificar de risc baix, mitjà i alt:

- Risc baix: Son aquelles en les quals el personal de la Policia Local poden haver d'actuar fent ús de la força contra les persones en l'exercici de les seves funcions, en què no hi ha agressió ni actitud hostil, ni és previsible que n'hi hagi, cap a terceres persones o bé cap als agents.
- Risc mitjà: son aquelles en les que el personal de la Policia Local poden haver d'actuar fent ús de la força contra les persones en l'exercici de les seves funcions, havent-hi actitud hostil cap a terceres persones o bé cap a agents.
- Risc alt: son situacions de risc alt aquelles en les quals el personal de la Policia Local han d'actuar fent ús de la força contra les persones en l'exercici de les seves funcions, perquè hi ha actitud hostil, agressió o revisió que n'hi hagi cap a terceres persones o als agents/es.

3.- Son d'aplicació a totes les persones funcionàries de la Policia Local i als funcionaris en pràctiques d'aquest cos policial quan facin ús de la força en l'exercici de les seves funcions.



4.- Només podran ser utilitzades durant el servei oficial, ja sigui ordinari o extraordinari.

Article.- 128.- Arma oficial

En cap cas i sota cap tipus de circumstància es podran utilitzar cap arma de foc diferent a la que oficialment dota la Policia Local.

Article 129.- L'arma de foc de la Policia Local. Tipus i procediments

Tot el referent a l'armament de foc de la Policia Local emana del contingut del Decret 219/1996, de 12 de juny, pel qual s'aprova el Reglament d'armament de les policies locals. En concret, el que fa referència a assignació i retirada de les armes, tipus de les mateixes, revisions periòdiques i pràctiques de tir. El present Reglament Intern de la Policia Local integra en la seva totalitat el Reglament d'armament com a part del mateix i en desenvolupa els següents aspectes:

a) *Tipus d'arma de foc de la Policia Local*

L'arma de foc pròpia de la Policia Local de Palau-solità i Plegamans serà la pistola semiautomàtica de 9 mm.

b) *Normes bàsiques d'ús*

Les persones membre de la Policia Local han de seguir les següents normes generals en la utilització de les armes de foc:

- Davant l'existència de dubtes raonables respecte a la gravetat del delictes, la identitat de la persona delinqüent o el perill potencial, no s'haurà de disparar mai.
- Han de respectar escrupolosament les normes sobre la manipulació amb seguretat de les armes de foc.
- Actuaran en l'exercici de llurs funcions, amb la decisió necessària i sense retard, quan d'això en depengui evitar un mal greu, immediat i irreparable i han de regir-se, en fer-ho, pels principis de congruència, oportunitat i de proporcionalitat en la utilització dels mitjans a llur abast.
- Les persones membre de la Policia Local han d'utilitzar les armes de foc només davant d'un risc racionalment greu per a la vida o la integritat física d'ells mateixos o de terceres persones i en les circumstàncies que puguin comportar un risc greu per a la seguretat ciutadana.
- El risc d'agressió ha de ser tan intens i violent que posi en perill la vida o la integritat física de les persones agredides.
- El o la policia ha de considerar que és necessari l'ús de l'arma de foc per impedir o repel·lir l'agressió, sense poder utilitzar altres mitjans al seu abast.
- Abans d'utilitzar l'arma de foc, si les circumstàncies ho permeten, avisaran a la persona agressora perquè desisteixi de la seva actitud, advertint-la que es troba davant de la persona agent de l'autoritat si és que pogués existir algun dubte sobre aquest extrem.
- Si malgrat això la persona agressora continua o incrementa l'atac amb qualsevol mitjà físic el suficientment perillós com per comprometre la integritat física o la vida de l'agent de la policia o de terceres persones es procurarà disparar sobre parts no vitals d'aquella, sempre tenint en compte el principi que l'ús de l'arma de foc ha de causar la menor lesió possible a la persona contra la que s'ha disparat.

c) *Supòsit en els que es pot utilitzar*

Quan un integrant de la Policia Local hagi d'utilitzar l'arma de foc en una actuació en l'exercici de les seves funcions, un cop hagi valorat que aquest és l'únic recurs útil que li queda, sense poder usar altres mesures



menys extremes, abans d'usar l'arma de foc s'identificarà com a policia i donarà una clara advertència de la seva intenció d'usar l'arma de foc amb temps suficient perquè pugui ser tinguda en compte, llevat que el fet de fer aquesta advertència posés en perill al cos policial, es produís un risc de mort o danys greus a d'altres persones o resultés inadequat o inútil donades les circumstàncies del cas concret. Es pot utilitzar l'arma de foc en els següents casos:

- En cas d'atac armat i imminent contra la vida i la integritat física de l'agent policial o altres persones.
- Quan una persona presumpta delinqüent ofereixi resistència armada, posant en perill la pròpia vida del o la policia o la d'altres persones i no pugui reduir-se ni detenir-se fent servir mesures menys extremes.
- En defensa pròpia o d'altres persones, quan hi hagi un perill imminent de mort o de lesions greus.
- Per refusar un atac amb armes de foc imminent i violent contra les persones, els edificis i les instal·lacions que estigui sota custòdia o la vigilància dels quals s'ha encarregat a la Policia Local.
- Per evitar la utilització d'explosius, armes de foc o altres objectes perillosos que amenacin la vida i la integritat física de les persones.
- Es preveu l'ús d'armes de foc contra animals perillosos, malferits i/o agonitzants quan representin un perill directe o indirecte per a les persones, sempre i quan no sigui factible que, en un temps prudencial i sense que es comprometi la seguretat ni s'allarguin els patiments o l'agonia de l'animal, un professional pugui fer-se'n càrrec (veterinaris/àries, agents forestals, personal de gosses o refugis, etc.) o bé que per les circumstàncies del lloc i del moment sigui l'única opció viable (perill imminent d'atac a persones o altres animals, perill per a la circulació de vehicles, perllongament innecessari del patiment de l'animal...)

d) Supòsits en els que no es pot utilitzar

- Les armes de foc no es poden treure de la funda o exhibir amb finalitats exclusivament intimidatòries. S'ha de tenir en compte que, en cas que l'exhibició de l'arma no resulti eficaç com a mitjà intimidatori, el següent pas hauria de ser disparar-la. Tota exhibició de l'arma de foc per part del cos policial ha de fer-se quan es donen les circumstàncies per ser utilitzades i disparades, si fos necessari.
- Tret de casos molt justificats i excepcionals, sempre vinculats amb un risc greu per a la integritat o la vida del propi funcionari policial o de terceres persones, no s'efectuaran trets a l'aire o al terra amb finalitat intimidatòria o per fer desistir a un presumpte delinqüent de la seva actitud, ja que l'objectiu perseguit al realitzar aquest tipus de conducta pot portar associades unes conseqüències no desitjades (rebots de projectils amb trajectòries imprevisibles...) i amb uns resultats més greus que el benefici que es podria obtenir de l'acció.
- Si, malgrat tot, s'han d'efectuar trets amb finalitat intimidatòria, sempre que sigui possible s'ha de disparar sobre una superfície que absorbeixi l'energia del projectil i no produeixi cap rebot. En cas de disparar a l'aire, si és en zona urbana es tindrà un cura especial en què el projectil no impacti en la façana o finestra de cap edifici.
- En cas de fugida a peu o bé en un vehicle d'una persona presumpta delinqüent mai s'ha d'utilitzar l'arma de foc, si aquesta, en la seva fugida no posa en perill la vida ni la integritat física del o la policia o d'altres persones.
- Tret dels casos en què estigui especialment justificat, no s'han de disparar trets a les rodes dels vehicles en marxa per aturar-los. Hi ha d'haver una situació de perill imminent de mort o lesions greus, i s'ha de valorar que l'acció no produeixi un mal superior al que es vol evitar.



- No s'utilitzaran les armes de foc en els casos en què a prop hi hagi grups de persones no involucrades, per l'alta probabilitat de posar-les en perill.

e) *Procediment d'ús*

- S'entén que el cos policial fa ús de l'arma de foc en una actuació policial tant si l'exhibeixen apuntant i/o intimidant a alguna persona com si acaben executant l'acció física de prémer el disparador.
- Quan el o la policia hagi desenfundat l'arma de foc i apuntat i/o intimidat a algú sense realitzar cap tret ho posarà en coneixement, tan aviat pugui, del seu superior jeràrquic i realitzarà abans d'acabar el servei una nota informativa. S'exceptuen les situacions en les que el o la policia ha alliberat el sistema de retenció o ha extret l'arma de foc de la seva funda per precaució davant d'un perill imminent o inconcret però no ha efectuat cap tret ni intimidat i/o apuntat a ningú.
- Quan el o la policia hagi efectuat trets sense haver ferit cap persona posarà el fet de manera immediata en coneixement de la sala de comandament i del seu superior jeràrquic, qui ho traslladarà de manera immediata a la Prefectura de la Policia. Redactarà una nota informativa abans de finalitzar el servei.
- Quan el o la policia hagi efectuat trets i hagi produït ferides o la mort d'alguna persona i sens perjudici de la incoació de les diligències policials corresponents, comunicarà els fets de manera immediata a la sala de comandament, qui ho posarà en coneixement del superior jeràrquic immediat, el qual ho traslladarà a la Prefectura de la Policia. Se li requerirà l'arma i la munició per tal de ser lliurada al seu càrrec superior immediat o cap de torn mentre es dugui a terme la investigació de l'actuació policial. Abans d'acabar el servei realitzarà una nota informativa detallada de l'actuació, incloent la motivació del tret o trets efectuats. Si escau, rebrà el suport psicològic que sigui necessari. Podrà sol·licitar una intervenció preventiva o de seguiment psicològic, per afectació o trastorn traumàtic posterior a una intervenció, així com a sessions de desactivació de traumatització posterior a incidents crítics. La Policia Local col·laborarà en tot moment amb les unitats d'investigació i policia científica del Cos de Mossos d'Esquadra i amb la intervenció d'armes de la Guàrdia Civil.
- Quan el o la policia hagi d'efectuar trets contra animals, comunicarà quina és la situació a la sala de comandament i al o la cap de torn, que l'autoritzarà o no a efectuar els trets. En absència de cap de torn o davant la impossibilitat de comunicar la situació, l'agent actuarà com consideri necessari atenent a l'esmentat en aquest Reglament. Un cop finalitzada l'actuació, l'agent policial posarà el fet immediatament en coneixement de la sala de comandament i del seu superior jeràrquic. De manera independent a la incoació de diligències si fos preceptiu, realitzarà una nota de servei explicativa de l'actuació.

f) *Normes bàsiques de seguretat: l'armer*

L'armer de la Policia Local és un espai aïllat, situat en una zona únicament d'accés policial, contigu als vestidors del personal funcionari policial. Les seves característiques son:

- Porta blindada
- Parets sòlides d'obra
- Armers individuals metàl·lics amb clau individual. Una clau estarà a disposició de l'agent policial i una còpia a disposició de la Prefectura.
- Armari metàl·lic acollat a la paret on es disposa la munició i les armes requisades.
- Zona freda blindada. Es compon d'un mòdul blindat de seguretat per a la manipulació d'armes, per permetre les operacions habituals d'una manera segura. Aquest mòdul de seguretat està construït amb un material que



assegura el seu blindatge per a municions de 9 mm parabellum. El sistema evita els rebots dels projectils en el cas que, accidentalment se'n dispari algun. El cos d'agents ha de seguir les instruccions específiques de manipulació d'armes a les zones fredes.

- Càmera de gravació 24 hores. Aquesta càmera permet enregistrar els armaris on estan dipositades les armes i la zona freda.

La porta d'accés a l'armer es regula amb una clau. Quan no hi ha ningú a l'interior, aquesta clau ha d'estar dipositada a l'armari electrònic de claus, ubicat a la sala policial.

El personal de la Policia Local, en la manipulació de les seves armes de foc a les dependències policials han de seguir de manera escrupolosa les normes de seguretat generals de manipulació i les específiques de manipulació de les armes de foc dintre de les dependències policials, que son les següents:

- Tota manipulació de les armes de foc a les dependències policials està prohibida, a excepció d'aquelles que es realitzin a les zones de seguretat habilitades a tal efecte.
- Quan es faci una manipulació a l'armer es farà de forma individual i no podrà haver-hi cap altra persona.
- Es farà amb la porta tancada.

La manipulació de l'arma a l'interior de l'armer seguirà els següents passos:

- Posar primer l'arma en seguretat
- Col·locar els fiadors manuals de l'arma en posició de seguretat.
- Treure la font d'alimentació (carregador)
- Moure la corredora fins a la seva posició més endarrerida, bloquejar-la amb la peça de retenguda i comprovar que la recambra i el canó estiguin buits, sense projectils o elements estranys.

A partir d'aquest moment es podran realitzar les manipulacions que siguin imprescindibles i necessàries. Tot plegat dintre de la zona freda. La manipulació es farà amb l'arma en un angle de 45 graus en relació al mòdul blindat.

g) Pràctiques de tir

El personal que intera la Policia Local, inclòs el funcionari en pràctiques ha de dur a terme les pràctiques de tir obligatòries d'acord amb el Reglament d'armament de les policies locals de Catalunya. En l'exercici de les pràctiques de tir han de seguir de manera escrupolosa les normes de seguretat generals de manipulació de les armes de foc i les específiques de les pràctiques de tir en la galeria de tir. Com a norma general, les pràctiques de tir es realitzaran a les galeries de l'Institut de Seguretat Pública de Catalunya.

A la galeria de tir, la persona responsable màxima de la seguretat és el monitor de tir. Qualsevol integrant de la Policia Local han d'atendre i respectar les seves ordres en aquest àmbit.

Els monitors o monitores aniran proveïts d'armilla antibales exterior amb la incorporació, per damunt, de l'armilla reflectant amb la inscripció en lletres grans MONITOR/A DE TIR, per tal de millorar la seva seguretat a través d'una major visibilitat, i per diferenciar-los de la resta d'agents.



Les persones monitores hauran d'haver superat el curs de monitors de curs que imparteix l'institut de Seguretat Pública de Catalunya, disposar de formació de primers auxilis per ferides d'arma de foc i haver estat nomenat com monitor/a de tir de la Policia Local mitjançant Resolució d'Alcaldia.

El monitor/a de tir ha de tenir al seu abast durant la realització de les pràctiques una farmaciola amb els elements necessaris per atendre aquestes persones ferides. En cas d'accident durant les pràctiques de tir, se seguirà el protocol específic de les galeries de tir de l'Institut de Seguretat Pública de Catalunya. En cas que les pràctiques es desenvolupessin en altres galeries, se seguirà el protocol d'actuació que tinguessin.

Les normes generals de seguretat a la galeria de tir per a les pràctiques amb armes son:

- No hi pot haver més de cinc persones tirant per línia de monitor.
- No pot haver-hi cap arma carregada tret de les de la línia de foc, que ho estaran sempre per indicació del monitor o monitora.
- Un cop a la línia de tir no es pot manipular l'arma ni la munició fins que no ho indiqui el monitor o monitora.
- Cap arma pot apuntar a cap lloc que no sigui en direcció als blancs, de la mateixa manera que sota cap concepte el tirador podrà girar-se amb l'arma apuntant cap al darrere.
- Si durant l'exercici hi ha cap interrupció en un arma, el tirador ha d'aixecar el braç lliure i, sense variar la seva posició ni la direcció de l'arma, ha de resoldre la interrupció, sempre sota la supervisió del monitor/a. En el cas que la interrupció no pugui ser resolta pel mateix tirador, ha de seguir les instruccions del monitor de tir.

Acabat cada exercici, els tiradors, sense variar la seva posició hauran de :

- Posar el fiador manual si l'arma en té.
- Treure el carregador.
- Comprovar visualment la recambra de l'arma.
- Deixar l'arma al damunt de la taula amb la finestra oberta o bé en posició de seguretat dintre de la funda.
- No s'ha d'avançar en direcció als blancs fins que el monitor o monitora no ho indiqui.
- Si al llarg de la tirada cau algun objecte a terra no s'ha de recollir fins que ho autoritzi el monitor o monitora.
- Fora de la línia de tir l'arma ha d'estar dintre de la funda, descarregada i en posició de seguretat.
- És obligatori l'ús d'ulleres i de protectors per a l'oïda per evitar qualsevol tipus de lesió al llarg de l'execució de l'exercici de tir.
- Qualsevol operació o manipulació de l'arma a la galeria ha de ser indicada prèviament pel monitor o monitora.

Aquestes previsions estan realitzades per a exercicis estàtics, no dinàmics.

h) Arma particular

Qui integri la Policia Local que compleixin els requisits legals necessaris i que ho sol·licitin podran tramitar la llicència per a una segona arma de caràcter particular, que podran mantenir mentre aquests es mantinguin vigents.

Capítol III.- Dispositius de conducció elèctrica



Article 130.- Definició i característiques bàsiques

Els dispositius de conducció elèctrica són una eina més d'entre les que poden emprar les policies, un element intermediari entre el bastó policial o l'arma de foc:

- Transmet polsos elèctrics d'alt voltatge i baix amperatge i curta duració que afecten el funcionament de les capacitats motores de l'organisme de forma temporal.
- S'ha programat perquè la durada sigui de 5 segons com a màxim.
- Cal remarcar que no produeix descàrregues elèctriques, sinó polsos que paralitzen de forma temporal el sistema motor. Quan acaba la descàrrega, la persona recupera gradualment el control muscular del seu cos.
- No està catalogada com a arma de foc, ja que els projectils tipus sondes que projecta estan impulsats per nitrogen comprimit.
- No s'ha de confondre amb les defenses elèctriques, que utilitzen altres intensitats d'energia.
- Els DCE no són cap alternativa ni substitueixen les armes de foc.

Article 131.- Potestat d'Alcaldia

En el cas del dispositiu de conducció elèctrica serà necessària l'autorització expressa de l'Alcalde/essa per a la seva adquisició i/o posada en marxa com a dispositiu operatiu de la Policia Local.

Article 132.- Situacions d'ús

- En general es poden fer servir en situacions que comportin:
 - un risc concret i immediat per a la vida de terceres persones o d'agents,
 - un risc per a la integritat física de terceres persones o d'agents,
 - un risc o danys a les coses i que puguin comportar un risc greu per a la seguretat ciutadana.
- Per graduar l'ús de la força i utilitzar-la en situacions en què calgui contenir les persones en circumstàncies de risc elevat (risc per a la vida de terceres persones o d'agents, intents de suïcidi o autolesió).

Article 133.- Procediment d'ús

- Abans d'utilitzar el DCE cal haver esgotat les vies de diàleg, negociació i mediació prèvies.
- Abans d'utilitzar-les caldrà avisar la persona que es farà ús de l'eina si no deposa la seva actitud.
- En cas que es faci ús en una actuació policial, s'haurà de garantir l'assistència mèdica a la persona sobre la qual s'ha aplicat la descàrrega.
- També caldrà informar a l'autoritat judicial mitjançant la instrucció d'un atestat policial.

Article 134.- Requisits indispensables

- Sempre s'han d'utilitzar seguint els principis de congruència, oportunitat i proporcionalitat.
- Només es poden utilitzar els DCE en el cas que es disposi d'un Desfibril·lador Extern Automatitzat (DEA) i sempre caldrà registrar les actuacions amb els Dispositius Personals de Gravació (d'acord amb el protocol previst).



L'ús dels DCE va lligada a l'ús de la càmera (DPG) i a la tinença dels DEA (Desfibril·ladors Externs Automatitzats).

- Dispositius personals de gravació (DPG):
 - Les característiques tècniques i l'ús dels Dispositius Personals de Gravació les autoritza i valida la Comissió de Control dels Dispositius de Videovigilància de Catalunya (CCDVC).
 - Les càmeres que portarà la Policia Local permeten enregistrar l'actuació que s'utilitzin els DCE.
- L'ús dels dispositius personals de gravació també estarà regulat per una instrucció.
- Desfibril·ladors Externs Automatitzats (DEA)
 - La normativa només permet utilitzar el DCE sempre que es compti amb un DEA.
 - Les persones que poden fer ús dels DCE portaran un DEA, perquè el puguin utilitzar en cas es requereixi.
- La normativa preveu que la persona que faci ús dels DCE ha d'haver rebut formació prèvia sobre l'ús dels DCE, de les càmeres de gravació i dels desfibril·ladors (DEA) a l'Escola de Policia de Catalunya de l'Institut de Seguretat Pública de Catalunya (ISPC).
- La formació continuada inclou coneixements teòrics sobre els procediments de treball i les normes deontològiques, aspectes pràctics com la manipulació, el manteniment i la correcta utilització de les eines o l'ús del desfibril·lador extern automàtic.

Article 135.- Situacions que impossibiliten l'ús

Com a norma general, excepte en circumstàncies excepcionals en què es valori que l'ús dels DCE pot evitar un mal major, no es pot utilitzar en els supòsits que es detallen a continuació:

- Amb dones embarassades ni amb infants, sempre que aquesta condició sigui perceptible per l'equip policial actuant.
- Amb persones d'edat avançada o persones dèbils de salut, sempre que aquesta condició sigui perceptible per el cos d'agents actuants.
- En establiments penitenciaris, llevat de circumstàncies excepcionals, com a ara motins o presa d'ostatges.
- No es pot utilitzar com a eina de control de l'ordre públic en manifestacions i concentracions.
- Amb persones que es trobin en llocs alçats i quan l'aplicació del DCE pugui suposar un risc de pèrdua d'equilibri.
- Prop de substàncies o gasos inflamables.

Article 136.- Persones autoritzades a utilitzar-los.

- Només les persones que hauran superat la formació podran utilitzar els DCE.



- A més de la formació sobre els DCE, haurà d'haver rebut formació prèvia sobre els Dispositius Personals de Gravació (DPG) i dels desfibril·ladors (DEA).
- La persona que en podrà fer ús serà el o la cap de torn, el qual és el responsable de Seguretat Ciutadana en cada torn de treball.
- També es podrà autoritzar l'ús de manera puntual o periòdica a integrants de la plantilla que compleixin tots els requisits i en funció de serveis especials o periòdics que ho requereixin.

Capítol III.- Eines d'ús policial

Article 137.- Eines d'ús policial

Son eines d'ús policial pròpies de la Policia Local les següents: defensa semi-rígida, bastó extensible, manilles metàl·liques, brides, cintes de contenció física, casc per a persones detingudes.

Article 138.- Defensa o bastó policial semi rígida

Estarà fabricada amb elastòmer i serà de 50 centímetres de llargada.

La defensa policial s'ha d'utilitzar per: guardar la distància de seguretat, realitzar una reducció, projecció o luxació o aturar cops.

Article 139.- Bastó extensible

Aquesta eina ha de complir amb les següents característiques: longitud entre 18 i 23 polsades, segmentada i fabricada en metall, polímer o altre material adient, mànec de color negre o gris fosc.

La utilització d'aquesta arma es veu emmarcada en situacions de percepció de risc mitjà, en les quals el cos de la Policia Local han de fer ús de la força contra les persones. El seu ús seguirà els criteris genèrics fixats per a la defensa policial rígida o semirígida, tenint en compte les particularitats de cada arma.

El subministrament d'aquesta arma comportarà la formació per a la seva correcta utilització per part del cos de funcionaris policials.

Article 140.- Manilles metàl·liques

Les manilles metàl·liques son eines d'ús policial utilitzades per immobilitzar persones. El seu ús és general i ordinari a la Policia Local i constitueix material de dotació de qualsevol integrant de la Policia Local.

Hi ha diversos tipus de manilles metàl·liques: de cadena, de frontissa o rígides.

Aquestes eines han de ser utilitzades en qualsevol situació de risc en què calgui immobilitzar persones.

Article 141.- Brides

Les brides son eines d'ús policial utilitzades per immobilitzar persones. Poden estar compostades de polímer, corda o plàstic.



L'ús bàsic al que estan destinades és en serveis de paisà en què la indumentària faci difícil camuflar les manilles metàl·liques.

Article 142.- Cintes de contenció física

Les cintes de contenció física son eines d'ús policial, elaborades amb un teixit resistent i una base amb veta adherent destinades a limitar la mobilitat de les persones detingudes a través de la subjecció puntual de les extremitats.

La seva finalitat és evitar possibles autolesions o agressions a terceres persones.

Les cintes de contenció física poden ser usades, en combinació amb les manilles metàl·liques, en casos excepcionals: durant la pràctica material de la detenció al carrer, quan la persona detinguda hi oposa una forta resistència o quan, dins el vehicle policial, hi hagi el risc que, amb la mobilitat no reduïda de les extremitats inferiors, pugui auto lesionar-se, intentar fugides o causar danys a l'entorn durant el trasllat.

Si s'efectua el trasllat d'una persona detinguda amb cintes de contenció física, aquest s'ha de qualificar d'urgent.

Les cintes de contenció física podran ser usades, en casos excepcionals, durant l'estada de la persona detinguda a les dependències policials i, si s'escau, en combinació amb el casc específic per a la protecció del cap.

La contenció amb cintes d'una persona detinguda durant l'estada a les dependències policials, que presenti una fase de gran excitació o agressivitat, ha de ser una pràctica extraordinària que serà ordenada i supervisada per la persona responsable del servei, i que només té per finalitat evitar que la persona detinguda es pugui auto lesionar o causar danys a terceres persones.

L'aplicació d'aquesta mesura de contenció en una persona detinguda no pot durar més de 30 minuts.

El fet de contenir físicament una persona detinguda exigeix que, mentre duri aquesta situació excepcional, un o una agent de l'ACD faci un seguiment intens del seu estat, controlant de manera permanent l'evolució de l'episodi d'excitació o agressivitat, de tal manera que la persona responsable de l'ACD garantirà immediatament l'assistència mèdica de la persona detinguda si aquesta ho demana o el seu estat físic o psíquic ho aconsella.

Si les circumstàncies que han motivat l'aplicació de la mesura de contenció desapareixen, s'ha de deslliurar la persona detinguda.

Si transcorreguts 30 minuts l'episodi d'excitació o agressivitat no remet, la persona responsable de l'ACD requerirà de manera immediata la presència de personal sanitari.

Article 143.- Casc per a persones detingudes

El casc per a persones detingudes és similar o igual a l'utilitzat per motoristes. És de tipus integral, amb obertura frontal per facilitar-ne la col·locació o l'extracció ràpida.



La utilització d'un casc de protecció és un complement a la mesura de l'ús de cintes de contenció física en una cel·la, que té per finalitat evitar autolesions al cap quan la persona detinguda presenta un estat d'excitació o gran agressivitat.

En el cas que en el moment de la contenció, ja s'hagi produït alguna lesió prèvia, la persona ha de ser obligatòriament atesa pel personal sanitari de manera immediata.

Article 144.- Elements protectors

Es consideren elements protectors de la seguretat individual d'cada agent de la Policia Local els que es relacionen a continuació:

a) Equip anti agressions

L'equip anti agressions està format per un casc, un escut i una defensa rígida. Aquest equip, del qual se'n disposaran 6 unitats, no està pensat com equip antiavalots ni per a funcions d'ordre públic sinó com equip de protecció en aquelles situacions de seguretat ciutadana en les que pel número de persones en conflicte o per les seves característiques d'especial tensió (manifestacions, concerts, desnonaments, etc.), facin pensar que la intervenció del cos d'agents sense la seva utilització pogués posar en risc la seva integritat física.

En cada situació concreta, la utilització d'aquests equips haurà de ser autoritzada per la Prefectura de la Policia Local.

b) Armilla antibales, anti ganivet, anti punxó.

L'armilla és una peça d'utilització diària al servei que es realitzi a l'espai públic. Les seves característiques de nivells de protecció ha de ser com a mínim:

ANTIBALES, ANTIGANIVET I ANTI PUNXÓ: 9X19mm FMJ RN 8.0g a (436 ± 9.1) m/s Trauma mitjà: 21mm •
.44 Mag SJHP 15.6g a (436±9.1m/s) Trauma mitjà: 33mm

- Protecció anti punxó. Compleix la Norma HOSDB amb menys de 1 mm de penetració contra 24 Julis.
- Protecció contra GANIVET: Compleix la Norma NIJ 0115.00 amb menys de 3 mm de penetració contra 24 Julis

c) Esprai defensiu

Els esprais de defensa personal son armes descrites en el reglament d'armes com a armes prohibides en general a particulars, amb l'excepció de policies especialment habilitats.

Aquests esprais no immobilitzen sinó que redueixen parcialment les capacitats de reacció efectiva de la persona, permetent l'actuació de l'agent policial en la reducció d'una persona amb conducta agressiva.

Únicament cal utilitzar aquestes armes en situacions de percepció de risc a partir de nivell mitjà, en les quals el personal de la Policia Local hauran de fer ús de la força contra les persones perquè deixin l'actitud agressiva.

d) Dispositius personals de gravació



Es considera que les càmeres personals son una eina tecnològica de caràcter garantista i dissuasori en intervencions de seguretat ciutadana que la Policia Local pot incorporar quan es consideri convenient. En el cas d'incorporar dispositius de conducció elèctrica, aquests son preceptius.

En cas d'incorporar-se, caldrà que les persones responsables municipals del tractament de dades de caràcter personal garanteixin que els dispositius de caràcter personal respecten la normativa vigent en aquesta matèria.

e) *Recursos canins*

Un recurs del qual la Policia Local es podrà dotar en el moment que ho consideri necessari serà la dotació de gossos d'intervenció per a la protecció, que també podrien estar ensinistrats per a tasques detectores.

Capítol IV. Els equipaments tècnics de caràcter col·lectiu.

Cal entendre com equipaments tècnics de caràcter col·lectiu tots aquells elements constructius, materials o recursos que serveixen a la totalitat de la Policia Local per tal de desenvolupar amb eficiència les tasques que té encarregades.

Aquests equipaments poden ser de titularitat municipal o ser cedits per altres administracions i institucions com a fruit de convenis o programes específics.

Article 145.- La Comissaria de la Policia Local

L'edifici de la Policia Local rep el nom de Comissaria. És la seu d'aquesta organització, en la que també s'ubica el Jutjat de Pau i el centre d'operacions de l'Associació de Voluntariat de Protecció Civil mentre mantinguin conveni vigent amb l'Ajuntament.

La Comissaria de la Policia de Palau-solità i Plegamans és un espai de seguretat i com a tal ha d'estar protegit de les amenaces exteriors, siguin les que siguin en cada moment. En aquest sentit ha de ser un edifici dinàmic que es vagi actualitzant conforme aquestes amenaces potencials i necessitats diverses es vagin transformant.

És un espai que compleix les normes d'accessibilitat adaptada.

És un equipament que acull la totalitat de la plantilla de la Policia Local i des la que es treballen totes les qüestions logístiques, de gestió, d'anàlisi i operatives referides a les competències que desenvolupa el Cos.

De la mateixa manera, és un espai que rep a la ciutadania de manera presencial, ja sigui per fer consultes, posar denúncies o altre tipus de gestions.



La seu de la Policia Local, per tant, és un equipament complex que necessita un manteniment acurat i constant, així com remodelacions i inversió periòdica. En aquest sentit son diversos els departaments municipals que participen en aquest manteniment i remodelacions així com institucions com la del Síndic de Greuges ha de validar de manera periòdica determinats espais com l'Àrea de Custòdia de persones detingudes.

En aquest sentit la Prefectura de la Policia ha de gestionar de manera adequada l'equipament per tal que en tot moment estigui en disposició de complir de manera òptima les competències que desenvolupa.

La Comissaria de la Policia Local es divideix en tres grans zones:

- Espais comuns d'ús compartit: Vestíbul, sala d'actes, ascensor, escales.
- Jutjat de Pau: despatxos i zona d'atenció al públic (primera planta).
- Zona policial restringida:
 - Planta baixa: Sala de coordinació policial/recepció, àrea custòdia persones detingudes.
 - Pati: dipòsit de vehicles, estacionament visites, dipòsit senyalització excepcional, estacionament vehicles oficials, gossera d'emergència.
 - Primera planta: despatxos àrea operativa i material de dotació, altres despatxos, sala de reunions, magatzem, arxiu, rac informàtic, menjador, vestidors, armer.

Article 146.- Equips de Videovigilància

La Policia Local, des de la seu de la Comissaria, està en disposició de gestionar diversos sistemes de videovigilància, tal com es vagin implementant projectes referits a aquests recursos tecnològics. En concret son quatre els tipus de projectes de videovigilància que la Policia Local pot assumir i del que n'haurà de garantir l'eficàcia de resultats en tot moment. Els recursos tecnològics seran gestions pel departament municipal d'informàtica i el correcte tractament de les dades per les persones amb responsabilitat municipals del tractament de dades de caràcter personal.

- Videovigilància fixa d'equipaments municipals
- Videovigilància fixa perimetral del municipi
- Videovigilància incorporada als Vehicles policials
- Videovigilància incorporada a drons

Article 147.- Material de caràcter probatori

El material de caràcter probatori és aquell que permet generar proves pre-constituïdes que puguin ser convertides en proves en un procés penal. La Policia Local pot comptar amb cinc d'aquestes recursos: etilòmetre evidencial de precisió, cinemòmetre, sonòmetre homologat, Drogotest i càmera fotogràfica amb sistema RAW d'emmagatzematge.

Article 148.- Equips de comunicacions

Els equips de comunicació de la Policia Local han d'estar connectats a la Xarxa RESCAT de la Generalitat.



Article 149.- Material de senyalització excepcional

La Policia Local ha de comptar en tot moment amb senyalització de caràcter excepcional que li permeti actuar amb eficiència en relació eventualitats atmosfèriques greus, catàstrofes naturals, accidents de trànsit o industrials i tot tipus d'actes sobrevinguts que no s'hagin pogut planificar. Aquest material s'ha de dipositar al dipòsit ubicat al dipòsit de vehicles de la Comissaria.

Capítol V.-Els complements tècnics personals.

Article 150.- Definició

Els complements tècnics personals els constitueixen tots aquells elements que donen suport a les eines policies o que constitueixen recursos complementaris adequats per a la realització del servei ordinari i determinat tipus d'intervencions.

Article 151.- Relació

En general, s'entén que son complements tècnics personals la següent tipologia d'estrís:

- fundes diverses (manilles, esprai defensiu, etc.),
- llanterna de mà i/o de pit,
- guants anti-tall
- Altres

Capítol IV. Els vehicles.

Els vehicles dels qual es doti la Policia Local, la seva tipologia i prestacions han de ser adequades al servei que presta a la ciutadania i a les característiques orogràfiques i climàtiques del territori. En aquest sentit, en cada moment caldrà que l'organització policial estudiï de manera acurada la transformació d'aquestes necessitats per tal de poder disposar del parc mòbil adequat a la prestació del servei més eficient possible.

El disseny exterior dels vehicles estarà sempre adequat a les directrius i normativa que pugui establir el Departament d'Interior de la Generalitat de Catalunya i la Norma CEN 1789 (European Standard Police).

La visió estratègica respecte dels vehicles de la Policia Local és que de manera progressiva es vagin incorporant vehicles respectuosos amb el medi ambient. Per tant, caldrà que en l'estudi previ un factor fonamental dels plecs tècnics correspongui a l'equilibri entre les prestacions necessàries per poder efectuar el servei amb eficiència i la mínima capacitat contaminadora possible.

Article 152.- Vehicles de quatre rodes

Els vehicles de quatre rodes amb els que es pot dotar la Policia Local de Palau-solità i Plegamans son de tres tipus: turismes i furgonetes i quads.



En cada moment, i segons les necessitats que es determinin, es decidirà el número i la tipologia dels vehicles de quatre rodes dels que ha de disposar el Cos, així com si han d'anar logotipats o no.

Article 153.- Motocicletes

Les motocicletes amb els que es pot dotar la Policia Local de Palau-solità i Plegamans podran ser de dos tipus: scooter o trail.

En cada moment, i segons les necessitats que es determinin, es decidirà el número i la tipologia dels vehicles de dues rodes dels que ha de disposar el Cos.

Es procurarà que els cascos vagin equipats, en la mesura del possible, amb el kit de comunicacions per facilitar l'operativitat i l'eficiència.

Article 154.- Bicicletes

La bicicleta és un vehicle que la Policia Local de Palau-solità i Plegamans utilitza des de fa uns anys per realitzar tasques relacionades amb l'educació viària. Tanmateix, en la mesura que la dimensió de la Policia Local pugui anar consolidant l'estructura i l'organització dissenyades en el present Reglament, caldrà estudiar la possibilitat d'incorporar aquest vehicle al servei ordinari. En aquest sentit, la Unitat de Proximitat sembla la més indicada per ser dotada d'aquests vehicles en un futur.

Article 155.- Altres recursos de mobilitat policial

Per les característiques orogràfiques de Palau-solità i Plegamans, amb un terme municipal extens i clarament dividit en zona urbanitzada i zona rural, un dels mitjans de transport del que la Policia Local es podria dotar en el moment que ho consideri necessari seria la tracció animal, concretament el cavall.

En aquest sentit és que la Policia Local de Palau-solità, que fa més d'una dècada ja va incorporar-lo a manera de prova en actes protocol·laris, no ha de descartar que en algun moment futur es consideri idoni incorporar el cavall com a recurs per al patrullatge preventiu en zones rurals del municipi.

Disposició derogatòria

Queden derogades totes les disposicions d'igual o inferior rang que s'oposin a aquest Reglament, entre elles el Reglament de recompenses i distincions de la Policia Local.

Disposicions finals

Aquest Reglament entrarà en vigor després de la seva aprovació definitiva al Ple de la corporació, de la publicació íntegra al BUTLLETÍ OFICIAL DE LA PROVÍNCIA, i del transcurs del termini previst en els articles 70.2 i 65.2 de la Llei 7/1985, reguladora de les bases de règim local.

El que es fa públic per al coneixement en general

Palau-solità i Plegamans xx de xxxxxxxx de 2021

L'Alcalde



Ajuntament de
**Palau-solità
i Plegamans**

REGLAMENT INTERN DE LA POLICIA LOCAL



Oriol Lozano Rocabruna