

Protocol d'actuació contra les violències masclistes i LGBTIfòbiques en contextos d'oci de Palau-solità i Plegamans



Diputació
Barcelona



Pacto de Estado
contra la violencia de género



Ajuntament de
Palau-solità
i Plegamans

Actuacions finançades amb càrrec als crèdits rebuts del Ministerio de Igualdad, Secretaría de Estado de Igualdad y contra la Violencia de Género.

Coordinació del treball:

Oficina de Polítiques d'Igualtat



Observatori Noctàmbul@s - Fundació Salut i Comunitat

noctàmbul@s



Grup Lagunduz. Serveis socio-sanitaris integrals



Autoria:

Regidoria d'Acció Social, Igualtat, Feminisme i polítiques LGTBIQ+



Amb la col·laboració de:

Comissió "No tot s'hi val"

Ajuntament de Palau-solità i Plegamans



© Ajuntament de Palau-solità i Plegamans

Protocol d'actuació contra les agressions masclistes i LGBTIfòbiques en contextos d'oci de Palau-solità i Plegamans, 2019

© Diputació de Barcelona

Actualització Protocol, juliol, 2022

Índex

1. PRESENTACIÓ.....	5
2. EXPOSICIÓ DE MOTIUS	6
3. CONTEXTUALITZACIÓ DE LA REALITAT DE PALAU-SOLITÀ I PLEGAMANS.....	7
3.1. Processos comunitaris en la construcció d’iniciatives vers les violències masclistes i la violència LGTBIQ+	7
3.2. Estat actual de les ofertes d’oci a Palau.....	8
3.2.1. Espais d’oci de gestió privada.....	8
3.2.2. Espais d’oci de gestió pública	9
4. OBJECTIUS DEL PROTOCOL.....	10
5. MARC CONCEPTUAL I NORMATIU.....	11
5.1. Aproximació a les violències masclistes, sexuals i LGTBIfòbiques en espais públics d’oci.....	11
5.2. Aproximació del marc legal i normatiu.....	15
6. PROTOCOL LOCAL D’ACTUACIÓ.....	19
6.1. Consideracions prèvies i principis del Protocol.....	19
6.2. Tipus de violències i nivells d’intervenció.....	20
Qui les exerceix i qui les pot patir?.....	23
6.3. Implicació d’agents als espais d’oci i nivells d’intervenció.....	24
Coordinació	26
6.4. Àmbits d’actuació del Protocol.....	27
6.4.1. Prevenció i sensibilització	27
Material de la Campanya “No tot s’hi val”.....	28
Difusió de la Campanya “No tot s’hi val”	28
Visibilitat de la Karpalila durant la Festa Major.....	29
Formacions en prevenció i sensibilització	30
Urbanisme	30
Espais i mobilitat.....	31
Programació	31
Ordenança de civisme	33
6.4.2. Detecció.....	33
Agents de detecció i espais de seguretat.....	33

Formació específica en la detecció de les situacions de violències masclistes i LGBTifòbia.....	34
Registre de dades.....	34
6.4.3. Actuació i atenció.....	35
Principis d'actuació i atenció.....	35
Circuits d'actuació i atenció: agents, nivell de violència i tipus d'intervenció	36
Formació específica en l'actuació i atenció a les situacions de violències masclistes i LGBTifòbia	38
Dret a la denúncia.....	39
6.5. Algoritmes dels circuits d'actuació.....	45
7. BIBLIOGRAFIA.....	48
8. ANNEXOS	51
Telèfons d'interès	51
Addenda al contracte d'actuació	52
Fulls de registre per a les Agents Preventives i Karpalila	54

1. PRESENTACIÓ

El present Protocol és el resultat del treball realitzat amb el lideratge de la Regidoria d'Acció Social, Igualtat, Feminisme i polítiques LGTBIQ+¹ i les diverses entitats del municipi de Palau-solità i Plegamans que conformen l'Espai de Barraques de la Festa Major, en coordinació entre les Regidories de Seguretat Ciutadana, Joventut, Participació i Festes, amb l'objectiu de transformar els espais de festa i oci al nostre poble en espais segurs i lliures de tota mena de violències masclistes i LGTBIfòbiques, on qualsevol persona pugui sentir-se apoderada per a decidir com es vol relacionar i quins límits vol establir en aquestes relacions.

El treball d'elaboració i implementació del present Protocol no s'ha d'entendre com una acció aïllada i descontextualitzada, doncs respon a la trajectòria de cooperació i col·laboració entre les entitats locals i les tècniques de l'Ajuntament. La campanya "No tot s'hi val", col·laboració del Casal de Joves Enfarrats, neix en forma d'exposició l'any 2014 amb l'objectiu de sensibilitzar i prevenir el sexisme en espais d'oci nocturn i visibilitzar conductes que sovint es normalitzen. És en el desenvolupament d'aquella campanya quan per primera vegada es comença a pensar a dotar al municipi d'una eina de prevenció de les violències masclistes en espais comunitaris, especialment en contextos on s'acostumen a justificar determinades conductes que pateixen les dones i les persones del col·lectiu LGTBIQ+. Així doncs, al 2016 es decideix començar un treball cooperatiu amb Empalmades, Colorain, el Casal Popular La Revolta, el Centre Cultural Andaluz, l'esplai El Botó, els Deixebles del Dimoni de la Pedra Llarga i Iniciativa per Catalunya/els Verds, per tal d'elaborar un protocol contra les violències sexuals en espais d'oci nocturn. Aquesta tasca es va portar a terme amb el suport d'Irídia, i en concret, amb la sociòloga Carla Alsina, que també va impartir una sessió de formació en l'aplicació de les línies d'actuació del Protocol. Des del 2016, fins a l'aprovació del document l'any 2019, es va anar redefinint el contingut del Protocol, donant com a resultat un document marc fruit d'aquest treball.

Des de l'aprovació del Protocol l'any 2019, l'Ajuntament de Palau-solità i Plegamans i les entitats locals que conformen l'Espai de Barraques han anat desenvolupant el Protocol de manera col·laborativa, i el 2022 s'ha realitzat l'actualització del document amb la finalitat de millorar el Protocol anterior i adequar-lo a l'actual normativa. La voluntat és que aquest Protocol pugui, en un futur, ser extensiu a totes les activitats de Festa Major així com a tots els espais de festa i oci al nostre poble, ja que la lluita contra les violències masclistes i LGTBIfòbiques ha de formar part d'un eix prioritari i transversal de treball i no tan sols ser una resposta aïllada en un espai concret. Cal ser conscients, però, que les violències més explícites no són més que el resultat més visible de tot un entramat d'actituds i agressions invisibilitzades i que se sustenten en la lògica heteropatriarcal. Per aquest motiu, per a combatre les múltiples expressions derivades d'aquest sistema, calen esforços en tots els àmbits i dimensions de la societat, i no només en els espais de festa i oci.

De la mateixa manera, aquest Protocol és un document viu i flexible que podrà ser adaptat en les seves properes edicions amb les millores que resultin de l'avaluació de la recollida de dades. Es tracta d'un document que s'haurà de revisar anualment per tal d'incorporar les millores o introduir les modificacions pertinents que la pràctica ens posi en evidència.

¹ LGTBI fa referència a les diferents identitats i orientacions sexuals no hegemòniques, que no entren dins la norma. Serien les sigles de: Lesbianes, Gays, Trans i Intersexual. També trobem de vegades la Q al final, que fa referència a Queer.

2. EXPOSICIÓ DE MOTIUS

A la nostra societat, les **violències masclistes i LGTBIQ+fòbiques**, i l'alta tolerància d'aquestes en els contextos públics d'oci, representen un dels principals riscos per a les dones, per a les persones que no s'ajusten als models normatius de gènere i per a les persones LGTBI. Els últims anys s'han incrementat els recursos destinats a les **polítiques públiques d'equitat** que posen l'èmfasi en els espais d'oci, en fer-se cada cop més manifest que és un dels contextos on les violències sexuals operen amb **més impunitat**.

L'última **Enquesta de Violència Masclista** (Departament d'Interior, 2016) identifica els espais on s'han patit violències masclistes per part de no-parelles en el següent ordre segons percentatge de resposta total: **20,9% espais d'oci; 18,3% espai públic; 17,1% transport públic;** 12,5% casa; 11,9% feina; 7,3% xarxes socials; 5,5% altres; 3,3% una altra casa; 3,2% lloc d'estudis. Les dades fan palesa la necessitat de posar la mirada i definir estratègies sobre els espais públics i d'oci per combatre l'alta concentració de fets constitutius de violència masclista que han patit les dones en l'àmbit social i comunitari. En la mateixa línia, la **Macroenquesta Estatal de Violència envers la dona** (Delegación del Gobierno contra la Violencia de Género, 2020) assenyala els **espais públics, 32,0%; els espais d'oci, 17,8%** i el **transport públic, 8,0%** com el segon, tercer i quart lloc on s'han patit violències sexuals per part de no-parelles.

Pel que fa a la violència LGBTI, l'**Observatori Contra l'Homofòbia el 2019** a través del seu informe "L'estat de la LGTBI-fòbia a Catalunya", mostra que el **33,1%** de les incidències recollides van ocórrer a la **via pública;** el **10% als espais d'oci** (nocturns i diürns); i el **5,6% al transport públic.**

Aquestes dades fan palesa la necessitat de posar la mirada i definir estratègies sobre els espais públics i d'oci per combatre l'alta concentració de fets constitutius de violència masclista i LGTBIfòbia que s'han patit en aquests espais.

3. CONTEXTUALITZACIÓ DE LA REALITAT DE PALAU-SOLITÀ I PLEGAMANS

3.1. Processos comunitaris en la construcció d'iniciatives vers les violències masclistes i la violència LGTBIQ+

A partir d'una col·laboració amb l'entitat Casal de Joves Enfarrats del municipi es va elaborar l'any 2014 l'exposició "No tot s'hi val". Els objectius principals d'aquesta exposició eren sensibilitzar i prevenir el sexisme en espais d'oci nocturn i visibilitzar situacions sexistes que sovint es troben normalitzades socialment. A causa de l'èxit i el procés participatiu en l'elaboració de l'exposició va sorgir la idea de crear una campanya sota aquest lema. Així doncs, a partir del 2016 s'inicia la **campanya "No tot s'hi val"** en el marc de la Festa Major del poble. Es tracta d'una campanya de sensibilització i prevenció per tal de crear coresponsabilitat en la lluita vers el masclisme i visibilitzar les violències masclistes i LGTBIfòbiques durant les activitats d'oci nocturn. A partir del 2017, aquesta campanya ha anat acompanyada de l'elaboració d'un Protocol contra agressions masclistes i LGTBIfòbiques. La intenció amb aquestes actuacions és poder generar un espai segur i còmode on dones i persones amb identitats de gènere i preferències sexuals no heteronormatives puguin sentir-se apoderades per donar resposta a qualsevol agressió i tinguin el suport necessari. L'objectiu principal és l'erradicació de les violències masclistes i LGTBIfòbiques i la violència sexual en els contextos d'oci nocturn a l'espai públic.

Un altre procés comunitari que és important destacar és la **campanya "Que no et toquin ni un pèl"**. El novembre del 2016 s'inicia aquesta campanya dirigida a perruqueries i centres d'estètica amb l'objectiu d'oferir informació sobre els recursos existents en matèria de violències masclistes i dotar-les d'eines per a reconduir les situacions que es puguin presentar. Aquests establiments sovint esdevenen espais de relació i que el personal que hi treballa pot detectar situacions que puguin tenir a veure amb una relació abusiva. Així doncs, l'objectiu de la campanya era engegar una xarxa d'establiments col·laboradors contra les violències masclistes; donar a conèixer els recursos existents en matèria de violències masclistes al personal de les perruqueries i centres d'estètica del municipi; i apropar els recursos de l'administració pública a la població en general. El personal de l'Àrea d'Igualtat, en col·laboració amb algunes membres de l'Associació Dones per les Dones, es van desplaçar a les perruqueries i centres d'estètica del municipi per oferir targetons amb els telèfons dels serveis d'urgències (Institut Català de les Dones) i de Serveis Socials Bàsics per tal que els poguessin facilitar a les dones que manifestessin alguna situació que pogués tenir relació amb la violència. De la mateixa manera, també es va oferir un vinil distintiu com a establiment col·laborador contra la violència masclista i cartells de la campanya. La campanya va tenir un tímid impacte per falta de participació de les persones propietàries dels establiments.

3.2. Estat actual de les ofertes d'oci a Palau

L'objectiu d'aquest punt no és més que el d'oferir una imatge actual dels espais i festivitats del poble destinades a l'oci. Ja que els ambients de festa són un dels punts principals on el Protocol vol incidir, es considera important tenir els dos principals focus d'actuació: les festes i esdeveniments que es fan al poble durant l'any i els locals privats d'oci nocturn que hi ha a Palau.

Palau-solità i Plegamans és un municipi de la comarca del Vallès Occidental. Durant els últims 20 anys ha vist duplicada la seva població, passant dels 7.000 habitants a quasi 15.000 en l'actualitat. Gran part d'aquest augment de la població ha estat causat per l'augment de famílies treballadores en els polígons dels voltants del poble, que han acabat buscant casa a prop de la feina. Això ha fet que una part important de la població tingui una relació amb el poble que es podria anomenar com a "poble dormitori".

Aquest fet pren importància a l'hora d'entendre aquest punt, ja que explica la poca oferta d'oci nocturn al poble. En els darrers anys, si es comparava Palau amb altres pobles propers amb una població similar (Caldes, Santa Perpètua de Mogoda, Castellar del Vallès...), es veu que en altres pobles hi havia moltes més iniciatives privades destinades a l'oci juvenil (o al nocturn en general). No obstant, aquesta situació s'ha vist afectada a conseqüència dels impactes de la COVID19.

3.2.1. Espais d'oci de gestió privada

L'oferta d'oci nocturn a Palau és molt mins. De fet, és una queixa comuna entre la joventut del poble, ja que obliga a desplaçar-se a altres llocs, essent els principals Barcelona, Sabadell, Santa Perpètua de Mogoda, etc. L'únic local del poble destinat a l'oci nocturn en si és el bar musical/discoteca Rekopa, situat al c/ de la Indústria. Ofereix diversitat d'espectacles, des de monòlegs fins a nits de salsa, passant per festes temàtiques i sopars d'empresa. Obre els dijous, els divendres, els dissabtes i els diumenges a la nit. El públic a qui atrau actualment sol oscil·lar entre els 20 i els 50 anys.

La zona de bars del centre del poble acostuma a estar plena cada nit de divendres i dissabte, tot i que l'ambient és bastant familiar. És fàcil veure joves que comencen la nit allà, tot i que si volen seguir la festa, molt probablement hauran de sortir del municipi.

Per altra banda, el bar La Vaqueria sol estar ple de jovent fins a les 3 del matí, hora en la qual tanquen.

L'any 2022 l'Ajuntament ha començat a treballar en el desenvolupament d'una estratègia de treball conjunta amb els establiments privats d'oci nocturn, per tal d'emprendre iniciatives i mesures de sensibilització, prevenció i actuació vers les violències masclistes i LGTBifòbiques en aquests espais. Pel que fa a la discoteca Rekopa, des de la regidoria de Seguretat ciutadana s'han dut a terme reunions amb l'empresariat, així com s'ha augmentat la presència policial en l'entorn de l'establiment.

Aquestes iniciatives i mesures haurien d'incloure, entre d'altres, l'anàlisi de la publicitat utilitzada pels establiments, per tal d'evitar la naturalització i legitimació de la violència simbòlica, la cosificació de les dones i la perpetuació de cànons estètics allunyats de la realitat.

A aquest respecte, una de les accions que es va posar en marxa en contra d'aquest tipus de violència ha estat la de l'Ajuntament de Sant Cugat, el qual va crear un canal per a la denúncia de publicitat sexista i LGTBIfòbica.

Gràcies al desenvolupament d'una estratègia de treball conjunta es podrien construir processos en positiu i generar un precedent als diferents espais de festa pel jovent. La creació d'un segell de qualitat és una de les iniciatives sorgides des del grup motor del Protocol comarcal que aniria encaminada en aquesta direcció.

Propostes de futur:

- Iniciar negociació amb l'empresariat d'oci privat per tal d'engegar iniciatives sensibilitzadores al voltant de les violències.
- Anàlisi de la publicitat d'aquests establiments i proposta de campanyes preventives.
- Canal de denúncia de publicitat sexista.
- En futures revisions del Protocol valorar quin ha de ser el procés per poder incloure els establiments en el Protocol.

3.2.2. Espais d'oci de gestió pública

Des de fa anys, l'oferta d'oci promoguda per l'Ajuntament i les entitats de Palau ha anat creixent. Tot i que la majoria de fires i festes del poble estan adreçades al públic familiar, aquí es mostra un llistat d'aquelles que s'han anat realitzant en els últims anys:

- Mercat Medieval
- October Fest (des de 2018) / Tapa'n Birra
- Festa de Cap d'Any a la Sala Polivalent
- Concurs de música jove Palau Ressona
- Carnaval
- Sant Joan
- Fancon
- Palau tremola
- La Fresqueta
- Altres activitats autogestionades per les entitats locals com les Jam sessions

Per altra banda, tenim la Festa Major, l'activitat més multitudinària que es fa al poble, ja que inclou cinc dies d'activitats de tota mena i destinades a qualsevol públic. A les nits es congreguen centenars de joves, tant del poble com dels pobles del costat, ja sigui per assistir als concerts o per fer "botellon".

Per acabar, i de forma continuada durant tot l'any, l'Espai Jove l'Escorxador ofereix activitats variades destinades al jovent de Palau.

Propostes de futur:

- En futures revisions del Protocol valorar quin ha de ser el procés per anar incloent les diferents festivitats en el Protocol.

4.OBJECTIUS DEL PROTOCOL

Objectius generals:

- Promoure unes festes igualitàries, generant espais de confiança i suport on les persones es puguin sentir segures per a donar una resposta davant les violències masclistes i LGTBIfòbiques.
- Generar processos de conscienciació i transformació, que permetin prendre part activa en l'erradicació de qualsevol mena de discriminació i violència masclista en espais festius.
- Facilitar la intervenció coordinada i el treball en xarxa i comunitari.

Objectius específics:

- Facilitar eines a les agents i entitats implicades per tal de donar una resposta contundent i col·lectiva que garanteixi un espai de seguretat i confiança a la persona que s'ha sentit agredida, a la vegada que suposi un rebuig frontal a tota mena de violència masclista i LGTBIfòbica.
- Prevenir, sensibilitzar i formar a totes les persones implicades activament en les festes populars perquè puguin esdevenir agents detectors/es i interventors/es en situacions de violències masclistes i LGTBIfòbiques als espais festius.
- Fomentar una comprensió i una aproximació comunes al fenomen de la violència masclista en l'àmbit comunitari per part dels diversos agents interdisciplinaris, tot generant un discurs compartit i un model comú d'intervenció.
- Contribuir a la formació de les persones implicades en l'abordatge de l'assetjament i les violències sexuals.
- Implicar activament a l'Ajuntament de Palau-solità i Plegamans i a les entitats municipals en l'abordatge de la problemàtica.
- Evitar la victimització secundària de les persones agredides.
- Fer extensiu aquest Protocol a totes les activitats de Festa Major així com a tots els espais de festa i oci al nostre poble, ja que la lluita contra les violències masclistes i LGTBIfòbiques ha de formar part d'un eix prioritari i transversal de treball i no tan sols ser una resposta aïllada en un espai concret.
- Promoure la coresponsabilitat de totes aquelles persones que formen part de la festa per erradicar els comportaments, les actituds i les manifestacions masclistes i LGTBIfòbiques.
- Incorporar la perspectiva feminista als diferents àmbits i espais que interaccionen en el disseny, planificació, organització i implementació de les festes populars.



5. MARC CONCEPTUAL I NORMATIU

5.1. Aproximació a les violències masclistes, sexuals i LGTBifòbiques en espais públics d'oci

La definició sobre violència masclista a la Llei 5/2008 (amb modificació 17/2020) del dret de les dones a erradicar-la és la següent:

*“Violació dels drets humans a través de la violència que s'exerceix contra les dones com a manifestació de la **discriminació** i de la situació de **desigualtat** en el marc d'un sistema de **relacions de poder** dels homes sobre les dones i que, produïda per **mitjans físics, econòmics o psicològics, incloses les amenaces, les intimidacions i les coaccions, té com a resultat un dany o un patiment físic, sexual o psicològic, tant si es produeix en l'àmbit públic com en el privat**”.*

Segons aquesta definició, és important ressaltar les següents idees fonamentals:

Discriminació i desigualtats

Les violències masclistes són fruit de les desigualtats i de la discriminació que pateixen les dones pel fet de ser dones. La relació de poder que exposa la definició és l'anomenat heteropatriarcat, essent aquest el model social que explica com a través de la reproducció estereotipada de la societat, les dones i les característiques socials atribuïdes a les dones, estan en un marc de relacions de poder totalment subaltern als homes i a les característiques socials atribuïdes als homes.

Les violències masclistes

El masclisme posa èmfasi en el tipus de comportament que reproduïx aquesta desigualtat. Són aquells valors, actituds i comportaments que s'aprofiten de la relació de poder per fer-ne ús en diferents àmbits i a través de diferents mètodes. Per exemple, en l'àmbit privat, la violència en la parella i la justificació de la mateixa a través de l'amor romàntic, és un dels fenòmens més habituals de violència masclista.

Les violències LGTBifòbiques

Són aquelles violències que tenen la seva raó en l'odi o l'aversion cap a persones o col·lectius de Lesbianes, Gais, Bisexuals, Intersexuals, Trans* o, en definitiva, cap a totes aquelles que se surten de la norma social de sexe, gènere i desig.

Són també violències estructurals, transversals i es manifesten de maneres molt diverses (no sempre explícitament ni directament). S'inclou aquí l'homofòbia, la lesbofòbia, la transfòbia, la bifòbia i la interfòbia i es manifesten a través de:

² (GENERALITAT DE CATALUNYA, 2020)

- **Violència per orientació/preferència sexual:** dirigida a aquelles persones que no s'adeqüen a la norma heterosexual (lesbofòbia, homofòbia, bifòbia).
- **Violència per diversitat de gènere:** dirigida a aquelles persones que s'identifiquen amb un gènere diferent de l'assignat en néixer o que expressen la seva identitat de gènere de manera no normativa (transfòbia per transsexualitat o transgenerisme).
- **Violència per intersexualitat:** dirigida a aquelles persones amb característiques sexuals que no s'adeqüen al suposat binarisme biològic (interfòbia).

Tanmateix, les violències masclistes són violència de gènere, i les violències lgtbifòbiques són violències relacionades amb el gènere, ja que les poden patir tant dones, homes o persones no identificades amb el binarisme establert.

A continuació un resum explicatiu:

Formes de discriminació, de violències de gènere i les relacionades

	Normativitat de sexe-gènere-desig		Exclusions, discriminacions i violències relacionades
Sexe	Mascle	Femella	Femella, Intersexual
Identitat de gènere	↓ Home	↓ Dona	Dona, Transsexual, Transgènere, Intersexual,...
Expressió de gènere	↓ Masculinitat	↓ Feminitat	Dona masculina, Home femení, Andrògena, Gènere fluid,...
Opció o preferència sexual	↓ Desig sexual cap a les dones	↓ Desig sexual cap als homes	Lesbiana, Gai, Bisexual, Pansexual, Asexual,...

Les violències sexuals en espais públics

Finalment, cal remarcar la importància de les violències sexuals, que són una de les formes més habituals de violències masclistes i que gaudeixen d'especial impunitat en espais festius.

En aquest sentit, es poden extreure un seguit de característiques que cal tenir en compte per entendre les dinàmiques concretes de les violències sexuals als espais festius i poder abordar-les en la seva plenitud:

- ▶ **Mercantilització del cos sexual de les dones:** Les dones i l'ús dels cossos estereotipats són utilitzats de manera sistemàtica als entorns d'oci i especialment als locals d'oci nocturn com a part del producte de reclam.
- ▶ **Violència sexual naturalitzada, normalitzada i generalitzada:** Les violències sexuals enteses com a limitació de la llibertat sexual de les dones i de persones LGTBI i en forma d'agressions sexuals de tota mena, intensitats i freqüències estan normalitzades a la nostra societat.



- ▶ **Hipersensibilitat per part dels homes i agressor fantasma:** Les violències sexuals als homes són de caràcter puntual i no sistèmica. Hi ha una resposta a la defensiva, de relativització i de menyspreu de molts homes cap a les agressions envers les dones. La majoria d'homes afirmen que mai han agredit, però, en canvi, hi ha moltes dones que han patit agressions per part d'homes.
- ▶ **Miratge de la igualtat:** Entre les noies joves opera l'anomenat "miratge de la igualtat" que sostindria que les dones, en el context i societat actual, poden divertir-se lliurement i sense perill d'igual manera que els homes.
- ▶ **Els contextos d'oci nocturn faciliten la violència:** En contextos d'oci festiu i sobretot nocturn, es conceben com espais on la idea del "tot s'hi val" i "són coses que passen" està molt estesa i normalitzada. La responsabilitat es dilueix a través dels contextos grupals i de consum.
- ▶ **La droga més present en situacions de violència sexual és l'alcohol:** L'alcohol, com a droga depressora, per una banda, pot reduir i fer desaparèixer la capacitat de reacció de la persona agredida i, per l'altra, pot actuar com a deshinibidor i facilitador per a la persona potencialment agressora. Hi ha una tendència a situar el detonant de la violència sexual en la substància i no en la subjectivitat i en el marc social sexista.
- ▶ **El consum culpabilitza a les dones però legitima i desresponsabilitza als homes:** Existeix una percepció social, col·lectiva i fins i tot en la jurisprudència, que davant una situació de violència el consum de substàncies penalitza i culpabilitza les dones i legitima i desresponsabilitza als homes. Així, el consum de drogues funciona com un atenuant per a les persones agressores i com agreujant per a les persones agredides.
- ▶ **La majoria d'agressions sexuals són de tipologia oportunista i no de tipologia premeditada:** Contràriament a l'opinió generalitzada, les agressions sexuals més freqüents són per part d'homes que les exerceixen cap a una persona amb escassa o nul·la capacitat de reacció a causa d'un consum voluntari de substàncies. Són persones que potser no tenien la intenció de cometre una agressió, però que es troben en l'oportunitat de fer-la i la duen a terme. També existeixen les agressions premeditades, que gaudeixen de més publicitat en els mitjans de comunicació, que són un dels operadors de la cultura de la violació, així i tot no són les més habituals.
- ▶ **Parlar de consentiment no és suficient i pot ser problemàtic:** Existeixen moltes agressions sexuals on no hi ha una negativa clara davant l'agressió que es comet. És comú, sobretot en parelles heterosexuales, que existeixi consentiment, però no una relació sexual desitjada.
- ▶ **La configuració dels espais d'oci i els desplaçaments condicionen i limiten la llibertat de moviment de les dones als espais públics:** És majoritària entre les dones, que la percepció d'inseguretat o de llibertat està molt condicionada per la configuració i el

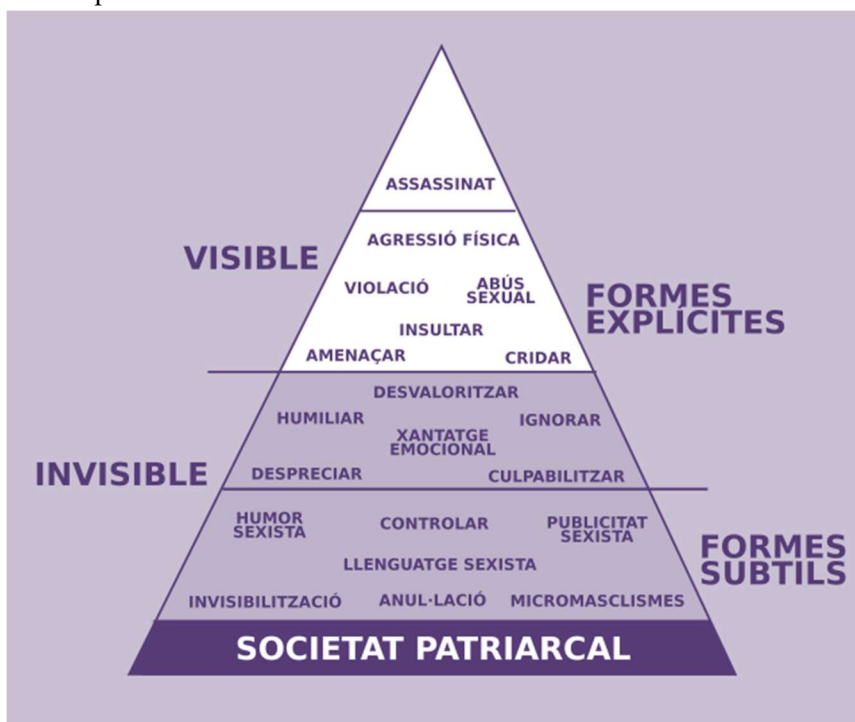


disseny dels espais d'oci i de l'urbanisme en general. També en els desplaçaments per espais públics. Això genera por, inseguretat i un seguit d'estratègies que les dones procuren utilitzar per minimitzar i evitar espais, rutes i horaris. La cultura de la violació, l'anomenada construcció del terror sexual, conjuntament amb la falta de perspectiva de gènere en el disseny dels espais públics i locals d'oci, és una de les causes d'aquesta limitació de les llibertats sexuals de les dones.

- ▶ **Aprenentatge de la sexualitat tabú, heteronormativa i masclista:** A l'arrel de les violències sexuals, hi trobem uns aprenentatges de la sexualitat basats en missatges diferencials a noies i a nois en un marc de relacions de poder heteropatriarcal. La sexualitat no es treballa obertament des d'una mirada basada en el plaer de compartir, en el desig i en el bon tracte. La manera d'aprendre els codis, els rituals i les pràctiques sexuals està basada en la mirada que promou la pornografia hegemònica: falocentrisme, coitocentrisme, heteronormativitat, violència masclista i dona objecte passiva al servei de l'home subjecte actiu.

Finament, cal remarcar el concepte de *contínuum de violència sexual* en contra de les dones. En aquest contínuum de la violència sexual hi ha una progressió des de la desvaloració fins a l'agressió sexual.

La desvaloració sexual inclou comentaris i conductes sexistes (acudits, gestos, mirades...) i conductes de seducció fora de lloc o ofensives, proposicions o peticions de sortir repetitives. Per tal de visualitzar de manera molt gràfica aquest contínuum de la violència i el vincle entre les manifestacions més explícites i les més subtils, com la simbòlica o l'econòmica, es proposa actuar sobre la base de la piràmide de les violències masclistes.



Il·lustració 1. Piràmide de les violències masclistes.



5.2. Aproximació del marc legal i normatiu

Els criteris normatius i professionals que guien el present Protocol s'adeqüen a la normativa vigent, a nivell internacional, nacional i autonòmic.

Pel que fa a l'**àmbit internacional**, el **Comitè per a l'Eliminació de la Discriminació Contra la Dona** (en anglès CEDAW) l'any 1992, en la seva recomanació número 19, reconeix, la violència contra les dones com “**una forma de discriminació dirigida contra les dones per la seva condició de ser dona i que afecta les dones de manera desproporcionada. Aquesta violència inhibeix greument la capacitat de la dona per gaudir dels drets i llibertats en el mateix pla d'igualtat que els homes**” (p.1).

En la mateixa línia i des del 2014, amb el **Conveni d'Istanbul** ratificat per l'Estat, es reconeix la **violència masclista com una violació dels drets humans**, i, per tant, fa als Estats Membres responsables si no responen de manera adequada a aquest tipus de violència.

En el Conveni s'estableixen les obligacions dels Estats en matèria de prevenció, protecció i persecució judicial, i consagra l'obligació internacional dels Estats de Diligència Deguda per a *prevenir, investigar, castigar als que cometen el delictes, protegir a les víctimes i reparar els danys*. És per això que **les administracions tenen l'especial deure** de posar en marxa els diversos mecanismes, instruments, formacions a professionals i recursos de diversa índole a l'abast de les víctimes per tal que el procés sigui reparador.

El més important d'aquests instruments internacionals és que reconeixen que les violències masclistes també es produeixen fora de l'àmbit privat i de parella per fer-se extensiu a totes aquelles relacions home-dona hi hagi una relació sexoafectiva o no. Això inclou qualsevol espai comunitari, espai públic, llocs de treball i d'oci, política, esport, etc. En aquest sentit, aquest Protocol es vincula ja amb el Conveni d'Istanbul, adaptant-se a la concepció àmplia de violències masclistes i sexuals.

En l'**àmbit estatal**, es compta, per una banda, amb la **Llei Orgànica 1/2004, de 28 de desembre, de Mesures de Protecció Integral contra la Violència de Gènere** que comprèn “tot acte de violència física i psicològica, incloses les agressions a la llibertat sexual, les amenaces les coaccions o la privació arbitrària de llibertat” (p.10), tot i que únicament en l'àmbit de la parella o exparella. Per altra banda, es compta amb la **Llei Orgànica 3/2007, de 3 de març, per a la igualtat efectiva entre homes i dones**, que inclou definicions d'assetjament sexual i per raó de sexe.

Per **assetjament sexual** s'entén “qualsevol comportament, verbal o físic, de naturalesa sexual que tingui el propòsit o produeixi l'efecte d'atemptar contra la dignitat d'una persona, en particular, quan es crea un entorn intimidatori, degradant o ofensiu” (p.1518); i per **assetjament per raó de sexe** com a “qualsevol comportament realitzat en funció del sexe d'una persona, amb el propòsit o l'efecte d'atemptar contra la seva dignitat i de crear un entorn intimidatori, degradant o ofensiu” (p. 1518).

L'assetjament sexual també està tipificat com a delictes al **Codi penal** per a supòsits de més gravetat, concretament:



- **Agressió sexual** (article 178 CP): atemptar contra la llibertat sexual d'una persona utilitzant la violència o intimidació.
- **Violació** (article 179 CP): constitueix una forma d'agressió sexual agreujada en aquells casos en els quals a més d'haver-hi violència o intimidació, hi hagi penetració vaginal, anal o bucal.
- **Abús sexual** (article 181 CP): atemptar contra la llibertat i indemnitat sexuals sempre i que no hi hagi violència o intimidació, però tampoc hi hagi consentiment lliure i vàlid per part de la persona agredida.
- **Assetjament sexual** (article 184 CP): sol·licitud de favors de naturalesa sexual en l'àmbit d'una relació laboral, docent o de prestació de serveis, continuada o habitual, provocant en la persona assetjada una situació objectivament i greument intimidatòria, hostil i humiliant.

D'altra banda, l'aprovació de l'**Avantprojecte de Llei Orgànica de Garantia Integral de la Llibertat Sexual**, liderat pel Ministeri d'Igualtat del Govern central, podria redefinir el Codi Penal espanyol, incloent-hi els següents canvis:

- L'abús sexual passaria a ser agressió sexual, entès aquest com a qualsevol atac contra la llibertat sexual sense consentiment de la persona agredida.
- L'àmbit d'aplicació inclouria també a infants menors de 16 anys.
- S'inclouria l'assetjament de carrer com a delictes entès com a expressions, comportaments o proposicions de caràcter sexual.
- Contemplaria dos agreujants que actualment el Codi Penal no contempla: existència d'una relació sentimental amb o sense convivència; i la submissió química per part de l'agressor amb l'objectiu d'anul·lar la voluntat de la persona agredida. Actualment, en el Codi Penal la submissió química no es considera una circumstància agreujant, sinó una de les circumstàncies per les quals el delictes d'agressió sexual passa ser tractat com un abús, perquè l'administració química evitaria la necessitat d'utilitzar l'ús de la violència o intimidació.

En l'**àmbit autonòmic**, la **Llei 5/2008, del 24 d'abril, del Dret de les Dones a Eradicar la Violència Masclista**, incloent la **Llei 17/2020, del 22 de desembre, de modificació de la Llei 5/2008**, del dret de les dones a erradicar la violència masclista, defineix diverses formes de violència contra les dones (violència física, violència psicològica, violència sexual, violència obstètrica i vulneració dels drets sexuals i reproductius, violència econòmica, violència digital, violència de segon ordre, violència vicària).

També es compta amb la **Llei 11/2014, per garantir els drets de les lesbianes, gais, bisexuals, transgènere, intersexuals i per erradicar l'homofòbia, la bifòbia i la transfòbia**. Aquesta Llei té per objecte "establir i regular els mitjans i les mesures per a fer efectiu el dret a la igualtat i a la no discriminació per raó d'orientació sexual, d'identitat de gènere o d'expressió de gènere, en els àmbits, tant públics com privats, sobre els quals la Generalitat i els ens locals tenen competències" (p.15).



Pel que fa a la normativa administrativa, a principis de juliol de 2019, el **Departament d'Interior de la Generalitat de Catalunya** publica el **Protocol de seguretat contra les violències sexuals en entorns d'oci**³, d'aplicació a tot el territori català i que aporta les següents novetats:

- **Coordina tots els actors en seguretat.**
- **Dota de contingut i criteris interpretatius l'assetjament sexual no penal**, és a dir, aquell constitutiu d'infracció administrativa, per tal que sigui perseguible per la via administrativa i no quedi impune. Sense configurar una llista tancada, es consideren **incloses com a infracció administrativa les següents conductes:**
 - **Exhibicionisme obscè** davant de persones adultes, sempre que no siguin discapacitades necessitades d'especial protecció.
 - **Masturbació en espais públics o oberts** al públic davant de persones adultes, sempre que no siguin discapacitades necessitades d'especial protecció.
 - **Injúria sexual.**
 - **Seguiment puntual o obscè** d'una persona o un grup de persones.
 - **Captar imatges de les parts íntimes** d'una persona.
 - **Acorralament** amb finalitats sexuals.
 - **Altres conductes** que impliquen vexació sexual.
- El Protocol estableix les **actuacions operatives envers l'agressor.**
- El Protocol s'aplica, especialment, a totes les activitats d'oci:
 - **Previstes i regulades per la Llei 11/2009, de 6 de juliol, de regulació administrativa dels espectacles públics i les activitats recreatives** i que inclou, entre d'altres, els bars musicals, les discoteques, els concerts, les festes majors i revetlles populars, etc., tant si són organitzades per una entitat particular com per un organisme públic.
 - **Que es duquin a terme en llocs públics**, és a dir, en llocs d'accés lliure per a tothom i en els quals els membres de les forces i cossos de seguretat puguin aplicar la **Llei orgànica 4/2015, de 30 de març, de protecció de la seguretat ciutadana**. És a dir, d'acord amb aquesta última normativa, el **Protocol serà aplicable també a les festes, espectacles i activitats d'oci que es desenvolupin a la via pública i en llocs públics**, amb independència que sigui d'aplicació o no la normativa específica d'espectacles públics i activitats recreatives esmentada abans.

³ (Departament d'Interior, 2019)



En data de 8 d'abril de 2022 se signa el Conveni de col·laboració entre el Departament d'Interior i l'Ajuntament de Palau-solità i Plegamans per a l'adhesió al Protocol de seguretat contra les violències sexuals en entorns d'oci.

En relació amb la **Llei 11/2009, de 6 de juliol, de regulació administrativa dels espectacles públics i les activitats recreatives i activitats recreatives** (art.26, punt 3), es recull específicament que les persones titulars dels establiments i espais oberts al públic i el personal organitzador d'espectacles i activitats recreatives, **estan obligats a impedir-hi l'accés o a expulsar-ne les persones següents, amb l'auxili, si cal, de la força pública:**

- Les persones que violentin de paraula o de fet altres persones per raó d'orientació sexual, d'identitat de gènere o d'expressió de gènere.
- Les persones que duguin i exhibeixin públicament símbols, indumentària o objectes que incitin a la violència, a la discriminació o a l'homofòbia, la bifòbia o la transfòbia.

També cal tenir en compte la **interseccionalitat** de les desigualtats i violències, d'aquesta manera s'han de tenir en compte altres eixos d'opressió/privilegi, a banda del gènere i l'orientació/preferència sexual, l'edat, la diversitat funcional, l'origen, la raça, etc.



6. PROTOCOL LOCAL D'ACTUACIÓ

6.1. Consideracions prèvies i principis del Protocol

Primer de tot, tenint en compte l'exposat en el marc conceptual i tenint en compte també que no tothom entén les violències de la mateixa manera, cal deixar clar que en el moment en què una persona se senti agredida i vulgui donar-hi resposta **caldrà actuar col·lectivament, i sense entrar en judicis ni qüestionaments sobre la seva decisió**, sigui aquesta una violència masclista o LGTBI.

Per tant, quan es parla de violències masclistes o LGTBI s'entén que aquestes es poden manifestar a través de qualsevol de les formes del **contínuum de la violència, tenint especialment en compte el què es descriurà a l'apartat següent**.

Segonament, cal tenir present els principis bàsics que regeixen tot el Protocol, i són:

- **VIVIM EN UNA SOCIETAT PATRIARCAL.** El sistema patriarcal situa en una situació de privilegi a les persones socialitzades com a homes. Així doncs, els homes tenen atorgats uns drets sobre les dones que els situen en una posició de superioritat dins aquesta relació de poder. Això no vol dir que tots els homes exerceixin el poder que els és atorgat, però sí que es poden creure amb el dret a fer-ho.
- **ALLÒ PERSONAL ÉS POLÍTIC.** Cal coresponsabilitzar-se i prendre part en qualsevol expressió o dinàmica derivada de la lògica patriarcal, ja que construir un espai lliure de violències masclistes requereix la conscienciació i implicació de totes les persones que així ho volem.
- **RES NO JUSTIFICA UNA VIOLÈNCIA.** Ni l'alcohol, ni les drogues, ni la roba, ni l'ambient festiu, ni les relacions o interaccions preexistents... res no dona cobertura a cap mena d'abús o agressió.
- **TOTES LES PERSONES PODEM SER AGRESSORES.** Totes les persones hem estat educades i socialitzades en el marc del sistema patriarcal, i això fa que puguem reproduir patrons relacionals o conductes que siguin percebuts com a violència, encara que no es faci de manera conscient.
- **UNA AGRESSIÓ ÉS QUAN UNA PERSONA SE SENT AGREDIDA.** No es qüestionarà ni minimitzarà com se sent una persona davant una situació, prenent com a referència la pròpia percepció i subjectivitat. Cadascú té les seves vivències i els seus límits i es donarà resposta a qualsevol persona que s'hagi sentit agredida sense jutjar-la per aquest fet.
- **UNA AGRESSIÓ ÉS UN ABÚS DE PODER** i no un malentès o un conflicte entre dues o més persones.
- **ES TRACTARÀ A LA PERSONA QUE S'HA SENTIT AGREDIDA COM A PERSONA EMPODERADA.** S'evitarà atorgar a la persona que s'ha sentit agredida un paper passiu respecte la seva situació. Cal actuar de manera col·lectiva sempre que es compti amb el seu consentiment i, si no, respectar la seva decisió i oferir-li el suport que requereixi. Aquest Protocol vol ser un mecanisme de protecció transversal de l'espai, però sense menystenir mai la decisió de la persona que rep la violència. També és important

no revictimitzar la persona que s'ha sentit agredida, ja que, quan hi ha un suposat consentiment de la relació, existeix la tendència a “responsabilitzar” a la persona que s'ha sentit agredida de l'agressió viscuda pel fet d'haver permès aquesta relació en algun moment.

6.2. Tipus de violències i nivells d'intervenció

Tractant d'establir uns criteris el màxim d'objectivables i prenent com a referència les conductes descrites en l'apartat de “Marc conceptual i normatiu” es proposa el següent quadre de classificació de les violències que diferencia 4 nivells d'intensitat, cadascun d'ells amb diferents operatives segons es tracti de conductes que es poden qualificar de *fets no constitutius de falta administrativa o denúncia penal*, les que puguin ser constitutives de *falta administrativa, delictes d'odi o agreujant d'odi / falta administrativa o delictes contra la llibertat sexual*.

NIVELL	Nivell 1	Nivell 2	Nivell 3	Nivell 4
INTENSITAT	BAIXA	MITJANA	ELEVADA	MOLT ELEVADA
TIPOLOGIA	Fets no constitutius de falta administrativa o denúncia penal	Falta administrativa	Delictes d'odi o agreujant d'odi / Falta administrativa	Delictes contra la llibertat sexual
INTERLOCUTORS/ES	Agents preventives, Karpalila	Policia Local / MME, Agents preventives, Karpalila, Serveis sanitaris, Personal de seguretat	Policia Local / MME, Agents preventives, Karpalila, Serveis sanitaris, Personal de seguretat	Policia Local / MME, Agents preventives, Karpalila, Serveis sanitaris, Personal de seguretat
INSTRUMENT	Protocol “No tot s'hi val”	Llei 4/2015 Protocol de seguretat contra les violències sexuals en entorns d'oci (Denúncia administrativa)	Protocol per a l'abordatge de les infraccions d'odi i discriminació per a les policies locals de Catalunya. Codi Penal 1/2015 (Denúncia Penal) / Llei 11/2014 (Denúncia administrativa)	Codi Penal 1/2015 (Denúncia Penal)
SITUACIONS	Gestos Comentaris Actituds Conductes	Exhibicionisme obscè davant persones adultes, sense diversitat funcional	Actes d'odi o discriminació per orientació sexual i identitat de gènere Homofòbia, lesbofòbia,	Agressió sexual Violació Abús sexual Exhibicionisme Assetjament sexual



	Ús del llenguatge sexista i LGTBIfòbic Escridassar, insultar Menysprear per expressió de gènere o opció sexual Marginar per raons de gènere Espiar, controlar a algú Envair l'espai personal Babossejar, mirades o comentaris sexuals no desitjats Altres conductes similars	Masturbació en espais públics o oberts davant de persones adultes, sense diversitat funcional Injúria sexual Seguiment obscè Fer fotografies o gravacions de parts íntimes sense consentiment Acorralament amb finalitat sexual Situacions humiliants Altres conductes que impliquin vexació sexual	transfòbia, bifòbia i interfòbia Rebuig, aversió, hostilitat, odi o fòbia contra persones lesbianes, gais, bisexuals, transgènere o intersexuals. (Denúncia Penal) Expressions vexatòries que inciten a la violència. Aïllament, rebuig o menyspreu públic. Assetjament o comportament agressiu (Denúncia Administrativa)	
--	---	---	---	--

La interrelació d'elements exposats al marc conceptual i l'estructuralitat de les violències (iceberg) actua, per una banda, legitimant les conductes de les persones agressores i, tot i definir diferents nivells de violències en els espais d'oci, generalment només són identificades com a violències aquelles agressions més explícites i visibles, les que vindrien a correspondre amb les de nivell 4. Aquest posicionament invisibilitza totes les situacions prèvies a qualsevol violència sexual i és per això que aquest Protocol se centrarà especialment en l'atenció a la persona que s'ha sentit agredida, que serà la nostra prioritat.

Tot i això, es considera important que es pugui conèixer la classificació de la resta de nivells, tot i que escapin de l'àmbit d'actuació de les Agents Preventives i correspongui als cossos de seguretat donar-li el tractament corresponent.

En la revisió d'aquest Protocol i atenent al treball conjunt realitzat entre les Regidories d'Acció Social, Igualtat, Feminisme i polítiques LGTBIQ+ i de Seguretat Ciutadana, es detecta la necessitat d'elaborar per a cada Festa Major i, en el futur, per a qualsevol esdeveniment que es realitzi a l'espai públic, una **Ordre de Servei o Document Operatiu**, que identifiqui a les Agents preventives i agents de la Policia Local en actiu en el desenvolupament de l'esdeveniment i que pugui coordinar el treball entre aquestes. Aquesta coordinació permetrà valorar en quin nivell se situa cada conducta o situació informada i/o detectada i consensuar quin seria el tipus d'intervenció més adient per a cada cas.

Pel que fa al **Nivell 2**, l'assetjament sexual no previst al Codi Penal però constitutiu d'infracció administrativa contemplada en aquest nivell, és una forma d'abús que s'exerceix des d'una situació de poder psíquic o físic respecte a la persona assetjada i que es pot donar en qualsevol àmbit de relació entre persones (al carrer, en llocs públics, en entorns d'oci, etc.). No cal que existeixi una superioritat jeràrquica entre la persona assetjadora i l'assetjada. **Per poder**



denunciar alguna d'aquestes conductes caldrà que la persona agredida estigui identificada i vulgui denunciar i que el presumpte autor estigui identificat o sigui identificable.

En el cas que **les persones agredides siguin menors o persones amb diversitat funcional** el circuit d'intervenció passarà per informar sempre als cossos de policia (Policia Local i/o Mossos d'Esquadra) que informaran als tutors/es legals. Quan per les característiques dels fets hi hagi possibilitat d'emprendre accions penals, aquesta informació dels fets succeïts s'ampliarà també a la Fiscalia per tal que pugui valorar la situació.

Quant al **Nivell 3** sobre infraccions d'odi i discriminació, el Codi Penal no fa servir una nomenclatura específica sinó que recull, en diferents títols, un seguit de conductes que poden ser catalogades com a conductes discriminatòries o incardinar-se sota el terme de "delictes d'odi". Pel que fa a les infraccions administratives, cal remarcar que no hi ha un recull únic d'infraccions en matèria d'odi i discriminació, ja que no hi ha una llei integral que les reguli. Aquest Protocol s'acull a la Llei 11/2014 per a garantir els drets de lesbianes, gais, bisexuals, transgènere i intersexuals i per a erradicar l'homofòbia, la bifòbia i la transfòbia, entre d'altres, que estableixen infraccions administratives relatives a l'odi i la discriminació.

En el **Nivell 4**, el més elevat, es troben les següents conductes tipificades al Codi Penal i, per tant, haurien de ser denunciades per la via penal, sempre tenint en compte la voluntat de la persona que s'ha sentit agredida i quan aquesta així ho decideixi: **agressió sexual, violació, abús sexual, exhibicionisme, assetjament sexual.**

Cal contemplar que les **situacions de violències masclistes i LGTBI també es poden donar dalt de l'escenari** on, per la seva visibilització, és important actuar amb contundència des de la més mínima manifestació de violència, per anecdòtica que pugui semblar. Els casos que es poden trobar dalt de l'escenari es divideixen en dos nivells segons la seva naturalesa:

VIOLÈNCIA SIMBÒLICA/AMBIENTAL	VIOLÈNCIA VERBAL/SEXUAL
<p>Músiques amb lletres que inciten a la violència masclista i a delictes d'odi per qüestions de gènere, homofòbia i transfòbia.</p> <p>Exhibició de símbols masclistes i imatges ofensives, sigui en la roba dels components dels grups, en projeccions o en qualsevol mena de gràfics.</p>	<p>Cosificació del cos de la dona, per exemple, amb la presència de ballarines a l'escenari com a reclam i amb una funció únicament decorativa.</p> <p>Comentaris de caràcter sexista i/o discriminador, en què es faci ús del poder il·legítim derivat del sistema patriarcal com a reclam d'atenció.</p> <p>Comentaris amb la intenció de minimitzar o ridiculitzar qualsevol forma de violència i/o pretenguin justificar-la.</p> <p>Establiment de contacte físic i/o sexual no desitjat per part d'un o més membres dels grups de l'escenari, aprofitant la relació de poder derivada de la situació.</p>

La tasca preventiva quant a la programació de les actuacions i la signatura de l'Addenda (Annex) ha de poder evitar qualsevol situació de violència o missatge que es contraposi al Protocol. Per a tal efecte, la Comissió del Protocol participarà de forma activa en la presa de decisions quant a les contractacions de les actuacions i el disseny de les activitats.

El factor incontrolable, el comportament de les persones entre el públic, s'ha de poder preveure el màxim possible i establir mecanismes per a la seva resolució. En tot cas, el Pla de Seguretat serà el marc que contingui com actuar en cas que alguna persona del públic pugi a l'escenari.

Qui les exerceix i qui les pot patir?

La persona assetjadora pot ser qualsevol persona que es trobi en el context, ja que totes les persones són susceptibles de traspasar els límits d'altres persones, sigui de manera conscient o inconscient, **tot i que un 90% dels casos de violència sexual és exercida per homes i patida per les dones**. A banda, cal tenir en compte que moltes de les manifestacions d'aquestes violències estan normalitzades, ja que responen a les relacions i normatives de gènere així com a les seves lògiques binàries. Aquestes violències poden venir tant de persones desconegudes com conegudes, com per exemple, companyes de militàncies, de col·lectius o d'entitats, tot i que les dades de prevalença indiquen que **el 80% dels casos de violència sexual provenen de l'entorn de coneixença (parelles, exparelles, amistats, familiars)**.

Per tant, entenent que el patriarcat és un sistema de poder on la socialització masculina té el privilegi, s'entén que la majoria de violències es produeixen sobre les dones i altres identitats de gènere no hegemòniques. **Les dones cis i trans** (independentment de l'orientació o preferència sexual) **patiran, en major grau, violència masclista i sexual. Les dones trans, lesbianes i bisexuals, així com els homes trans, gais i bisexuals, persones no binàries i intersexuals, seran qui pateixin violència LGBTI**.

Quan es parla de violències masclistes i LGTBIfòbiques cal tenir en compte que existeixen una sèrie d'**agents implicats en aquestes expressions de violència**:

- **Persona presumptament agressora:** qui exerceix presumptament la violència, en qualsevol de les seves formes. Com s'ha dit en la introducció, vivim en un sistema on la socialització masculina posiciona als homes heteronormatius en una situació de superioritat. Així doncs, s'entén que la majoria de violències es produeixen sobre les dones i identitats de gènere no hegemòniques. També s'ha de tenir en compte que la persona presumptament agressora pot ser qualsevol persona que es trobi en el context de l'espai de festa. Així, es poden reproduir aquestes violències entre persones conegudes i desconegudes.
- **Persones potenciadores de l'agressió:** aquelles persones que reforcen la situació amb una actitud de complicitat, condescendència o completa indiferència davant d'una situació de violència. Tant pot ser que formin part del grup d'iguals de qui agredeix com ara que siguin persones alienes al cas que generen rumorologia o que fan judicis desacreditant la persona que s'ha sentit agreddida.

- **Persones potenciadores passivament:** aquelles que no es posicionen en el cas i prefereixen mantenir-se'n allunyades, sigui per preservar amistats, poder o prestigi.
- **Persona que s'ha sentit agredida o afectada:** aquella que rep la violència. A menys que aquesta ho especifiqui no s'anomenarà a la persona com a víctima en tant que el llenguatge també construeix les realitats i aquest terme s'associa a unes connotacions de debilitat i vulnerabilitat que no sempre es correspondran a la persona que s'ha sentit agredida. D'altra banda, s'evitarà generar discursos victimitzadors que tendeixen a anul·lar les capacitats i el potencial de la persona afectada.
- **Persones de suport a la persona que s'ha sentit l'agredida:** gent de l'entorn d'aquesta que es posicionen en la seva defensa i li serveixen com a grup de suport.

6.3. Implicació d'agents als espais d'oci i nivells d'intervenció

Diferents agents que es vinculen als espais festius i al circuit d'actuació tenen unes **tasques i rols específics** a desenvolupar per implementar el Protocol, tal com queda descrit a la següent taula.

AGENTS ESPAIS D'OCI		
Agents	Nivell d'intervenció	Tasques a desenvolupar en el marc del Protocol
Personal tècnic municipal referent del Protocol (àrea d'Igualtat, Feminisme i polítiques LGTBIQ+) (no in situ)	<i>Liderar el Protocol i la seva Comissió</i>	<ul style="list-style-type: none"> ▶ Coordinar-se amb els diferents agents implicats en l'elaboració, desenvolupament i avaluació del Protocol. ▶ Vetllar per incorporar les millores al Protocol en quant als circuits d'actuació. ▶ Dur a terme el seguiment de l'actuació desplegada pels equips de professionals de la Karpalila, juntament amb el personal tècnic referent de les atencions a les violències masclistes.
Personal tècnic referent de les atencions a les violències masclistes (àrea de SBAS) (no in situ)	<i>Atendre les situacions de violència masclista i dur a terme les coordinacions necessàries</i>	<ul style="list-style-type: none"> ▶ Garantir que els diferents casos detectats segueixin el circuit i les consignes pactades. ▶ Fer seguiment dels casos detectats i coordinar-se amb serveis especialitzats. ▶ Assistir a les reunions de la Comissió "No tot s'hi val".
Personal tècnic de l'Ajuntament que participa de l'organització dels esdeveniments (tècniques de festes, joventut, etc.) (in situ)	<i>Detectar, acompanyar, avisar, derivar (no des de l'atenció-intervenció)</i>	<ul style="list-style-type: none"> ▶ Assistir a les reunions de la Comissió "No tot s'hi val". ▶ Informar i sensibilitzar sobre les violències masclistes i sobre l'existència del Protocol.
Persones d'entitats que no formen part de la Comissió del Protocol i persones a títol individual	<i>Detectar, informar, avisar</i>	<ul style="list-style-type: none"> ▶ Donar informació sobre l'existència del Protocol i la Karpalila ▶ Donar informació sobre els serveis específics existents en cas d'agressió.



<p>(in situ)</p> <p>Professionals Karpalila (in situ)</p> <p><i>Detectar, informar, atendre, derivar, reparació, registrar</i></p>	<ul style="list-style-type: none"> ▶ Informar i sensibilitzar sobre les violències masclistes i sobre l'existència del Protocol, així com dels serveis específics d'atenció existents. ▶ Fer acompanyament emocional a persones que hagin patit una situació de violència i portar-les, si ho desitgen, a l'espai de seguretat. ▶ Registrar el nombre de casos atesos i centralitzar la informació de situacions de violència ateses per entitats o parelles itinerants. ▶ Activar cossos de seguretat i/o 112 en els casos que ho precisin. ▶ En cas que sigui necessari i en acord amb la persona que s'ha sentit agredida, acompanyar-la en el trasllat a l'hospital o a la comissaria per interposar denuncia. ▶ Fer retorn a les referents tècniques (de les àrees de SBAS i d'Igualtat, Feminisme i polítiques LGTBIQ+) de les situacions que s'hagin produït en el transcurs de la seva jornada, confeccionar un registre de les actuacions realitzades.
<p>Agent de Salut jove (in situ)</p> <p><i>Detectar, informar, avisar, derivar</i></p>	<ul style="list-style-type: none"> ▶ Informar i sensibilitzar sobre les violències masclistes i sobre l'existència del Protocol. ▶ Derivar o adreçar a les persones a la Karpalila o Agents preventives.
<p>Professionals de suport a la Karpassana (in situ)</p> <p><i>Detectar, informar, avisar, derivar</i></p>	<ul style="list-style-type: none"> ▶ Informar i sensibilitzar sobre les violències masclistes i sobre l'existència del Protocol. ▶ Derivar o adreçar a les persones a la Karpalila o Agents preventives.
<p>Parelles itinerants (in situ)</p> <p>Agents Preventives de les Barraques (in situ)</p> <p><i>Detectar, informar, acompanyar, avisar, derivar, registrar</i></p>	<ul style="list-style-type: none"> ▶ Informar i sensibilitzar sobre les violències masclistes i sobre l'existència del Protocol, així com dels serveis específics d'atenció existents. ▶ Detectar situacions d'agressió i intervenir d'acord amb el circuit pactat en cas que es consideri necessari, sempre preservant la seguretat personal. ▶ Coordinar i derivar casos atesos al personal tècnic de la Karpalila. ▶ Fer una primera atenció a persones que hagin patit una agressió i portar-les, si ho desitgen, a la Karpalila. ▶ Activar cossos de seguretat i/o 112 en els casos que ho precisin. ▶ Informar al grup de WhatsApp de les Agents preventives dels espais de possible risc.
<p>Persones d'entitats organitzadores que sí que formen part de la Comissió del Protocol, però no desenvolupen el rol d'agent preventiva (in situ)</p> <p><i>Detectar, informar, avisar, derivar</i></p>	<ul style="list-style-type: none"> ▶ Informar i sensibilitzar sobre les violències masclistes i sobre l'existència del Protocol. ▶ Derivar o adreçar a les persones a la Karpalila o Agents preventives. ▶ Assistir a les reunions de la Comissió "No tot s'hi val".



<p>Cossos de seguretat pública (Mossos d'Esquadra i Policia Local) (in situ)</p>	<p><i>Detectar, informar, acompanyar, avisar, derivar, registrar</i></p>	<ul style="list-style-type: none"> ▶ Informar i sensibilitzar sobre les violències masclistes i sobre l'existència del Protocol. ▶ Coordinar-se amb la Karpalila per determinar el nivell d'intervenció d'aquesta. ▶ Derivar o adreçar a les persones a la Karpalila o Agents preventives. ▶ Assistir a les reunions de la Comissió "No tot s'hi val".
<p>Personal seguretat contractat i d'accés a les instal·lacions (in situ)</p>	<p><i>Detectar, informar, avisar, derivar</i></p>	<ul style="list-style-type: none"> ▶ Informar i sensibilitzar sobre les violències masclistes i sobre l'existència del Protocol. ▶ Coordinar-se amb la Karpalila i la Policia Local per determinar el nivell d'intervenció. ▶ Derivar o adreçar a les persones a la Karpalila o Agents preventives.
<p>Serveis sanitaris d'emergència (in situ)</p>	<p><i>Detectar, informar, avisar, derivar</i></p>	<ul style="list-style-type: none"> ▶ Informar i sensibilitzar sobre les violències masclistes i sobre l'existència del Protocol. ▶ Coordinar-se amb la Karpalila. ▶ Derivar o adreçar a les persones a la Karpalila o Agents preventives.
<p>Protecció civil (in situ)</p>	<p><i>Detectar, informar, avisar, derivar</i></p>	<ul style="list-style-type: none"> ▶ Informar i sensibilitzar sobre les violències masclistes i sobre l'existència del Protocol. ▶ Coordinar-se amb la Karpalila i la Policia Local per determinar el nivell d'intervenció. ▶ Derivar o adreçar a les persones a la Karpalila o Agents preventives.

A banda de les tasques i rols que diferents agents i actors implicats en el Protocol han de desenvolupar, també se'ls hi atribueix un seguit de **responsabilitats específiques** i passos a seguir segons el seu nivell d'intervenció a l'espai d'oci.

Coordinació

La coordinació en el Protocol es contempla com a element clau per a poder gestionar efectivament els circuits planificats. En aquest àmbit, doncs, resulta cabdal la informació i formació donada a les parts involucrades per tal que les diferents agents tinguin clar el seu rol dintre del circuit en cas de detecció d'una situació de violència.

De la mateixa manera, els cossos de seguretat (Policia Local i seguretat privada) hauran de conèixer també la tasca de cadascuna de les figures implicades en els circuits d'actuació per tal que, si la situació així ho requereix, es sol·liciti atenció a la persona que s'ha sentit agredida des de la Karpalila o l'espai de seguretat. Això requereix, per tant, que els agents policials i de seguretat privada disposin de tota la informació que fa referència al Protocol i coneguin com procedir en cas de necessitat d'intervenció.

Propostes de futur:

- Mantenir les reunions de coordinació amb Policia Local / Mossos d'Esquadra per tal de concretar l'aplicació del Protocol.



6.4. Àmbits d'actuació del Protocol

Tant la Llei 5/2008 (article 3), com la seva modificació, Llei 17/2020, com el Protocol Comarcal, defineixen els sis eixos d'actuació en els que cal actuar per l'erradicació de la violència contra les dones i que s'han emprat en aquest Protocol a l'hora d'estructurar les accions i propostes recollides en el mateix.

Aquests eixos es defineixen de la següent manera:

1. **Sensibilització.** El conjunt d'accions educatives, pedagògiques i comunicatives encaminades a generar canvis i modificacions en l'imaginari social que permetin avançar cap a l'erradicació de la violència masclista.
2. **Prevenició.** El conjunt d'accions encaminades a evitar o reduir la incidència de la problemàtica de la violència masclista per mitjà de la reducció dels factors de risc, i impedir-ne així la normalització, i les encaminades a sensibilitzar la ciutadania en el sentit que cap forma ni manifestació de violència no és justificable ni tolerable.
3. **Detecció.** La posada en funcionament de diferents instruments teòrics i tècnics que permetin identificar i fer visible la problemàtica de la violència masclista, tant si apareix de forma esporàdica com de forma estable, i que permetin també conèixer les situacions en les quals s'ha d'intervenir, per tal d'evitar-ne el desenvolupament i la cronicitat.
4. **Actuació.** El conjunt d'accions destinades a una persona perquè pugui superar les situacions i les conseqüències generades per la violència masclista en els àmbits personal, familiar, laboral i social, tot garantint-ne la seguretat i facilitant-li la informació necessària sobre els recursos i els procediments.
5. **Recuperació.** El procés de desvictimització en els àmbits afectats, realitzat per les mateixes dones i llurs fills i filles. Aquest procés comporta un cicle vital personal i social de la dona centrat en el restabliment de tots els àmbits danyats per la situació de violència masclista viscuda.
6. **Reparació.** El conjunt de mesures jurídiques, econòmiques, socials, laborals, sanitàries, educatives i similars, preses pels diversos organismes i agents responsables de la intervenció en l'àmbit de la violència masclista, que contribueixen al restabliment de tots els àmbits danyats per la situació viscuda, garantint l'acompanyament i l'assessorament necessaris.

Cal tenir en compte que la prevenició no només s'ha de centrar especialment en les dones, tal com s'esmenta en la Llei 5/2008, sinó que aquesta prevenició també ha d'anar dirigida i implicar als homes. És important destacar-ho, ja que cal implicar als homes en tots aquests processos per tal d'evitar que aquests sustentin la violència masclista.

6.4.1. Prevenició i sensibilització

La sensibilització, prevenició i condemna de les actituds i violències masclistes són part fonamental del procés per erradicar la violència masclista, són tant o més importants que l'actuació enfront d'una agressió. D'aquesta manera, s'ha volgut sempre posar molta importància



en les accions preventives per tal de caminar cap a unes festes lliures de qualsevol actitud masclista i discriminatòria.

Com ja s'ha explicat anteriorment, fa uns anys es va engegar la campanya “No tot s'hi val” per sensibilitzar i conscienciar entorn de les violències masclistes. La idea és poder continuar disposant dels materials d'aquesta campanya i anar-los actualitzant en cas que fos necessari.

Material de la Campanya “No tot s'hi val”

Aquesta Campanya disposa del següent:

- Cartellera pròpia amb la gràfica de la Campanya i amb l'explicació del Protocol per distribuir a tot l'espai de festa, dins les mateixes Barraques, lavabos i també pel municipi.
- Cartells interns explicatius sobre els circuits d'actuació (Protocol) en cas d'alguna situació de violència.
- Pancarta gran de lona amb la imatge de la Campanya i informació sobre aquesta per penjar-la a l'entrada del recinte de Barraques.
- Díptics amb informació sobre el Protocol i amb recursos d'atenció i acompanyament locals i externs en cas de violència masclista.
- Falques gravades per tal de posar entre concerts i quan es produeixi una agressió.
- Cartellera nova amb missatges per tal de reivindicar i legitimar l'autodefensa.
- Polseres, adhesius i xapes per repartir a les persones de la festa. L'objectiu és sensibilitzar a les persones i explicar el Protocol, així com fer-les participants i promoure la corresponsabilitat.

Difusió de la Campanya “No tot s'hi val”

- Tenir presència en el programa de Festa Major i en l'aplicació per a mòbils.
- Tenir presència en el pregó de Festa Major.
- Posar la falca abans i després de la lectura del pregó.
- Procurar que sempre que es parli públicament de la Festa Major es parli també de la Campanya.
- Difusió de la Campanya per xarxes socials de l'Ajuntament i de les entitats de Barraques.
- Difusió també a través de la premsa i la ràdio de Palau.
- Realitzar una presentació pública del Protocol dirigida a la ciutadania.

Respecte a la difusió de les dades quantitatives d'intervencions que s'haguessin produït en el context de festa es considera fer pública la situació d'agressió en els concerts, sense informar sobre dades personals ni d'altres que puguin ser protegides o susceptibles de ser reconegudes, per tal de sensibilitzar al conjunt de persones que gaudeixen de l'espai mitjançant denúncia a través de megafonia i des de l'escenari en el moment que es considerés oportú fer-ho (en principi, al començament i final dels concerts).

Visibilitat de la Karpalila durant la Festa Major

Els anys anteriors la Karpalila (o el Punt Lila del Protocol) estava ubicada dins de la Karpassana. Des del 2019 es troba separat de la Karpassana i es tracta d'una carpa individual, per tal de fer-la més visible i poder realitzar una millor intervenció. El Punt Lila de la Festa Major de Palau-solità i Plegamans s'ha batejat amb el nom de Karpalila.

Aquesta carpa, que serà un punt d'informació, sensibilització i assistència, comptarà amb dues o més professionals en violències masclistes i amb el material de la Campanya. Serà el punt de referència en cas que es doni una agressió i l'accés a l'espai de seguretat (vestidor de la pista semicoberta).

El Punt Lila (Karpalila) ha de ser un espai visible que tothom ha de poder identificar i localitzar i no canviar d'ubicació en el cas que la festa duri més d'un dia. Cal situar-la en un lloc de pas de les persones que hi siguin a la festa i que la ubicació no sigui massa propera a l'escenari perquè no hi hagi una contaminació acústica elevada que ens impedeixi parlar amb les persones que s'hi acostin.

Una nova proposta que va sorgir després de la Festa Major del 2019 és poder realitzar dinàmiques participatives com ara la piràmide de les violències per tal de treballar aquests conceptes. Per tal de poder posar en marxa aquestes dinàmiques, es requereix més agents preventives que puguin dur a terme la tasca itinerant, movent-se per tot l'espai de Barraques i l'aparcament, per tal de captar l'atenció de les persones que allà s'hi trobin.

Altres aspectes a tenir en compte

- Evitar zones susceptibles de ser perilloses: llocs aïllats i amb poca llum.
- Incidir a la zona d'aparcament a través de parelles itinerants.
- Posar els lavabos en una zona ben il·luminada i que doni percepció de seguretat.
- Tenir un manifest preparat en cas que es doni una agressió. Important revisar-ho cada any.
- Aplicar el Protocol a totes les activitats de Festa Major.

Propostes de futur

- Ampliar el Protocol cap a un "Protocol antimasclista i contra la discriminació a les festes", entenent que el patriarcat no és l'únic eix d'opressió que té conseqüències en un espai d'oci.
- Fer extensible el Protocol a altres contextos d'oci del municipi (qualsevol activitat esportiva, festiva, cultural, etc.).
- Formació a tot l'Ajuntament en matèria de feminisme i violències masclistes i explicació del Protocol.
- Presentació pública de la Campanya i el Protocol a la ciutadania.
- Anàlisi de les activitats de Festa Major per valorar quines poden ser d'alt risc i fer un replantejament de les activitats.

- Fer una diagnosi acurada del municipi quant a l'oferta d'oci.

Formacions en prevenció i sensibilització

Més enllà de les campanyes de sensibilització específiques que s'han dut a terme per la Festa Major des de 2015, s'ha considerat important que aquestes també puguin estar presents durant tot l'any i adreçades a diferents col·lectius. Per tant, es proposa continuar amb les accions de sensibilització que tenen a veure amb la commemoració de les diferents diades (8 de març, 28 de maig, 28 de juny, 25 de novembre, etc.) tal com es recull en el Pla Local d'Igualtat de l'Ajuntament de Palau-solità i Plegamans, entre altres accions.

Al terreny de la sensibilització també cal apuntar els tallers que generen consciència sobre les violències masclistes i treballen en la seva prevenció. Encara que l'oferta és variada, es considera que en l'àmbit de l'educació a infants i adolescents, cal fer un treball en major profunditat i caldrà elaborar estratègies que abordin les problemàtiques derivades del sistema patriarcal des d'una vessant propera als i les joves i amb una perspectiva de treball transversal i continu.

Les formacions, a diferència dels tallers de sensibilització, busquen, a part de crear consciència sobre la problemàtica de les violències masclistes, generar una sèrie de coneixements que siguin d'aplicabilitat en el terreny de les persones a les quals van dirigides. Així, en matèria de prevenció, es considera necessari el treball en polítiques de gènere que sigui transversal a tots els departaments de l'Ajuntament i entitats que juguen un paper rellevant en l'organització d'esdeveniments.

Durant el darrer trimestre del 2018 es va realitzar una formació bàsica sobre feminisme i violències masclistes dirigida a totes les entitats que participen de la Festa Major. La formació anava enfocada a entendre la importància de tenir un protocol i la necessitat d'aplicar la perspectiva feminista a l'hora d'organitzar les festes, així com a donar eines i criteris per a l'elecció de les actuacions musicals de la Festa Major en el Procés Participatiu, com es podrà veure més endavant.

Propostes de futur:

- Realitzar tallers al poble previs a la Festa Major, de caràcter "apoderant" per a les dones, lesbianes i trans: autodefensa, tallers de reflexió sobre les violències masclistes, tallers sobre consentiment, etc.
- Realitzar una presentació pública del Protocol dirigida a la ciutadania.
- Realitzar sessions formatives de prevenció i sensibilització en el marc del Protocol a membres de les entitats de Barraques amb edat compreses entre els 16 i 18 anys, sempre i quan es confirmi un mínim de participants. L'organització i realització d'aquestes sessions podria ser conjunta entre les entitats que formen part de la Comissió i l'Ajuntament.

Urbanisme

L'Urbanisme és un element important a tenir en compte en matèria de violències masclistes als espais d'oci, ja que condicionen la **seguretat percebuda** d'aquests. Així, la il·luminació i la



senyalització dels diferents espais, sobretot en contextos festius, suposen dos elements claus per a aquest fi.

En aquest sentit, es va detectar una manca d'anàlisi d'aquests espais i la necessitat de fer un estudi concret sobre la mobilitat i l'urbanisme del municipi per a poder identificar les possibles zones conflictives, on se situen al mapa i quines característiques reuneixen. Això es refereix a quins són els espais públics que s'utilitzen, quins locals es freqüenten, quins són els trajectes que es fan, amb quin mitjà de transport, i com estan condicionades les diferents zones en termes d'accessibilitat i il·luminació. Per a tal fi, des del grup motor del Protocol s'apuntava la necessitat de realitzar una **marxa exploratòria**, replicant iniciatives d'altres col·lectius feministes de Barcelona, que permetés treballar en la línia exposada anteriorment i fer propostes de millora per tal de fomentar la creació d'espais lliures i segurs.

L'any 2020 l'Ajuntament va contractar a una consultora per a dur a terme un estudi sobre feminitzar l'espai públic, que va incloure una marxa exploratòria. Fruit d'aquest treball, es van recollir una sèrie de propostes i indicacions, així com una guia que s'envia a les empreses redactores de projectes per tal que ho tinguin en compte a l'hora de dissenyar l'espai públic i els equipaments.

Propostes de futur:

- Implementar les mesures proposades en l'estudi sobre feminitzar l'espai públic.

Espais i mobilitat

En termes de mobilitat, molta gent jove tendeix a desplaçar-se del municipi a altres més grans per passar el dia o sortir de festa, tal com s'ha comentat anteriorment. Així i tot, caldria diferenciar l'oci diürn del nocturn, ja que en aquest sentit, durant el dia es fa un major ús de places, parcs i espais concrets que durant la nit, on la tendència és molt més clara i dirigida a les discoteques o bars musicals de la comarca o de Barcelona.

D'entrada, doncs, es detecta que el transport privat és el principal mitjà de transport per acudir als espais d'oci des del municipi a altres més grans, fet que s'explica per una menor oferta d'espais d'oci al nostre poble. Per tant, els i les joves tendeixen a desplaçar-se amb cotxe propi un cop superen la majoria d'edat, o bé, són portats per pares, mares i/o tutors/es legals que els deixen i recullen als destins on hi ha major oferta. Aquest fet se li suma que la xarxa de transport públic és escassa durant el dia i pràcticament inexistent en horari nocturn.

En l'únic moment en el qual hi ha un major desplaçament de gent a Palau-solità i Plegamans és per Festa Major, però tampoc queda constància que durant la Festa Major existeixi un reforçament de la xarxa de transport públic entre municipis de les rodalies en horaris nocturns.

Programació

La Comissió del Protocol contra les violències masclistes i LGTBIfòbiques en contextos d'oci forma part del Procés Participatiu de la Festa Major, en el seu àmbit de prevenció i sensibilització,

de manera que instarà a tenir en compte la perspectiva de gènere tant pel que fa al contingut de les actuacions com pel que fa a la representació de gèneres i sexualitats no hegemòniques.

Així doncs, per coherència amb el contingut del Protocol, s'haurien de tenir en compte les contractacions artístiques i personal extern pel desenvolupament del programa de Festa per tal de garantir la diversitat de gèneres sota una mirada interseccional. Es tindrà en compte el nombre d'agrupacions masculines, femenines i mixtes que es contracten i, per a tal fi, es facilita a l'empresa que proporciona la proposta d'agrupacions una sèrie de recomanacions de les actuacions artístiques i una base de dades de grups musicals (<https://sites.google.com/view/fusaactiva>), per tal d'ampliar el ventall d'opcions a escollir en el Procés Participatiu. A més, des del 2018 es duen a terme tasques informatives i sessions de formacions bàsiques per a les entitats locals implicades en la presa de decisions del Procés Participatiu de la Festa Major i el Mulla't. Per aquesta tasca preventiva amb les entitats que no estan familiaritzades amb el Protocol, s'ha consensuat que, totes aquelles entitats que vulguin participar de la votació de les actuacions musicals caldrà que prèviament assisteixin a una sessió d'informació/formació bàsica sobre les violències masclistes i LGTBIfòbiques.

Aquesta tasca de sensibilització amb les entitats locals ens permet, per altra banda, repensar la programació d'activitats culturals i d'oci i detectar aquelles que podrien considerar-se d'elevat risc d'agressió. En aquests casos s'han d'analitzar els possibles riscos i s'han de contemplar mesures preventives específiques i articular l'atenció per les situacions que s'hi poguessin produir. En el cas de les entitats que reben subvencions públiques, aquest aspecte és rellevant donat que la Llei 17/2015, de 21 de juliol, d'Igualtat efectiva entre homes i dones regula la concessió dels ajuts als articles 1 i 11 basant-se en criteris de redacció de les sol·licituds amb perspectiva de gènere i a la no tolerància d'actituds discriminatòries en el funcionament de les entitats.

Per altra banda, no s'entendria que les imatges i els missatges que es transmeten des de les agrupacions artístiques contractades reproduïssin missatges masclistes i no es fes ús d'un llenguatge inclusiu. En tot cas, sota l'empara de la Llei 11/2014 de 10 d'octubre, per a garantir els drets de lesbianes, gais, bisexuals, transgènere i intersexuals i per a erradicar l'homofòbia, la bifòbia i la transfòbia; o lleis anàlogues com la Llei orgànica 1/2004, de 28 de desembre, de mesures de protecció integral contra la violència de gènere, o altres de protecció de col·lectius vulnerables, la Comissió entén que les contractacions han de recollir una sèrie de compromisos per part dels grups artístics que puguin comportar l'aplicació de mesures i/o sancions. Des de l'Ajuntament de Palau-solità i Plegamans s'ha elaborat una proposta d'Addenda a les contractacions, a l'espera de poder elaborar una ordenança municipal que desplegui mesures i sancions concretes.

Propostes de futur:

- Continuar oferint la Formació Bàsica a les entitats locals que han de prendre part del Procés Participatiu.
- Instar al Servei Jurídic de l'Ajuntament a elaborar l'Ordenança municipal que desenvolupi el marc legal corresponent per al desplegament de l'Addenda.

- Col·laborar amb la Diputació de Barcelona i el Consell Comarcal del Vallès Occidental.
- Diagnosi, seguiment i avaluació de les actuacions i activitats de la Festa Major.

Ordenança de civisme

Al municipi de Palau-solità i Plegamans, tot i disposar d'una Ordenança de civisme, es comprova que no hi ha cap article que tingui en compte de forma específica les discriminacions a l'espai públic per raó de gènere, orientació sexual, identitat sexual, ni d'altres expressions del gènere i/o la sexualitat fora de l'heteronormativitat. No obstant això, des de l'any 2022 l'Ajuntament està treballant, a partir d'un grup motor, en l'elaboració d'una nova ordenança, la qual haurà d'incloure la regulació específica en matèria de discriminacions masclistes i LGTBIfòbiques, així com en la creació d'una Taula per la convivència.

En l'àmbit comarcal, més enllà de les mesures establertes als protocols d'actuació a les activitats festives dels municipis, no es tenen constància d'ordenances municipals específiques que abordin l'assetjament a l'espai públic. En alguns municipis com Barberà del Vallès s'inclouen, dins de l'ordenança de Convivència i Civisme (2014) paràgrafs com els següents: *La prohibició a l'espai públic de tota conducta de menyspreu a la dignitat de les persones, així com qualsevol comportament discriminatori, sigui de contingut xenòfob, racista, sexista, homòfob, o de qualsevol altra condició o circumstància personal o social, de fet, per escrit o de paraula* (art. 64. 2. A). No obstant això, no es concreta cap regulació específica pels casos d'assetjament sexual. En aquesta línia hi ha pocs referents que hagin inclòs mesures d'aquest tipus al territori català, destaquen per exemple municipis com Barcelona i Alella, així i tot, és una de les tendències a les quals s'està apuntant, com a complement a altres mesures.

6.4.2. Detecció

Agents de detecció i espais de seguretat

Tenint en compte que les violències masclistes i la LGTBIfòbia són estructurals i, per tant, no s'han d'individualitzar els fets, una violència masclista no és un cas aïllat, ja que forma part de la lògica heteropatriarcal. D'aquesta manera, en tant que s'entén que aquestes violències ens afecten col·lectivament, és necessari que es doni una resposta col·lectiva. La resposta comunitària i el suport mutu són pilars clau per l'erradicació de les violències masclistes. D'aquesta manera, es convida a tothom a estar alerta al llarg de la Festa Major i altres festivitats. A més, les persones que hauran estat formades com a Agents Preventives, hauran d'estar també atentes davant de qualsevol possible situació de violència masclista i actuar en cas necessari. La resposta mai no serà individual i l'actuació sempre anirà en funció de la decisió que prengui la persona que s'ha sentit agredida.

Per a cada esdeveniment i activitat caldrà definir un dispositiu específic, especialment durant els dies de Festa Major, que haurà d'anar acompanyat de l'Ordre de Servei o Document Operatiu anomenat anteriorment. Cal anar en la línia d'aconseguir que cada entitat gestioni el Protocol en els esdeveniments que programi, de manera que dintre de la mateixa organització hi hagi persones que puguin esdevenir Agents Preventives i realitzar les tasques descrites en els circuits d'actuació.

En tot cas, les entitats podran demanar reforç a l'Ajuntament i a la resta d'entitats locals per a desplegar el dispositiu en un esdeveniment concret.

Aquest dispositiu específic que es desplegarà durant l'esdeveniment, hauria de comptar amb un Punt Lila (entès com a espai de referència i punt d'informació i atenció), Agents itinerants, Agents de suport si s'escau, i s'haurà de fer tenint en compte els diferents agents que actuen en la zona, com poden ser cossos de seguretat o sanitaris. En tots els casos, les persones que actuen com Agents Preventives aniran identificades amb una armilla amb el logotip de la campanya “No tot s'hi val”.

Formació específica en la detecció de les situacions de violències masclistes i LGBTifòbia

El coneixement dels diferents circuits d'actuació en la detecció de violències resulta de gran importància, com ja s'ha dit anteriorment. No obstant això, aquesta detecció no serà possible si no s'obtenen uns coneixements previs que entrenin la nostra mirada en el camp de les violències masclistes i LGTBifòbiques. En aquest sentit, les iniciatives engegades en anys anteriors han contemplat formacions específiques a les entitats involucrades en els circuits d'actuació del Protocol, però es detecta la necessitat d'oferir formació a altres agents claus, com poden ser els cossos de seguretat, el personal sanitari, el personal de la seguretat privada i el personal tècnic de l'Ajuntament que participa de l'organització dels esdeveniments.

Propostes de futur:

- Per part de l'Ajuntament, oferir formació en matèria de violències masclistes i la LGBTifòbia a altres departaments que intervenen en els circuits d'actuació d'aquest Protocol (Policia Local, Festes, Joventut, cossos de seguretat i altre personal tècnic).

Registre de dades

El Protocol ha de ser un instrument viu que ha d'estar subjecte a canvis en funció de la realitat que es presenti. Per tal d'adaptar aquests canvis caldrà establir mecanismes de seguiment i valoració de la seva implementació, així com definir de quina manera es traspasarà la informació a la ciutadania.

Es crea un document de registre tipus per tal de poder fer una bona recollida en l'àmbit quantitatiu. En cas que s'hagi de fer algun assessorament i/o acompanyament, i en cas d'activació del Protocol, es recollirà el cas de manera més acurada.

Fer un bon recull de dades és important per si cal modificar actuacions de cara al futur, així es vetllarà per una millora real del Protocol i l'actuació. Es considera que el registre sistematitzat de les situacions de violència detectades és una eina útil tant pel camp de la prevenció com per la detecció i l'atenció. Aquesta recollida ha permès fer denúncies públiques dels casos detectats amb la finalitat de sensibilitzar la població i donar a conèixer la realitat existent.

La Comissió ha creat un document de registre de dades per a poder fer una bona recollida en l'àmbit quantitatiu, per a poder avaluar l'impacte quant a la sensibilització i la prevenció. En cas

que s'hagi de fer algun assessorament i/o acompanyament, i en cas d'activació del Protocol, es recolliran les dades de la forma més acurada possible. Fer un bon registre ens permetrà detectar mancances en les actuacions per tal de proposar millores.

Així, tant el personal de la Karpalila com les parelles itinerants i resta d'Agents Preventives faran servir el quadre de registre elaborat per la Comissió, que es pot consultar a l'annex del present Protocol.

6.4.3. Actuació i atenció

L'Activació del Protocol en el seu àmbit d'actuació tindrà lloc quan les Agents Preventives presenciïn o siguin informades de qualsevol de les situacions de violència contemplades en el present Protocol. Les persones formades com a Agents Preventives poden decidir si activar-ho, però cal remarcar que qualsevol persona assistent a la festa té la responsabilitat de dirigir-se als espais indicats per a denunciar qualsevol situació de les contemplades, sigui que l'hagi presenciada o que l'hagi viscuda en primera persona. En el cas d'una violència presenciada, es parlarà amb la persona que s'ha sentit agredida abans de realitzar cap pas per tal d'oferir-li un espai de seguretat i permetre que decideixi com actuar. Sempre s'ha de llegir la situació i veure què passa si s'hi intervé.

En el cas de la Festa Major, per tal d'assegurar que sempre hi hagi Agents Preventives en actiu, es crearà una graella de torns on hi haurà els noms de les persones responsables de cada torn a cada Barraca en tot moment, així es podrà saber amb qui comptar en cas que s'hagi d'activar el Protocol d'actuació. Aquesta graella complementarà l'Ordre de Servei o Document Operatiu anomenat anteriorment, que identificarà a les Agents preventives de Barraques, les parelles itinerants i agents en actiu de la Policia Local. A tal efecte, també es crearà un grup de WhatsApp ("No tot s'hi val") perquè la xarxa d'Agents Preventives estigui constantment en contacte i la comunicació sigui ràpida i àgil.

Principis d'actuació i atenció

Algunes premisses prèvies sobre l'acompanyament a la persona que s'ha sentit agredida:

- Les persones que estiguin en actiu com a Agents Preventives no podran anar begudes ni sota els efectes d'altres drogues i hauran d'estar en plenes facultats per tal de poder donar una bona resposta (tant en l'acompanyament com en l'atenció).
- S'ofereix un espai tranquil i de seguretat per poder parlar amb calma (si cal apartar-se, es fa, i si és molt necessari, s'utilitza el vestuari de la pista semicoberta).
- Se li explica a la persona qui *som* i que no es farà res sense tenir el seu consentiment.
- És molt important l'escolta activa i l'empatia.
- En cap cas s'imposarà el criteri personal.



- Mai es parlarà per la persona agredida. Si una cosa l'ha viscut una persona, l'explica ella mateixa.
- Es procurarà recollir el màxim d'informació, sempre segons la voluntat de la persona.
- Se li explicarà el Protocol d'actuació i se li preguntarà si vol que s'activi o no. En cas que vulgui activar-lo, es consensuarà amb la persona el procediment (*parla ella i nosaltres l'acompanyem; parlem nosaltres i ella ens acompanya; hi anem només nosaltres, etc.*).

Circuits d'actuació i atenció: agents, nivell de violència i tipus d'intervenció

Un dels moments més importants de l'actuació és el moment en què les Agents Preventives identifiquen una presumpta violència per la via que sigui (visualització directa, comunicació de la persona que s'ha sentit agredida, comunicació de terceres persones, etc.). És fonamental que la persona que s'ha sentit agredida es pugui explicar amb calma i amb detall, per tal que es pugui fer una primera valoració de la situació i es pugui encabir en un dels 4 nivells establerts, circumstància que determinarà les característiques de la intervenció a partir d'aquell moment.

En cas que les Agents Preventives interactuïn amb el presumpte agressor, mai l'actitud serà violenta ni provocativa.

S'intentarà que els equips d'Agents Preventives siguin paritaris, però així i tot, s'haurà de valorar sempre qui està en millors condicions i qui té més aptituds i formació per afrontar la situació.

Abans de realitzar la intervenció, s'haurà de consensuar amb la persona que s'ha sentit agredida, qui es dirigeix a la persona presumptament agressora. En tots els casos les Agents Preventives hi seran presents i amb una actitud serena i proactiva per tal de donar suport, mai violenta ni provocativa.

Cal recordar que no tot són violències "expulsables", allò prohibitiu i penalitzador és el més fàcil de tot. El què es vol és posar consciència a l'espai i crear realment un entorn segur i lliure de sexisme. És evident que hi ha violències que no hi haurà dubte que requereixen una intervenció, però d'altres es poden neutralitzar d'altres maneres (demanar que s'allunyi, deixar de vendre alcohol, etc.), però MAI cap agent de l'espai festiu es posarà en perill ni a la persona que s'ha sentit agredida.

Les accions descrites tot seguit seran dutes a terme per la persona que s'hagi acordat.

En cas de violències de NIVELL 1:

- Es dona una violència de Nivell 1 (presenciada, visualitzada o informada).
- S'ofereix ajuda a la persona que s'ha sentit agredida. Si no accepta, es continuarà en alerta per tal d'oferir suport si el necessita.



- Si accepta l'ajuda, es preserva a la persona que s'ha sentit agredida, s'ofereix un espai de seguretat i s'escolta la situació que relata.
- Es consensua amb la persona que s'ha sentit agredida si vol que s'actui, si ho vol fer ella, si necessita acompanyament o si ho realitzen els/les agents festius.
- En el cas que la persona que s'ha sentit agredida accepti, s'informa a la persona que està cometent la violència que la seva actitud no és acceptada a l'espai i se l'informarà que si manté l'actitud serà novament amonestada.

En cas de continuar l'actitud i seguir molestant després del segon avís, s'activarà a la Policia Local i es valorarà l'expulsió de l'espai de la persona presumptament agressora.

En cas de violències de NIVELL 2:

- Es dona una violència de Nivell 2 (presenciada, visualitzada o informada).
- S'ofereix ajuda a la persona que s'ha sentit agredida. Si no accepta, es continua alerta per tal d'oferir suport si el necessita. S'informarà a la persona que s'ha sentit agredida que la situació viscuda és constitutiva de falta i que té dret a interposar-hi denúncia administrativa, segons la Llei 4/2015 de l'estatut de la víctima.
- Si accepta l'ajuda, es preserva a la persona que s'ha sentit agredida, s'ofereix un espai de seguretat i s'escolta la situació que relata.
- S'informa a la Policia Local i/o Mossos d'Esquadra de que en l'espai s'estan produint possibles situacions de violència.
- Si accepta denunciar, la Policia Local tramitarà la denúncia administrativa. Per a poder denunciar, caldrà que la persona que s'ha sentit agredida sigui identificada i es demanaran les seves dades de filiació, especialment en cas de menors d'edat i persones amb diversitat funcional, i que la persona presumptament agressora sigui identificable o hagi estat identificada.
- Si no accepta denunciar, es consensua amb la persona que s'ha sentit agredida si vol que s'actui d'alguna manera, si necessita acompanyament o alguna altra assistència.
- En cas de ser possible, s'informa a la persona que està cometent l'agressió que la seva actitud no és acceptada a l'espai i que ha estat comunicada als cossos de policia. Se l'informarà que se li deixaran de vendre begudes alcohòliques i que es podrà valorar la seva expulsió de l'espai. In situ es valorarà si la informació la donen les Agents Preventives o els cossos de policia.



- En cas que sigui necessari, s'activaran també els serveis sanitaris, sempre amb el consentiment de la persona que s'ha sentit agredida.

En cas de violència de NIVELL 2 amb denúncia, el cos de policia expulsarà de l'espai a la persona presumptament agressora.

En cas de violència de NIVELL 2 sense denúncia administrativa, es valorarà l'expulsió de l'espai de la persona presumptament agressora.

En cas de violències de NIVELL 3 i 4:

- Es dona una possible violència de nivell 3 o 4 (presenciada, visualitzada o informada).
- S'ofereix ajuda a la persona que s'ha sentit agredida, es preserva i se li ofereix un espai de seguretat.
- S'informa a la Policia Local i/o Mossos d'Esquadra, que es faran càrrec de la situació.
- Els agents dels cossos de policia actuaran segons els seus protocols propis en funció de la naturalesa dels fets succeïts i de les peculiaritats de la persona que s'ha sentit agredida.
- Les Agents preventives podran actuar com a testimonis, si s'escau, per reforçar la denúncia de la persona que s'ha sentit agredida en cas que desitgi interposar-la. En tot moment col·laboraran en el que sigui necessari amb les dotacions policials que intervinguin.
- En cas que sigui necessari, s'activaran també els serveis sanitaris, sempre amb el consentiment de la persona que s'ha sentit agredida.

En cas de violència de NIVELL 3 i NIVELL 4 l'actuació es derivarà a la Policia Local i/o Mossos d'Esquadra directament.

Formació específica en l'actuació i atenció a les situacions de violències masclistes i LGBTifòbia

Com ja s'ha comentat en apartats anteriors, el coneixement dels diferents circuits d'actuació és fonamental, especialment si es vol oferir una bona atenció. Pren especial rellevància, en aquest sentit, que les persones que hagin d'intervenir en les situacions descrites en els circuits hagin adquirit uns coneixements previs i tinguin eines i capacitats per a l'abordatge d'aquestes. Amb aquest objectiu, l'Ajuntament ha de proposar formacions específiques en matèria de violències masclistes i en l'aplicació del Protocol i aquestes s'han de programar anualment. D'aquesta manera, s'estarà garantint el reciclatge de les Agents Preventives i les eventuais rotacions de personal de les entitats i altres agents implicats que puguin haver-hi, incloent-hi cossos de seguretat, personal tècnic, etc.

Propostes de futur:

- Per part de l'Ajuntament, oferir formació en matèria de violències masclistes a altres departaments que intervenen en els circuits d'actuació d'aquest Protocol (entitats, Policia Local, Festes, Joventut, cossos de seguretat i altre personal tècnic).

Dret a la denúncia

En tots els casos s'informarà a la persona que té dret a interposar una denúncia i rebre atenció sanitària. També se li oferirà informació, si ho desitja, sobre recursos i entitats existents per a l'abordatge de les violències masclistes i LGTBIfòbiques.

Què fer si... ?

...la persona VOL posar denúncia:

- Informar i adreçar a la persona que s'ha sentit agredida a l'Oficina d'Atenció a la Víctima dels Mossos d'Esquadra de Santa Perpètua de la Mogoda, comissaria de referència del nostre territori. Informar a la persona que en el moment d'interposar la denúncia té dret d'anar acompanyada d'una advocada (preferiblement experta en violències masclistes).
- En el cas de ser una violència LGTBIfòbica, informar del Servei d'Atenció Integral LGBTI+ de referència (Sabadell) (tel. 93 724 61 67).
- Els/les Agents Preventives podran fer de testimonis en cas necessari.

... la persona NO SAP si vol o NO VOL posar una denúncia:

- Escoltar amb respecte, mostrar empatia, proporcionar-li el suport que necessiti. Esbrinar amb quin recolzament i suport compta, si alguna persona més coneix la situació de violència i en la mesura del possible que no marxi sola (amics/gues, familiars, etc.).
- Donar-li informació sobre els serveis i entitats existents que ofereixen atenció i assessorament en l'abordatge de les violències masclistes i LGTBIfòbiques.

...es tracta d'una agressió sexual amb penetració (de penis, dits o objectes) o amb violència física:

- Informar a la persona que si ho necessita, té dret a rebre assistència mèdica encara que no vulgui o no sàpiga si vol posar una denúncia.
- Explicar-li a la persona que a l'Hospital de Mollet del Vallès activaran el protocol d'agressions sexuals. Li faran un examen mèdic, proves d'ITS, anticoncepció d'urgència si calgués, valoraran medicació profilàctica per algunes ITS, i presentaran un informe d'agressions al jutjat (a Sabadell). Informar també que si la persona és menor d'edat, la Policia haurà de trucar a la seva família o als/les tutors legals.



- Si s'ha d'activar el servei d'emergència sanitària, es trucarà al 112.
- Informar a la persona que si hi ha hagut una agressió sexual amb penetració (de penis, dits o objectes), si s'ha canviat de roba i/o s'ha rentat podrien desaparèixer algunes proves. Tanmateix, si ha estat una penetració bucal, si es renta les dents, beu o menja, també es podrien perdre restes que podrien servir com a prova en un procediment legal.
- En cas que la persona que s'ha sentit agredida hagi d'anar a urgències mèdiques o a la comissaria, se li ofereix acompanyament per part d'alguna de les professionals de la Karpalila, o es busca algun/a amiga o familiar que estigui disposada a fer l'acompanyament.

6.4.4. Recuperació i reparació

Tot i que l'àmbit de la Recuperació no és competència d'aquest Protocol, es considera necessari fer esment dels recursos públics per a l'abordatge de les violències masclistes i LGTBIfòbiques perquè les Agents Preventives, en les seves intervencions, puguin realitzar tasques d'informació.

Per tal de desenvolupar un model d'intervenció integral i donar respostes àgils, properes, coordinades i adequades a les necessitats i els processos de les dones, la Llei 5/2008, de 24 d'abril, del dret de les dones a erradicar la violència masclista, defineix la Xarxa d'Atenció i Recuperació Integral, que es materialitza en⁴:

- **Atenció i Acolliment d'Urgència:** servei que facilita l'acolliment temporal, de curta durada, a les dones que han estat sotmeses a situacions de violència masclista i llurs fills i filles, per tal de garantir-ne la seguretat personal. Ofereix un espai d'acollida immediat i temporal que permet la reflexió per tal que es puguin prendre aquelles decisions més adequades per sortir de la situació de violència viscuda. Es vetlla per la integritat i seguretat física de la dona i filles i fills i se l'acompanya en les diferents gestions que hagi de fer durant la seva estada al servei. Treballa en coordinació amb els serveis i recursos de la xarxa integral del territori per tal d'oferir a la dona una atenció i acompanyament integral en tot el seu procés de recuperació.
- **Serveis d'Acolliment i Recuperació:** són serveis gratuïts, especialitzats, residencials i temporals, que ofereixen acolliment i atenció integral per a possibilitar el procés de recuperació i reparació a les dones i a les seves filles i fills dependents, que requereixen d'un espai de protecció a causa de la situació de risc motivada per violència masclista, tot vetllant per la seva autonomia. Compten amb un equip professional multidisciplinari integrat per persones titulades en psicologia, treball social, educació social i dret. El seu objectiu és l'acolliment i recuperació integral de les dones que han estat o estan en situació de violència, així com de fills i filles a càrrec, i que han abandonat el domicili i no disposen de recursos personals i/o econòmics per a fer front a aquesta situació. Així mateix, potencien programes específics i integrals de recuperació.

⁴ <https://igualtat.gencat.cat/ca/ambits-dactuacio/violencies-masclistes/>



L'accés de les dones a aquest servei es fa a través de la derivació de Serveis Socials Bàsics o equips d'atenció a les dones (SIAD, PIAD, etc.).

Per raons de seguretat, les dades relatives a la ubicació territorial d'aquests serveis són confidencials.

- **Serveis d'acolliment substitutoris de la llar:** són serveis temporals gratuïts que actuen com a substitució de la llar i compten amb suport personal, psicològic, mèdic, social, jurídic i de lleure, dut a terme per professionals especialitzades en aquests àmbits, per a facilitar la plena integració sociolaboral de les dones que pateixen situacions de violència masclista en l'àmbit de la parella, així com dels seus fills i filles a càrrec.

L'accés de les dones a aquest servei es fa per indicació del Departament d'Igualtat i Feminismes de la Generalitat de Catalunya, a través de Serveis Socials Bàsica o equips d'atenció a les dones (SIAD, PIAD, etc.). Els requisits són: manifestar lliurement la voluntat d'estar en un servei d'acolliment substitutori de la llar, tenir disponibilitat de seguir un pla de treball establert conjuntament entre la dona i l'equip professional, i tenir un grau d'autonomia que permeti la convivència amb altres unitats familiars sense la necessitat d'un suport professional continuat.

Per raons de seguretat, les dades relatives a la ubicació territorial d'aquests serveis són confidencials.

- **Serveis d'Intervenció Especialitzada:** serveis que ofereixen atenció integral i recursos en el procés de recuperació i reparació. Així mateix, els esmentats serveis han d'incidir en la prevenció, la sensibilització i la implicació comunitària. Els SIE proporcionen una atenció social i terapèutica especialitzada i continuada en relació amb el procés de violència viscut. Adeqüen el model d'intervenció social, legal i terapèutic i treballen coordinadament amb serveis externs, atenent el procés específic de cadascuna de les dones.
- **Serveis Tècnics de Punt de Trobada:** recurs gratuït destinat a atendre i prevenir, en un lloc neutral i transitori i en presència de personal qualificat, la problemàtica que sorgeix en els processos de conflictivitat familiar i, en concret, en el compliment del règim de visites dels fills i filles establert per als supòsits de separació o divorci dels progenitors o per al supòsit d'exercici de la tutela per part de l'Administració Pública, amb la finalitat d'assegurar la protecció del o la menor. Amb caràcter general, el temps màxim d'utilització és de 12 mesos, prorrogables a 18 i tenen com a objectiu facilitar la trobada dels infants amb el progenitor no custodi o amb altres familiars en un espai adient, afavorir que les visites o el moment del lliurament i la recollida dels infants es desenvolupi en un entorn de protecció, preservar la vinculació dels infants amb els seus progenitors o altres familiars i tractar d'evitar la irrupció de la conflictivitat familiar durant les visites o, en cas que es doni, pal·liar-ne les conseqüències.
- **Serveis d'Atenció telefònica especialitzada:**
 - Línia d'Atenció a les dones en situació de violència masclista: 900 900 120



El servei d'atenció permanent és gratuït i confidencial i funciona cada dia de l'any, durant les 24 hores del dia. S'hi pot accedir per telèfon i correu electrònic i atén les demandes relacionades amb qualsevol manifestació de la violència contra les dones com peticions d'informació sobre els recursos existents a Catalunya en matèria d'assistència, sol·licituds d'assessorament sobre possibles actuacions a realitzar davant d'una situació de violència contra les dones, procedents de particulars i/o professionals.

La línia 900 900 120 també actua en casos d'activació del Servei d'intervencions en crisis greus en l'àmbit de la violència masclista (24h/365 dies a l'any), procedent de qualsevol Ajuntament i Consell Comarcal, amb el previ consentiment de la dona que s'ha sentit agredida o del seu entorn familiar.

Disposa de professionals, advocades i psicòlogues que poden contactar amb serveis d'emergència si és necessari. Les persones que accedeixen al servei poden expressar-se en 124 llengües, entre les quals hi ha el català, el castellà, l'anglès, el francès, l'alemany, l'italià, el rus, l'àrab, el romanès, el croat i el xinès.

- **Telèfon Infància Respon 900 300 777:** és un servei públic d'atenció exclusivament telefònica, gratuït i permanent, que funciona 24 hores al dia els 365 dies de l'any, que té l'objectiu de prevenir i detectar els maltractaments d'infants i adolescents, posant especial atenció en els casos d'assetjament a les escoles, ciberassetjament, violència masclista en adolescents i abusos sexuals. Mitjançant aquest servei la Direcció General d'Atenció a la Infància i l'Adolescència (DGAIA) endega l'activació dels protocols que corresponguin.
- **ATENPRO. Teleassistència mòbil per a víctimes de violència de gènere:** és un servei telefònic d'atenció i protecció per a les víctimes de violència de gènere del Ministerio de Igualdad. Es tracta d'una modalitat de servei que, amb la tecnologia adequada, ofereix a les dones una atenció immediata, davant les eventualitats que les puguin sobrevenir, les 24 hores del dia i els 365 dies de l'any, sigui quin sigui el lloc on es trobin. El servei es basa en l'ús de tecnologies de comunicació telefònica mòbil i de telelocalització. Permet que les dones que pateixen violència masclista puguin entrar en contacte en qualsevol moment amb un centre atès per personal específicament preparat per a donar una resposta adequada a les seves necessitats. A més, davant de situacions d'emergència, el personal del centre està preparat per a donar resposta a la crisi plantejada, mobilitzant els recursos o serveis que s'escaiguin en cada situació.

A més, la Llei 5/2008 desplega a Catalunya diversos serveis d'informació i atenció a les dones, que funcionen coordinadament arreu del territori. Les Oficines d'informació de l'Institut Català de les Dones i els Serveis d'Informació i Atenció a les Dones (SIAD), de titularitat municipal o comarcal, informen sobre qualsevol matèria, com salut, treball, habitatge, serveis i recursos per a les dones i, si s'escau, deriven cap a les entitats i organismes que en són responsables.

- **Servei d'Informació i Atenció a les Dones:** a Palau-solità i Plegamans, les tasques d'informació i atenció a les dones es porten a terme des dels Serveis Socials Bàsics (SSB) formats per un equip multidisciplinar de professionals que realitzen la prevenció,



detecció, atenció i tractament en casos de violència masclista. Les persones supervivents de la violència masclista tenen assignada a una professional referent que acompanyarà tot el procés de recuperació. Per tal d'oferir un tractament integral de les situacions de violència, l'Ajuntament compta amb els següents serveis:

- **Servei d'Intervenció Psicològica:** consisteix a proveir atenció psicològica a dones amb necessitat de suport psicològic. Els Serveis Socials Bàsics de l'Ajuntament de Palau-solità i Plegamans van oferint aquest servei des de l'any 2008. Té com a finalitat orientar i donar suport i tractament psicològic per a la recuperació de la dona i els seus fills/es que pateixen o han patit situacions de violència. Les derivacions es fan a través dels Serveis Socials Bàsics.
- **Assessoria Jurídica per a dones:** es tracta d'un servei gratuït per a les dones i dut a terme per advocades, a través d'associacions de juristes i col·laboradores dels ajuntaments, per tal de rebre, recolzar i difondre consultes relacionades amb els drets de les dones. Es vol oferir a les dones del municipi i que així ho desitgin, la possibilitat de consultar amb professionals qualsevol dubte o problema que les afecti, de forma confidencial i gratuïta. Les derivacions es fan a través dels Serveis Socials Bàsics de l'Ajuntament de Palau-solità i Plegamans.
- **SIAD de Sabadell:** a través del conveni signat amb el Consell Comarcal del Vallès Occidental, es dona resposta a les necessitats de les dones relacionades amb l'àmbit laboral, social, familiar, o de parella, facilitant informació sobre recursos, participació social, violència masclista, etc. Es tracta d'un servei especialitzat en el tractament i prevenció de les violències masclistes i no un servei generalista, com són els Serveis Socials Bàsics (SSB).
- **Servei Local d'Atenció i Acolliment d'urgències:** són allotjaments d'urgència per a dones i llurs fills i filles que no poden tornar al seu domicili i que no disposen d'una xarxa social ni familiar com a mesura de protecció. S'accedeix a aquests serveis per mitjà dels Serveis Socials Bàsics (de dilluns a divendres de 8:00 a 15:30 hores) i/o dels cossos de seguretat com són la Policia Local i els Mossos d'Esquadra (en la resta d'horaris). Es tracta d'oferir una solució residencial de caràcter temporal a les persones afectades per situacions de violència masclista i que no tinguin una altra alternativa d'allotjament. D'aquesta manera, per a protegir la integritat física de les persones, hauran de ser acompanyades pels cossos de seguretat a les instal·lacions. Per raons de seguretat, les dades relatives a la ubicació territorial d'aquests serveis són confidencials.

A partir de la Llei 11/2014, per a garantir els drets LGTBI i per erradicar l'homofòbia, la bifòbia i la transfòbia, es recull la demanda històrica del teixit associatiu que ha liderat durant dècades la reivindicació dels drets del col·lectiu i que encara és lluny de la plena normalització. De la mateixa manera, desplega una sèrie de mesures⁵, recursos i serveis per a la lluita contra la discriminació per raons d'orientació sexual, identitat de gènere o expressió de gènere.

- **Servei d'Atenció Integral LGTBI:** El Departament d'Igualtat i Feminismes, en coordinació amb els ens locals de Catalunya, ha posat en marxa la XARXA de

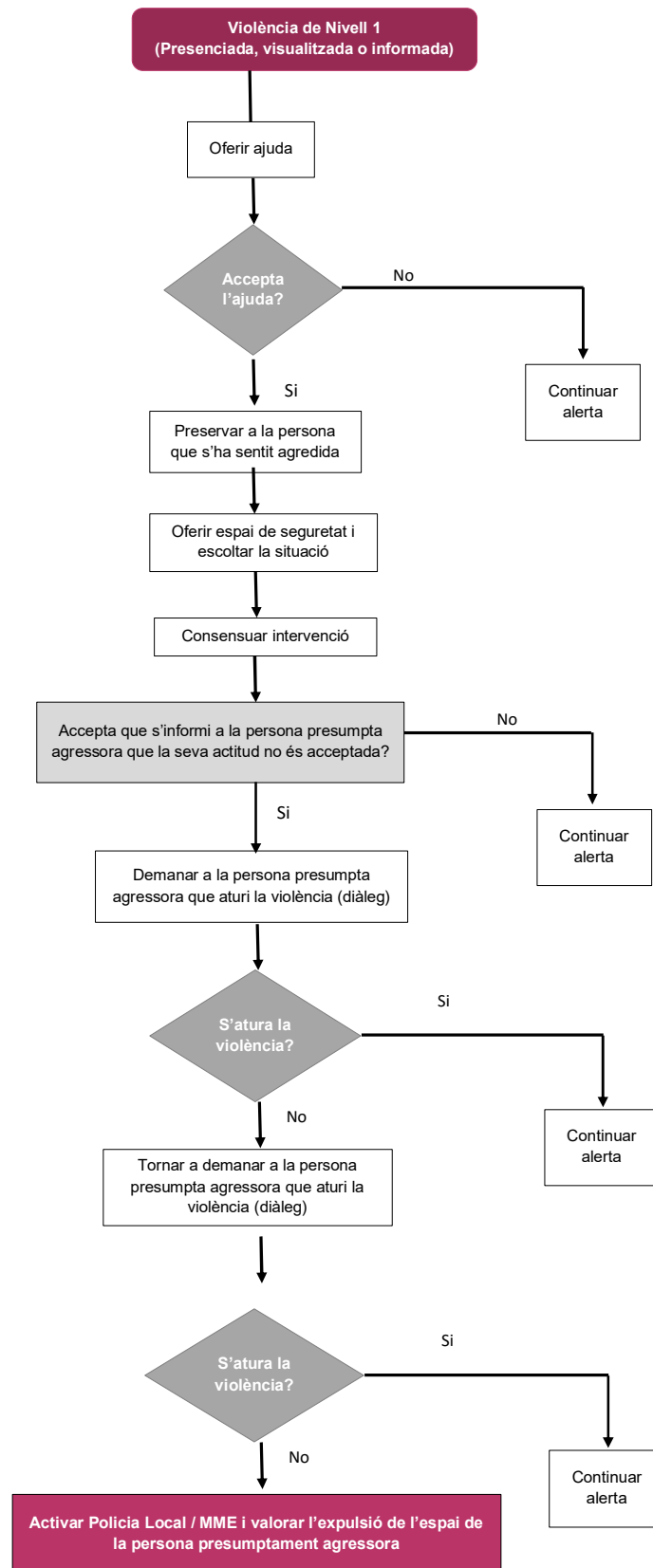
⁵ <https://igualtat.gencat.cat/ca/ambits-dactuacio/lgbti/>

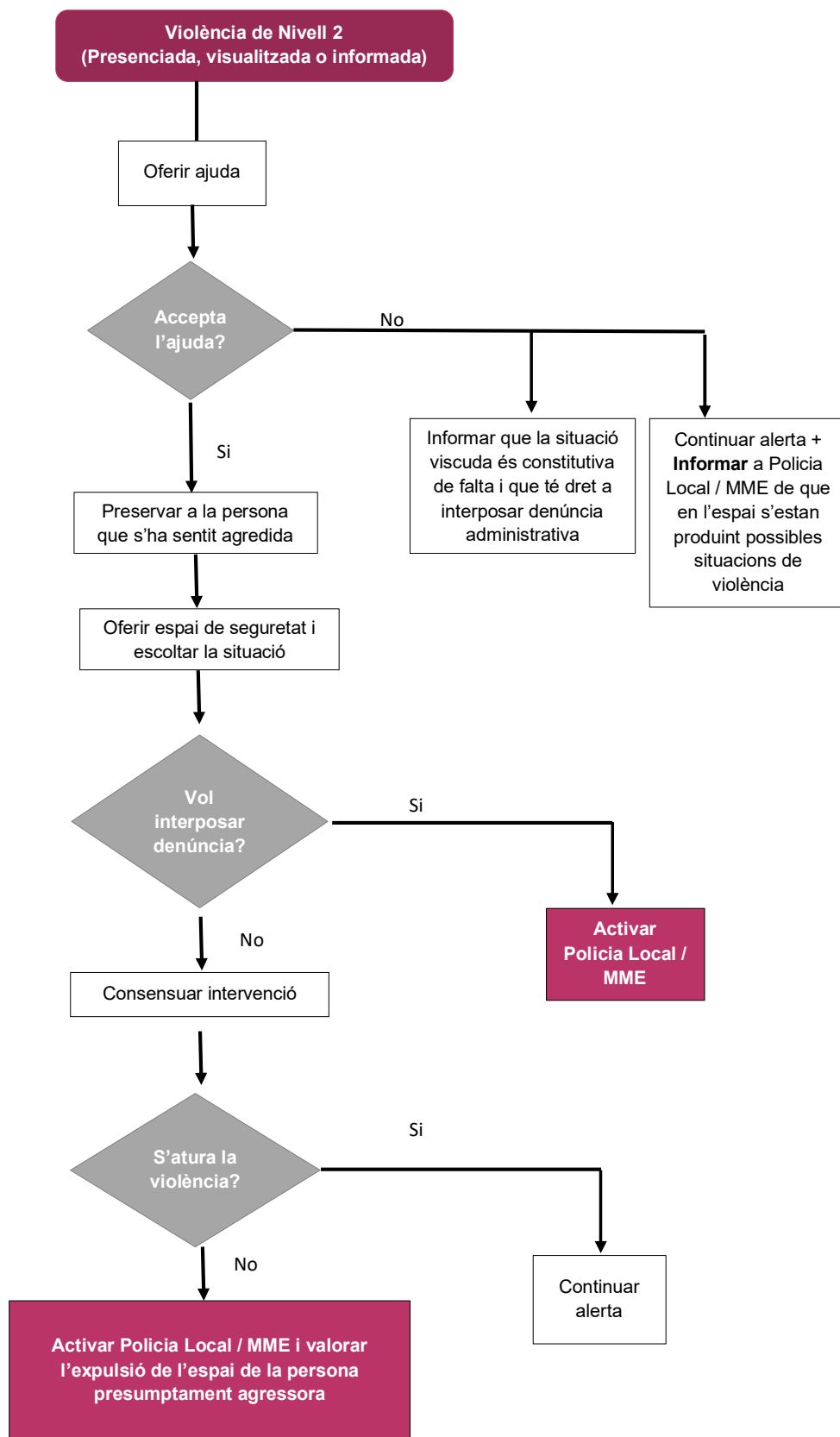


Serveis d'Atenció Integral LGBTI de Catalunya. El Servei d'atenció Integral (SAI) és una prestació de servei d'atenció integral, de qualitat i de proximitat adreçat a les persones que pateixin, hagin patit o estiguin en risc de patir discriminació o violència per orientació sexual, identitat de gènere i/o expressió de gènere. El SAI també és un servei de sensibilització i informació per a persones i entitats, per tal de mostrar la diversitat d'orientació sexual i d'identitat de gènere i prevenir LGTBIfòbia. Aquest recurs es posa en funcionament per donar resposta a aquestes situacions de discriminació, i també, a qualsevol necessitat d'acompanyament, suport o informació que tingui la ciutadania en relació amb la diversitat sexual i de gènere, i consolidar-se com un referent local LGBTI. Aquests serveis tramiten la targeta sanitària amb el nom sentit a les persones trans*, majors i menors d'edat. Per fer el tràmit, cal demanar cita prèvia al servei més proper al domicili.

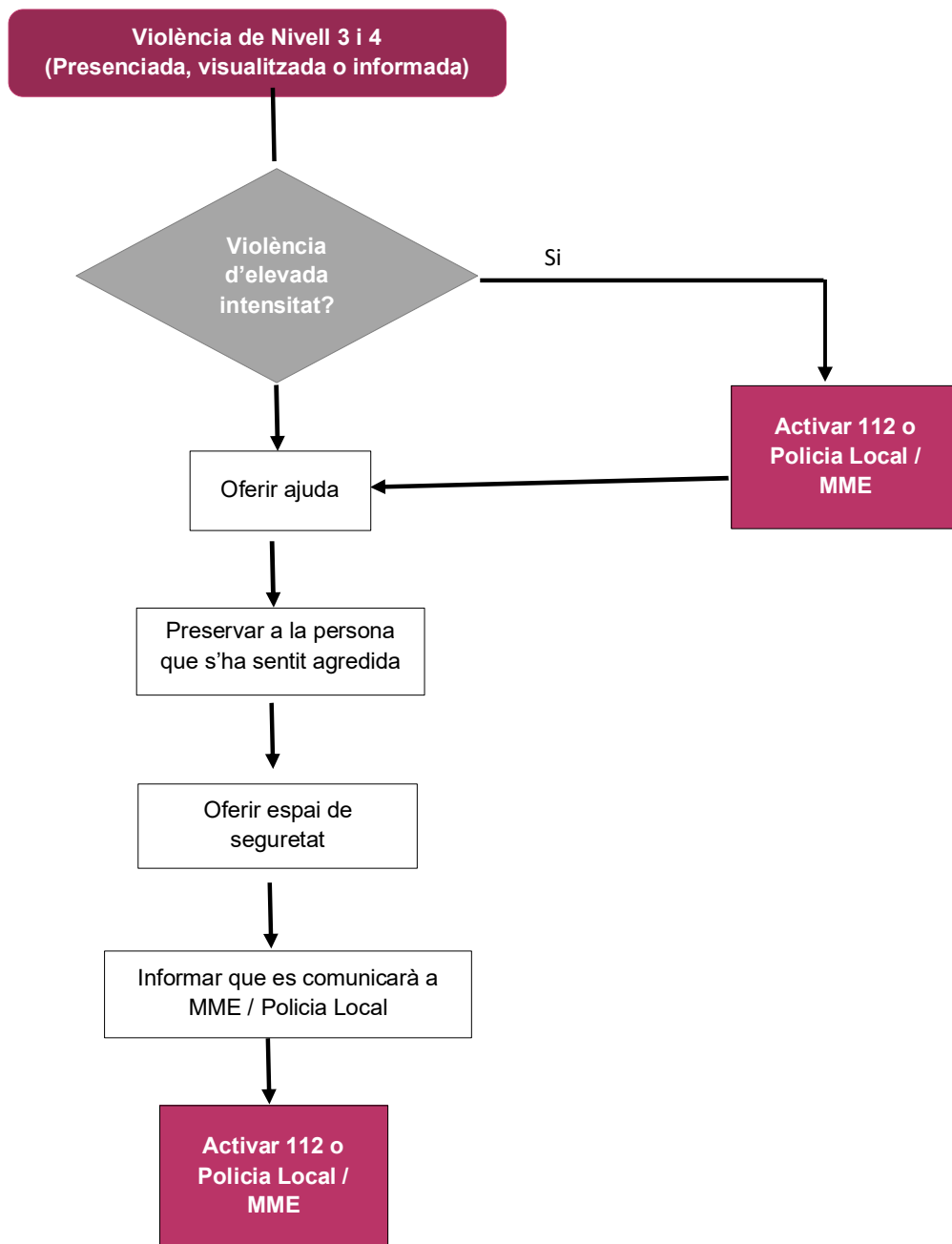
En el cas de Palau-solità i Plegamans, a través del conveni signat amb el Consell Comarcal del Vallès Occidental, el SAI de referència es troba ubicat a Sabadell.

6.5. Algoritmes dels circuits d'actuació





S'incorpora al cos de Mossos d'Esquadra (MME) en els diversos supòsits en què intervé la Policia Local, destacant la importància de la coordinació i la col·laboració en actuacions conjuntes de prevenció en la seguretat ciutadana.



NOTES IMPORTANTS:

Considerar en tots els casos si la persona agredida vol o no vol interposar denuncia i si es requereix d'atenció emocional, mèdica i/o ajuda urgent.

Considerar el Punt Lila com a espai de seguretat.

En cas d'agressions amb força s'intentarà identificar a la persona o persones agressores i, si és possible, mantenir-les localitzades.

7. BIBLIOGRAFIA

- Agència de Salut Pública de Catalunya. (2017). *La prevenció de la violència masclista a l'oci nocturn. Recull de Campanyes*. Barcelona: Generalitat de Catalunya. Consultat a: http://hemerotecadrogues.cat/docs/prevencio_de_violencies_masclistes_en_oci_nocturn.pdf
- Ajuntament de Barcelona i Fundación Salud y Comunidad. (2020). No estàs sola. Eines contra les violències sexuals, <https://www.violenciassexuales.org/es/>
- Ajuntament de Cerdanyola del Vallès (2016). Per unes festes lliures de violències heteropatriarcal. Protocol d'actuació. Cerdanyola del Vallès.
- Ajuntament de Montcada i Reixac (2018). Protocol contra les agressions sexistes a les Festes Majors de Montcada i Reixac. Montcada i Reixac.
- Anteproyecto de Ley Orgánica de Garantía Integral de la Libertad Sexual, versión 2 (2020). Consultat a <https://www.igualdad.gob.es/normativa/normativa-en-tramitacion/Documents/APLOGILSV2.pdf>
- Assemblea de barri de Poble Sec et al. (2015). Protocol d'actuació contra les agressions sexistes. Festes Majors del Poble Sec.
- Associació Drets Sexuals i Reproductius i el Centre Jove d'Atenció a les Sexualitats (2018). Resignant els punts liles. Aprenentatges i nous reptes per a contribuir a l'eradicació de les violències masclistes. Barcelona: CJAS.
- APFCiB/CJAS (2017). Protocol d'actuació Barcelona Antimasclista. Festa Major la Lali Jove Barcelona. Barcelona.
- Ayuntamiento de Vitoria-Gasteiz. (2016). *Protocolo local de actuación ante las agresiones machistas que se manifiestan en espacios de ocio y festivos*. Vitoria-Gasteiz.
- Barjola, N. (2018). *Microfísica sexista del poder. El caso Alcàsser y la construcción del terror sexual*. Barcelona: Virus Editorial.
- Col·lectiu Punt 6. (2017). *Entorns habitables*. Barcelona: Col·lectiu Punt 6. Consultat a: https://issuu.com/punt6/docs/entorns_habitables_cat_final
- Comissió organitzadora de la Santa Moguda (2016). Protocol d'actuació contra les agressions sexistes a la Santa Moguda. Perpètua de la Moguda: Festa Major Popular La Santa Moguda.
- Delegación del Gobierno contra la Violencia de Género. (2020). *Macroencuesta de Violencia contra la Mujer 2019*. Gobierno de España, Subdirección General de Sensibilización, Prevención y Estudios de la Violencia de Género. Ministerio de Igualdad. Consultat a:

https://violenciagenero.igualdad.gob.es/violenciaEnCifras/macroencuesta2015/pdf/Macroencuesta_2019_estudio_investigacion.pdf

Departament d'Interior. (2016). *Enquesta de Violència Masclista a Catalunya*. Generalitat de Catalunya. Generalitat de Catalunya. Consultat a <https://dones.gencat.cat/ca/ambits/Observatori-de-la-Igualtat-de-Genere/violencies-masclistes/enquesta-de-violencia-masclista-2016/>

Departament d'Interior. (2019). *Protocol de seguretat contra les violències sexuals en entorns d'oci*. Generalitat de Catalunya, Departament d'Interior. Consultat a https://interior.gencat.cat/web/.content/home/030_arees_dactuacio/seguretat/violencia_masclista_i_domestica/Protocol_seguretat_violencies_sexuals/protocol/PSCVSEO-2019.pdf

Generalitat de Catalunya. (2009). *Llei 5/2008, del dret de les dones a erradicar la violència masclista*. Barcelona: Publicacions del Parlament de Catalunya. Consultat a <https://www.parlament.cat/document/nom/TL75.pdf>

Generalitat de Catalunya. (2016). *Llei (11/2014) per a garantir els drets de lesbianes, gais, bisexuals, transgènere i intersexuals i per a erradicar l'homofòbia, la bifòbia i la transfòbia*. Barcelona: Entitat Autònoma del Diari Oficial i de Publicacions. Consultat a: https://treballiaferssocials.gencat.cat/web/.content/01departament/08publicacions/ambits_tematicos/igualtat/llei11-2014/QL100.pdf

Gobierno de España. (2020). *EDADES. Encuesta sobre alcohol y otras drogas en España, 1995-2020*. Madrid: Ministerio de Sanidad, Servicios Sociales e Igualdad. Disponible a: https://pnsd.sanidad.gob.es/profesionales/sistemasInformacion/sistemaInformacion/encuestas_EDADES.htm

Íridia, Centre de Defensa dels Drets Humans. (2016). *Aplicació Protocol Agresions sexistes*. Barcelona.

Llei Orgànica 1/2004, de 28 de desembre, de Mesures de Protecció Integral contra la Violència de Gènere. *Butlletí Oficial de l'Estat*, 313, de 29 de desembre, i suplement en català núm. 1, d'1 de gener de 2005, correccions d'errades BOE núm. 87, de 12 d'abril de 2005, i suplement en català núm. 8, de 16 d'abril de 2005. Consultat a http://www.adpc.cat/08_legislacio/lleiIntegralV.pdf

Llei Orgànica 3/2007, de 3 de març, per a la igualtat efectiva entre homes i dones. (2007). *Butlletí Oficial de l'Estat*, 71, de 23 de març de 2007, 1515 a 1548. Consultat a https://www.boe.es/boe_catalan/dias/2007/03/28/pdfs/A01515-01548.pdf

Naciones Unidas. (1992). Recomendación General N° 19 de la CEDAW: La violencia contra la mujer (11° periodo de sesiones, 1992). *Comité de la CEDAW*. Recollit de https://violenciagenero.org/sites/default/files/cedaw_1992.pdf

Observatorio Noctámbul@s. (2018). *5º Informe anual 2017-2018 del Observatorio Noctámbul@s*. Fundación Salud y Comunidad. Barcelona: Fundación Salud y Comunidad. Consultat a https://www.drogasgenero.info/wp-content/uploads/5InformeNoctambulas_2017-18.pdf

Poble Sec Feminista. (2015). *Protocol d'actuació contra les agressions sexistes Festes Majors del Poble Sec*. Barcelona.

Toledo, Patsilí, i Pineda, Montse. (2016). *L'abordatges de les violències sexuals a Catalunya. Part 1. Marc conceptual sobre les violències sexuals*. Grup de Recerca Antígona i Creació Positiva. Disponible a:

https://dones.gencat.cat/web/.content/03_ambits/violencia_masclista/Estudis_VM/Abordatge_VS/vmMarc-Conceptual-violencies-sexuals.pdf

8.ANNEXOS

Telèfons d'interès

112 - Emergències 24h. Accés públic, universal i gratuït.

93 864 96 96 - Policia Local de Palau-solità i Plegamans.

93 581 77 00 - Mossos d'Esquadra Santa Perpètua de la Mogoda. Oficina d'Atenció a la Ciutadania (recollida de denúncies) i Grup d'Atenció a la Victima.

900 900 120 - Servei d'atenció contra la violència masclista 24h. Gratuït i confidencial (Institut Català de les Dones).

016 - Servei telefònic d'informació, d'assessorament jurídic i d'atenció psicosocial en matèria de violències masclistes.

93 864 30 12 - Servei d'Informació i Atenció a les Dones (Regidoria d'Acció Social, Igualtat, Feminisme i polítiques LGTBIQ+) - Serveis Socials Bàsics de Palau-solità i Plegamans.

93 724 61 67 - Servei d'Informació i Atenció a les Dones (SIAD) de Sabadell.

93 724 61 67 - Servei d'Atenció Integral (SAI) LGBTI Sabadell.

Addenda al contracte d'actuació

ADDENDA AL CONTRACTE D'ACTUACIÓ

Palau-solità i Plegamans, a __ de _____ de 201__

REUNITS

_____, amb domicili a _____ i NIF
_____, representada en aquest acte per _____.

_____, amb domicili a _____ i NIF
_____, representada en aquest acte per _____.

Reconeixent-se ambdues parts, mútua i recíprocament, amb capacitat legal suficient per al present acte,

EXPOSEN

- A. Que el _____ té contractat l'espectacle/concert/actuació a _____, a realitzar durant la Festa Major ____ a Palau-solità i Plegamans.
- B. Que, l'Ajuntament de Palau-solità i Plegamans disposa del Protocol d'actuació contra les agressions masclistes i LGTBIfòbiques a Barraques de Festa Major
- C. Que ambdues parts coneixen el contingut del Protocol i les seves directrius i principis.
- D. Que, d'acord amb el que disposa l'esmentat Protocol, a l'hora de contractar personal professional (artistes, personal tècnic, etc.) s'haurà d'incloure en el contracte una clàusula de compromís a no manifestar cap tipus de conducta ni missatge masclista.

En conseqüència, les parts subscriuen la present, que es regirà de conformitat amb les següents

CLÀUSULES

PRIMERA.- COMPROMISOS

_____, en virtut del Protocol d'actuació contra les agressions masclistes i LGTBIfòbiques a Barraques de Festa Major, es compromet a:

1. Complir amb les recomanacions de l'esmentat Protocol d'actuació.
2. No manifestar cap conducta ni missatge masclista, homofòbic, bifòbic o transfòbic.
3. No realitzar cap actuació que vagi en contra dels principis que recull el Protocol.
4. Seguir en tot moment el protocol d'actuació en cas de la seva activació per agressió.

5. Evitar músiques amb lletres que inciten a la violència masclista i a delictes d'odi per qüestions de gènere, homofòbia i transfòbia.
6. No exhibir símbols sexistes i imatges ofensives.
7. Evitar la cosificació del cos de la dona.
8. No realitzar comentaris amb la intenció de minimitzar o ridiculitzar qualsevol forma d'agressió i/o pretenguin justificar-la.
9. No establir contacte físic i/o sexual no desitjat per part d'un o més membres dels grups de l'escenari.

SEGON.- INFRACCIÓ DEL PROTOCOL

En cas d'incompliment del Protocol per part de _____, l'Ajuntament de Palau-solità i Plegamans es reserva el dret de prendre les mesures que consideri oportunes per defensar el principis recollits al Protocol. Entre aquestes mesures, sense excloure d'altres, es podran trobar:

- a) Una denúncia pública de la institució contra els fets que motiven l'incompliment.
- b) La no contractació futura amb l'Administració per el període que correspongui.

En cas que les accions realitzades siguin constitutives d'infraccions recollides a la Llei 11/2014 de 10 d'octubre, per a garantir els drets de lesbianes, gais, bisexuals, transgènere i intersexuals i per a erradicar l'homofòbia, la bifòbia i la transfòbia; o lleis anàlogues com la Llei orgànica 1/2004, de 28 de desembre, de mesures de protecció integral contra la violència de gènere, o altres de protecció de col·lectius vulnerables, l'Ajuntament de Palau-solità i Plegamans posarà en coneixement dels fets a les administracions pertinents, perquè s'apliquin les mesures que corresponguin.

I en prova de la seva conformitat, signen les parts el present contracte en dos exemplars i a un sol efecte, en lloc i data assenyalats a l'encapçalament.

Fulls de registre per a les Agents Preventives i Karpalila

AGENTS PREVENTIVES ITINERANTS, BARRAKES I KARPALILA	
Persona que omple el registre	
Entitat	
Data	
Festa popular	Festa Major

Persona atesa	Dona	Home	No binària
< 18 anys			
19- 30 anys			
> 31 anys			
Total:			

Qui ha viscut la violència	Violència vers les dones			Violència per opció sexual, identitat o expressió de gènere		
Qui l'ha exercit	Dona		Home		No binària	
A quina hora ha passat la violència	00:00-01:00	01:00-02:00	02:00-03:00	03:00-04:00	04:00-05:00	05:00-06:00
A quin espai ha passat la violència						
La violència ha estat exercida...	De manera individual		En grup			
La violència ha estat rebuda...	De manera individual		En grup			
Com s'ha detectat la situació	Visualitzada	Informada per la persona que s'ha sentit agredida		Informada per una tercera persona	Altres:	

Quina tipologia o manifestació de la violència ha estat	
Nivell 1	Gestos. Comentaris. Actituds. Conductes. Ús del llenguatge sexista i LGTBfòbic. Escridassar, insultar. Menysprear per expressió de gènere o opció sexual. Marginar per raons de gènere. Espiar, controlar a algú. Envair l'espai personal. Babossejar, mirades o comentaris sexuals no desitjats. Altres conductes similars.
Nivell 2	Exhibicionisme obscè davant persones adultes, sense diversitat funcional. Masturbació en espais públics o oberts davant de persones adultes, sense diversitat funcional. Injúria sexual. Seguiment obscè. Fer fotografies o gravacions de parts íntimes sense consentiment. Acorralament amb finalitat sexual. Situacions humiliants. Altres conductes que impliquin vexació sexual.
Nivell 3	Actes d'odi o discriminació per orientació sexual i identitat de gènere. Homofòbia, lesbofòbia, transfòbia, bifòbia i interfòbia. Rebuig, aversió, hostilitat, odi o fòbia contra persones lesbianes, gais, bisexuals, transgènere o intersexuals. (Denúncia Penal). Expressions vexatòries que inciten a la violència. Aïllament, rebuig o menyspreu públic... Assetjament o comportament agressiu (Denúncia Administrativa).
Nivell 4	Agressió sexual. Violació. Abús sexual. Exhibicionisme. Assetjament sexual

Quina relació hi ha entre les persones implicades	Cap	Amistat	Parella	Ex-parella	Familiar	Altres:
L'agressió s'ha donat en el...	Moment actual			Passat		
A quins acords s'han arribat amb la persona que s'ha sentit agredida	No ha volgut atenció		Autogestió	Gestió comunitària		S'ha hagut d'activar algun servei

S'ha adreçat a la persona a...	
	Karpalila
	Un servei especialitzat en atenció a les violències masclistes (SIAD, SIE...)
	Un servei especialitzat d'informació i assessorament per a persones i entitats respecte la diversitat sexual, afectiva i de gènere i en prevenció i atenció a discriminació o violència LGTBQ+fòbica (SAI)
	MME/Polícia Local
	Serveis sanitaris
	Serveis Socials Bàsics

S'ha hagut d'activar...	Karpalila - Espai de seguretat	Serveis sanitaris	112	MME/Polícia Local
Quina intervenció s'ha fet amb la persona presumpta agressora				
	Altres			

2 Fent servir com a referència el registre que es proposa a Resignificant els Punts Lila, aprenentatges i nous reptes per a contribuir a l'eradicació de les violències masclistes, de l'Associació Drets Sexuals i Reproductius i el Centre Jove d'Atenció a les Sexualitats (CIAS).

