

Coneix com serà el nou complex esportiu municipal amb piscines



03



Pressupost Municipal
2023

06



L'Avinguda Catalunya
i el Passeig de la Carrerada
seran espais per a les persones

10



El complex esportiu
municipal amb piscines,
més a prop

TELÈFONS D'INTERÈS

EMERGÈNCIES

Telèfon general emergències 112

Ambulàncies (TSC) 061#

Asepeyo (24h)

Tel. 900 151 000 / 93 864 64 03

Av. Catalunya, 232

CAP Palau (Ambulatori)

Tel. 93 864 98 98 / 93 728 44 44

C. de Can Cortès, s/n

Hospital de Mollet

Tel. 93 576 03 00 - C. Ronda dels

Pinetons, 8 Mollet del Vallès

Centre Assistencial Palacent

Tel. 93 147 90 00

Av. Catalunya, 264-266

Creu Roja (Caldes de Montbui)

Tel. 93 865 10 01

Mútua Intercomarcal (urgències)

Tel. 900 110 112 / 93 864 71 52

Pg. de la Carrerada, 2

Farmàcia Beatobe

Tel. 93 864 80 47 - C. Anselm Clavé, 5

Farmàcia Cunillera

Tel. 93 864 98 30 - C. Sagrera, 4

Farmàcia Muntada

Tel. 93 864 96 80 - C. Secretari Gil, 4

Farmàcia Lagarda

Tel. 93 864 48 96 - Av. Catalunya, 138

Farmàcia Can Cortès

Tel. 938 64 00 46 - C/Camí Reial, 54

Mossos d'Esquadra Tel. 088

Polícia Local Tel. 93 864 96 96

Pg. de la Carrerada, 51

Protecció Civil Tel. 93 864 96 96

AJUNTAMENT I SERVEIS

Ajuntament (08184)

Tel. 93 864 80 56 - Pl. de la Vila, 1

Casa de Cultura Masia de Can Cortès

Tel. 93 864 41 77 - C. Camí Reial, 56

Castell de Plegamans

Tel. 93 864 98 32

Correus Tel. 93 864 80 06

Deixalleria Municipal i Recollida

trastos Tel. 93 864 37 89

C. de Sta. Margarida de Boada Vell, 16
(davant Hostal del Fum)

PalauAvança: Ocupació i Empresa

Tel. 93 864 53 16

C. Folch i Torres, 88-90, 1r pis

Espai Jove l'Escorxador

Tel. 93 864 51 18

Pg. de la Carrerada, s/n

Oficina de Gestió Tributària

Tel. 93 472 91 79 - C. Josep Brunés, 5

Indústria i comerç Tel. 93 864 61 12

C. Folch i Torres, 88-90, 1r pis

Jutjat de Pau Tel. 93 864 56 63

Pg. de la Carrerada, 53

Pavelló Municipal d'Esports

Maria Víctor Tel. 93 864 55 02

Pg. de la Carrerada, 55

Programes de Qualificació

Professional Inicial (PQPI)

Tel. 93 864 53 16

C. Folch i Torres, 88-90, 1r pis

Registre civil

Tel. 93 864 56 63 - Pg. de la Carrerada, 53

Servei Local de Català

(Can Cortès) Tel. 93 864 41 77

C. Camí Reial, 56

Serveis Socials Tel. 93 864 30 12

C. d'Anselm Clavé, 11

Serveis Territorials

Tel. 93 864 80 56 - C. Camí Reial, 149

Ràdio Palau Tel. 93 864 34 95

93 864 08 82 - C. Camí Reial, 144

CENTRES EDUCATIUS

Escola Bressol el Sol

Tel. 93 864 96 74 - C. Sant Joan, s/n

Escola Bressol Patufet

Tel. 93 864 58 53 - C. Sant Miquel, s/n

Escola Can Cladellas

Tel. 93 864 47 10

C. Pompeu Fabra, s/n

Institut Can Periquet

Tel. 93 864 35 29

C. Camí de Can Llonch, s/n

Escola Josep M. Folch i Torres

Tel. 93 864 88 85 - C. Folch i Torres, 45

Escola la Marinada

Tel. 93 864 88 53 - C. Sant Miquel, 42-44

Escola Palau Tel. 93 864 51 59

C. Arquitecte Falguera, 37

Institut la Marinada

Tel. 93 864 98 92

Pg. de la Carrerada, 58-60

Institut Ramon Casas i Carbó

Tel. 93 864 95 95 - C. Lluís Companys, 2

Escola Municipal de Persones

Adultes EMPA Auleda

Tel. 93 864 04 90 - C. Don Bosco 31-33.

Escola Municipal de Música

Tel. 93 864 98 32

Castell de Plegamans

(Camí de la Serra, s/n)

EMPRESSES DE SERVEIS

CASSA (Companyia d'Aigües Sabadell)

Tel. 93 863 90 53 - C. Barcelona, 18

ENDESA Tel. 902 50 88 50

902 90 74 74 - C. Comerç, 27

Gas Natural Tel. 900 750 750

Correus Tel. 93 864 80 06

C. Monolit, 10

TRANSPORTS

Informació Transports Generalitat

Tel. 012

Autocars Sagalés - Tel. 93 593 13 00

Auto Taxi Javier Caparrós

Tel. 617 378 035 / 93 864 98 38

Ràdio Taxi Palau-Mollet

Tel. 93 593 74 01

Taxis Aguilar Tel. 672 277 161

EL NOSTRE PORTAL DE TRANSPARÈNCIA

L'Ajuntament considera de vital importància la participació dels veïns i de les veïnes de Palau-solità i Plegamans en tots els àmbits que li pertoca gestionar. Per això té, entre les seves prioritats, la de posar a l'abast de la ciutadania tota la informació de rellevància pública generada en el seu funcionament a través de tots els mitjans de comunicació de què disposa. El portal de transparència que trobareu a la pàgina web de l'Ajuntament recull informació relativa a diversos àmbits:



Informació institucional i organitzativa: La seva organització, les seves competències, les retribucions dels i de les treballadores públiques...



Gestió econòmica: Els pressupostos actuals i passats, les despeses i els ingressos, l'endeutament, la facturació, el patrimoni municipal...



Acció de govern i normativa: Les actes i convocatòries del Ple, les opinions dels grups municipals, normatives, l'organització dels expedients i el temps que l'Ajuntament els manté arxivats i disponibles...



Contractes, convenis i subvencions: Quins contractes signa l'Ajuntament, els convenis signats per anualitats, convocatòries de subvencions i subvencions atorgades...



Catàleg de serveis i tràmits: Quins serveis ofereix l'Ajuntament, així com informació d'aquests, els tràmits disponibles...



Participació: Els processos participatius oberts, les consultes ciutadanes, les associacions i entitats registrades al municipi...

ACCÉS



Portal de
Transparència



Dret d'accés a la
informació pública



Queixes
i Suggestiments

Els plens municipals són l'últim dijous de cada mes. Pots seguir la sessió plenària en directe a través de Ràdio Palau **91.7 FM** o **radiopalau.cat**. També es poden seguir en directe per canal de youtube de l'Ajuntament. Els resultats de les votacions de cadascun dels punts del Ple els tindràs a l'instant al canal Twitter de l'Ajuntament **@palauplegamans**



Segueix-nos a

@ajpalauplegamans

@ajpalauplegamans

@ajpalauplegamans

www.palauplegamans.cat

Disseny i maquetació: Mirada Local.

Fotografia i redacció: Departament de Comunicació de l'Ajuntament de Palau-solità i Plegamans.

Imatge portada: Ajuntament de Palau-solità i Plegamans.

Podeu contactar amb la redacció a comunicacio@palauplegamans.cat.

Impressió: Agpograf. Gratuït.



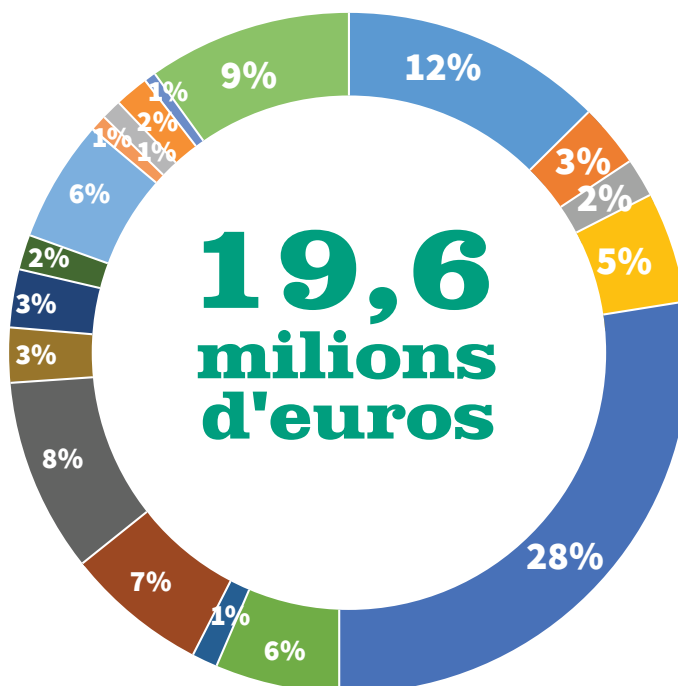
El darrer pressupost del mandat augmenta la despesa per habitant i congela les taxes

Els comptes se situen pràcticament igual que l'exercici anterior, amb 19,6 milions d'euros

S'ha aprovat el pressupost municipal de 2023, que contempla que l'Ajuntament de Palau-solità i Plegamans ingressi i es gastï 19.6 milions d'euros, un 0,52% menys que el passat 2022. El pressupost s'ha adaptat al context d'inflació, donant una resposta social a la crisi econòmica, promovent la cultura, i intentant mantenir la inversió pública.

Els comptes no preveuen cap increment en els impostos i taxes municipals. L'objectiu d'aquesta congelació, que es repeteix per tercer any consecutiu, és pal·liar els efectes econòmics que està provocant la situació actual d'inflació, amb una pujada elevada als preus dels combustibles, dels subministraments i dels aliments.

Pressupost 2023



Apunt d'alcalde Oriol Lozano

"Malgrat els factors externs com la inflació i les dificultats conseqüents, hem treballat uns pressupostos amb clar accent social, centrats en la millora dels serveis a les persones i la promoció de les polítiques culturals, esportives i també de gestió ambiental i sostenibilitat".

Territori
5.480.383,53 €

Serveis Centrals
2.435.314,12 €

Polícia Local i Protecció Civil
1.893.405,88 €

Ensenyament
1.862.673,96 €

Cultura
1.328.326,02 €

Brigades
1.162.974,21 €

Serveis Socials
1.145.800,86 €

Innovació i Eficiència Energètica
1.052.804,93 €

Noves Tecnologies
598.878,18 €

Esports 5
28.237,26 €

Govern Obert
511.525,59 €

Comunicació
363.861,27 €

Joventut
329.741,41 €

Palau Avança Indústria
304.377,33 €

Salut
221.415,11 €

Igualtat i Cooperació
133.579,50 €

Fires, Mercats, Comerç i Turisme
206.863,00 €

Consum
85.782,14 €



S'habilita un dipòsit per a vehicles abandonats amb 27 places

L'Ajuntament ha obert un dipòsit per a vehicles abandonats amb una capacitat de 22 turismes i 5 motocicletes, amb tancament perimetral i càmeres de seguretat. Està ubicat al km 6,5 de la C-155, al polígon de Can Burguès.

Els vehicles que es traslladaran a

aquest espai són els que estiguin involucrats en expedients d'abandonament a la via pública i que, pel seu estat de deteriorament, ja es preveu que la persona titular no els reclamarà. D'aquesta manera, es retiren del carrer per evitar possibles problemes de seguretat ciutadana si aquests vehicles estan trencats o

si tenen desperfectes que poden afectar a les persones.

Una vegada estan al dipòsit, la Policia Local fa un expedient administratiu per l'abandonament, i si no es rep resposta, segueix el seu procés fins que es trasllada a un centre de desballestament.

L'accés motoritzat al centre queda regulat per afavorir l'ús dels vianants de l'espai públic

Amb l'objectiu de pacificar el centre i donar prioritat i seguretat a les persones vianants, l'Ajuntament ha executat un projecte pel control d'accesos en diferents carrers d'aquest sector. S'hi ha instal·lat un sistema de pilones mòbils i fixes, i el sistema de càmeres permetrà l'accés al veïnat. s'instal·laran uns tòtems amb tota la informació del sistema de funcionament i els horaris.

Els carrers emmarcats dins d'aquest projecte són: Cruïlla de la plaça Sant Genís amb el carrer Anselm Clavé; Cruïlla Anselm Clavé amb Passeig de la Carrerada; Cruïlla del carrer Barcelona amb Camí Reial; i Cruïlla del carrer Camí Reial amb Passeig de la Carrerada.



Apunt de regidora
Eva Soler
Regidora de Seguretat Ciutadana

L'objectiu principal de l'actuació és recuperar l'espai per a la lliure circulació i trobada de persones i, també, donar compliment a l'ordenança municipal de circulació i seguretat viària de l'Ajuntament de Palau-solità i Plegamans en relació a la regulació de l'ús de les zones de vianants.

Acció finançada amb:





Aquestes són les propostes guanyadores del Pressupost Participatiu

Han participat 965 persones, 488 de forma telemàtica i 477 a través d'alguna de les

Ja tenim els resultats del procés del Pressupost Participatiu. En total van participar en la votació 965 persones, 488 de les quals ho van fer de forma telemàtica i 477 a través d'alguna de les bústies físiques habilitades a tal efecte. Aquestes dades situen l'índex de participació en el 7,52%, una xifra que triplica la participació obtinguda en la convocatòria anterior (2,06%) i que deixa un balanç molt positiu.

La proposta més votada d'aquesta edició és la relativa a l'habilitació d'espais per reciclar envasos de plàstic o llaunes a canvi de diners, amb un total de 391 vots. Atès que aquest projecte té un cost esti-

mat de 30.000€ i no esgota la partida de 120.000€ sotmesa a decisió ciutadana, no serà l'única proposta que l'Ajuntament incorporarà al Pressupost Municipal. La que va quedar en segona posició és la creació d'un parc que tiri aigua i que permeti jugar i banyar-se alhora, amb 261 vots. No obstant, aquesta proposta té un cost associat de 120.000€, amb la qual cosa ja esgota, per sí sola, tota la partida destinada als Pressupostos Participatius. En aquest sentit, es valorarà si existeix marge per incorporar aquesta proposta o cal saltar a la tercera classificada (i així successivament fins a esgotar els 120.000€). ♥



**Apunt de regidor
Ignasi Fargas
regidor de Participació
Ciutadana**

Enguany hem treballat intensament per fer arribar aquesta iniciativa, i s'ha convertit en el procés participatiu amb més participació de la història de la vila. D'aquesta manera consolidem el projecte i el seguirem millorant any rere any. ♥

Com es pot millorar la neteja del municipi?

L'Ajuntament ha fet el procés participatiu sobre la gestió del servei de neteja viària i deixalleria, que té com a principal objectiu recollir propostes de millora respecte a aquests dos serveis, de cara a aconseguir una gestió més eficient i efectiva d'acord amb els recursos pressupostaris disponibles. A més a més, amb aquest procés es vol potenciar el coneixement de la ciutadania sobre aquests serveis i involucrar-la en la millora del municipi.

Per participar-hi la ciutadania va

haver d'omplir enquesta sobre la valoració dels serveis a través de participa.palauplegamans.cat. També van poder demanar cita a l'OAC per fer-la (93 864 80 56). També es van fer rutes veïnals per di-



ferents indrets del municipi per recollir propostes, i es van instal·lar punts informatius al mercat municipal i al pavelló Maria Víctor. ♥





Carrerada tram 1 Padró-Camí de can Pavana

L'Avinguda Catalunya i el Passeig de la Carrerada seran espais per a les persones, més amables i segurs

S'han presentat els projectes de reurbanització de les dues vies fruit dels processos participatius amb les propostes de la ciutadania i el comerç.

Les conclusions dels processos participatius sobre la reurbanització de l'Avinguda Catalunya i el Passeig de la Carrerada dibuixen dos eixos verds que connecten el municipi i on es prioritzen les persones i el comerç..



Carrerada tram 1.2 Padró-Camí de can Pavana



Carrerada tram 1.3 Padró-Camí de can Pavana



Carrerada tram 1.4 Padró-Camí de can Pavana



Carrerada tram 1.5 Padró-Camí de can Pavana



Carrerada tram 2.1 can Pavana-can Agell



Carrerada tram 3.1 can Agell-Església de Santa Maria



Carrerada tram 4 Carrer de Sant Galdric



Catalunya tram 1 Porta Nord



Catalunya tram 2 Carrer de Dalt-Can Falguera



Catalunya tram 3 Bosc de Can Padró



Catalunya tram 4 central 2



Catalunya tram 4 tram central



Catalunya tram 5 Can Cortès-Pedra Llarga



Catalunya tram 6 Pedra Llarga-Carrer de Baix



Catalunya tram 7 porta nord



"Entorns Escolars Segurs" per pacificar el trànsit i augmentar la seguretat

Des de les àrees d'Educació, Seguretat Ciutadana i Via pública, es va engegar un procés de participació implicant a les escoles i les seves corresponents associacions de famílies (AFAS)

Aprofitant les vacances escolars de Nadal l'Ajuntament va fer actuacions en l'espai públic d'accés als col·legis. Es tracta del projecte "Entorns Escolars Segurs", que neix per millorar la seguretat vial en les zones properes a les escoles del municipi. Les actuacions consensuades van consistir en senyalitzar la zona viària propera a les escoles, tant amb senyalitza-

ció vertical, com horitzontal sobre l'asfalt; fixar unes places de "Petó i adeu" -estacionaments ràpids per acomiadar als infants sense molestar i amb seguretat-; millorar alguna de les voreres que estava en mal estat o calia ampliar; garantir espai d'aparcamament pels autobusos i posar baranes protectores i ampliar vorera (a Can Cladellas), i limitar la velocitat a 20 km/h.

El regidor d'Educació, Ignasi Fargas, ha explicat: **de manera consensuada amb les famílies i les direccions dels centres hem portat a terme actuacions molt necessàries per millorar la mobilitat i la seguretat. El treball conjunt és vital per realitzar accions que millorin la qualitat de vida al municipi.** 📌

Les obres de la Biblioteca avancen a bon ritme

S'està fent el tancament de la coberta i treballant per equipar l'edifici amb mobiliari

Actualment ja s'està treballant a nivell de coberta, fent el tancament tant de la coberta com del lluernari. A nivell interior es continua avançant amb les instal·lacions i a principis de febrer es van fer els tancaments de pladur i els envidraments. En paral·lel, es treballa per equipar el centre amb mobiliari: armaris, prestatgeries, cadires, taules, equipament audiovisual, etc. S'estan fent les licitacions corresponents a tal efecte. També s'està treballant en l'àmbit del disseny gràfic per dotar la biblioteca d'una



identitat visual corporativa, que també tindrà continuïtat amb la senyalística. La regidora de Cultura Eva Soler, ha explicat: **La Biblioteca L'Alzina serà un edifici modern i amb serveis que van més enllà dels clàssics que es poden trobar a qualsevol centre equivalent. Disposarà d'equips auto préstec, pantalles informatives, bústia de retorn, i un bucle d'inducció magnètica per a persones amb rangs d'audició reduïts.** 📌



El Teatre de la Vila aconsegueix bones dades d'assistència

L'equipament cultural ha fet balanç del primer semestre de l'any passat i les estadístiques mostren que l'assistència és bona: de mitjana es completa l'aforament el 74,3%. Quan es fan representacions de teatre la platea s'omple al 85,6% de mitjana; i quan es projecten pel·lícules del Cicle Gaudí, al 63%. La regidora de Cultura, Eva Soler, ha explicat que: "Continuem consolidant les propostes culturals de qualitat al municipi, i el públic està respondent. Treballem per fer més accessibles les arts escèniques i el cinema".

NEIX L'ABONAMENT PER TOTA LA TEMPORADA DE TEATRE I CINEMA

L'objectiu d'aquest abonament és fidelitzar els públics i donar accés a un descompte per la compra de varies entrades

Activitat	Núm obres	Taquilla	Venut
Teatre	8 obres	8.792 €	1.359
Cinema Cicle Gaudí	10 pel·lícules	4.074 €	1.017
Música	2 concerts	2.926€	323
Total		15.792€	2.699

de la programació anual. Aquesta novetat ha sortit després de valorar la demanda ciutadana. Podran ser numerats amb el mateix seient reservat per a tots els espectacles. Les modalitats són:

ABONAMENT COMPLET: TEATRE + CINEMA
(9 entrades teatre + 10 entrades cinema)

ABONAMENT COMPLET: TEATRE
(9 entrades teatre)

COMPRA DE BUTACA TEMPORADA
(9 entrades teatre el mateix seient reservat)

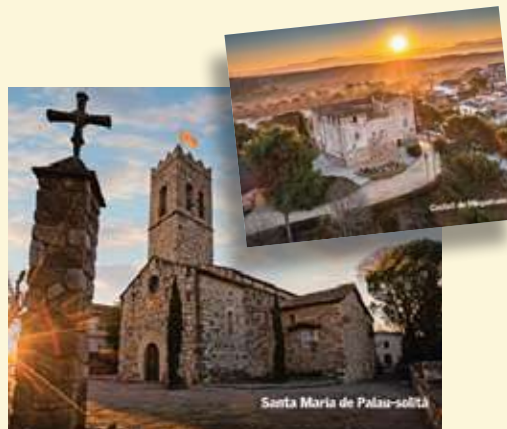
ABONAMENT MITJA TEMPORADA: TEATRE + CINEMA
(4 entrades teatre + 5 entrades cinema)

ABONAMENT MITJA TEMPORADA: TEATRE
(4 entrades teatre)

COMPRA DE BUTACA 1/2 TEMPORADA
(4 entrades teatre el mateix seient reservat)

L'Ajuntament edita i posa a la venda dues postals de dos edificis icònics de la vila

L'Ajuntament ha editat una col·lecció de postals del municipi, amb l'objectiu que els visitants se'n puguin endur un record. Es van posar a la venda durant la Fira de Santa Llúcia. Les postals tenen dos temes diferents, amb imatges icòniques del patrimoni de Palau-solità i Plegamans com són el Castell de Plegamans i l'església romànica de Santa Maria de Palau-solità. Les fotografies les ha realitzat el fotògraf Miquel Monfort.



Apunt de regidor
Ovidi Popescu
Regidor de comerç

"La edició i impressió d'aquestes postals turístiques vol afermar l'identitat del patrimoni al turisme local i ser objecte embaixador del poble, ja que consta de fotografies panoràmiques de dos dels enclaus patrimonials del municipi, un de cada parròquia."

AQUÍ CONSTRUIREM EL NOU COMPLEX ESPORTIU MUNICIPAL AMB PISCINES



Així serà el futur Complex Esportiu Municipal

L'equip guanyador del concurs d'idees, dels cinc que es van presentar, ha estat Barceló Balanzó Arquitectes SLP

El projecte que es proposa és un nou equipament que s'integrarà en l'entorn paisatgístic de la Riera de Caldes. Tindrà dos accessos, el principal, des de l'Avinguda de l'Ebre, i un secundari, des del carrer Maria Aurèlia Capmany que recollirà el flux de vianants des del centre urbà. Es preveu una construcció d'impacte zero, amb un edifici compacte, eficient i flexible de caràcter lleuger.

El complex constarà de dues piscines

cobertes, dues piscines exteriors i sales esportives (una sala de musculació, tres sales d'activitats dirigides, espai exterior per a activitats, etc.), així com d'espais complementaris i auxiliars (com vestuaris, recepció, banys, bar, sala de reunions, etc.). L'equipament esportiu complirà una triple viabilitat: econòmica, esportiva i social; per promoure l'activitat física de salut i lleure orientada a la millora de la qualitat de vida de la ciutadania. 🍌



Apunt de l'alcalde i regidor d'Esports
Oriol Lozano

"Ja comencem a veure com serà complex, és un primer pas molt important. Abans de fer cap obra, sabem que el primer que s'havia de fer era un pla de viabilitat, amb una anàlisi de l'entorn, del tipus d'activitat, i treballar-ho conjuntament amb entitats locals i àmbits socials". 🍌







Els serveis per a persones joves posen l'accent en la salut i el suport emocional

En el darrer trimestre han passat per l'Espai Jove l'Escorxador més de 2.000 persones usuàries, qui han gaudit de la renovada Sala Corral que acull propostes cultural

La Regidoria de Joventut ha fet balanç del funcionament dels serveis que ofereix als joves i adolescents de Palau-solità i Plegamans, des de l'Espai Jove l'Escorxador. L'equipament està plenament consolidat i ofereix atenció personalitzada sobre els diversos àmbits de l'emancipació juvenil, tot i que en els últims temps està posant l'accent en la salut i el benestar emocional, sobretot després de l'impacte pandèmic.

Durant el darrer trimestre de l'any passat van passar al voltant de 2.000 adolescents i joves per l'Espai Jove l'Es-

corxador. Amb l'objectiu de treballar la prevenció del consum d'alcohol i per promoure unes relacions afectives i sexuals saludables, durant el darrer trimestre es van organitzar les exposicions "Dona la volta a l'alcohol" i "Flow", a l'Espai Jove l'Escorxador, i la caravana "Sextruck" als instituts, arribant a més de 200 joves.

També es va tornar a engegar l'Espai Ben-estar i l'Espai Oxigen. L'Espai Ben-estar és un espai de trobada quinzenal dirigit a famílies de joves adolescents on poder

comprendre millor la dimensió emocional de l'adolescent, on hi participen 10 famílies de manera regular. Oxigen és un espai de trobada dirigit a noies adolescents on a partir de diferents activitats de relaxació, de treball amb el cos, de reflexió personal i de moviment, es treballa l'autoconeixement i l'apoderament. Hi participen 14 noies joves.

El regidor d'Educació, Ignasi Fargas, ha explicat: **"S'està treballant de manera impecable des de l'equipament, en contacte amb el jovent, la comunitat educativa, les entitats... per oferir uns serveis i recursos adequats i de molta qualitat"** 🍀

Finalització de les obres de la nova pista d'atletisme

La pista d'atletisme de Palau-solità i Plegamans és una realitat. La instal·lació compta amb 200 metres de llargària (amb una recta de 100 metres), i està ubicada a l'explanada del costat de la pista coberta del Pavelló Municipal d'Esports Maria Víctor. Es tracta d'una pista de sauló sobre una base de tot-ú compactat i es mantenen les instal·lacions d'enllumenat existents a l'explanada.

Ara no es marcaran carrils perquè està concebuda com una pista d'entrena-

ment, no pas per a competicions homologades. Però si mai es vol fer alguna prova es podran marcar fins a quatre carrils.

La construcció ha estat parcialment subvencionada per la Red Española de Entornos Saludables (RECS), ens que fomenta l'esport a l'aire lliure i la vida saludable i els bons hàbits. La Regidoria d'Esports donarà així resposta a la demanda ciutadana de comptar amb un equipament per practicar l'atletisme. Serà usuari preferent el Club Atlètic Palau 🍀





Tallers sobre habitatge cooperatiu a l'Escorxador

L'Ajuntament va signar un conveni amb la cooperativa Sostre Cívic per impulsar el projecte i ha posat en marxa un pla formatiu per donar a conèixer el model d'habitatge cooperatiu a Can Maiol

L'Ajuntament de Palau-solità i Plegamans va signar el novembre passat un conveni amb la cooperativa Sostre Cívic per impulsar la promoció d'un projecte d'allotjament cooperatiu a la masia de Can Maiol per a joves. L'acord incloïa en una primera fase l'estudi de la viabilitat econòmica, així com fer els estudis arquitectònics previs. En paral·lel, ara el consistori i l'entitat impulsen un pla formatiu per

explicar al jovent en què consisteix aquest model habitacional i el projecte de Can Maiol al nostre municipi.

El pla consisteix en tres tallers que s'estan fent a l'Espai Jove l'Escorxador, dissenyats per Sostre Cívic per donar a conèixer el funcionament del model d'habitatge cooperatiu en cessió d'ús i informar de les principals característiques del projecte que es vol desenvolupar a Can Maiol.



Apunt de regidora
Patricia Freire
Regidora d'Habitatge

Aquest projecte neix a partir de l'anàlisi del Pla Local d'Habitatge que mostra la falta d'habitatge accessible pels joves. El consistori vol promoure nous models d'habitatge alternatius i no especulatius com el cooperativisme en l'adquisició d'habitatges i apoderar al jovent perquè s'impliqui en un projecte pioner del municipi i que pot ser molt referent arreu del país.

Entrega de claus de dos habitatges públics en règim de lloguer

L'alcalde Oriol Lozano i la regidora d'habitatge Patricia Freire van lliurar les claus de dos habitatges públics en règim de lloguer a les persones adjudicatàries



El sorteig dels dos pisos es va celebrar el passat 27 de desembre. L'alcalde per part de l'Ajuntament ha signat els contractes d'arrendament dels immobles. A partir d'aquell dia les arrendatàries ja hi podien entrar a viure.

L'Ajuntament de Palau-solità i Plegamans, en el marc del desenvolupament de la política local d'habitatge, i per tal de garantir l'oferta d'habitatge assequible al municipi, va adquirir dos habitatges qualificats com a habitatges de protecció oficial en règim general que s'han ofert a la ciutadania que complia una sèrie de requisits estipulats en les bases reguladores del procediment d'adjudicació.



L'Ajuntament regularitza la situació administrativa a set persones estrangeres del municipi amb la línia de subvencions ACOL

La línia ACOL s'adreça a les persones migrades extracomunitàries les quals, trobant-se en situació administrativa irregular, estan en disposició de fer un arrelament social. L'objectiu principal de la subvenció és oferir un contracte de treball per un any a persones en situació d'exclusió laboral per manca de regularització

de la seva situació administrativa, que permeti l'accés al treball i millorar l'ocupabilitat futura d'aquestes persones.

L'Ajuntament ha rebut una subvenció de 136.038 euros destinada a la contractació laboral de set persones pendents de regularitzar la seva situació administrativa. 🍀

Placa en record de les víctimes de la Covid 19



La plaça de Josep Maria Folch i Torres va acollir un acte en record de les persones que ens han deixat víctimes de la pandèmia de la Covid 19. L'element commemoratiu s'ha col·locat just davant de l'olivera que presideix la plaça i on es pot llegir: "En record dels veïns i veïnes que ens van deixar víctimes de COVID-19 i en agraïment al personal sanitari i serveis essencials". 🍀

Palau Emprèn: jornades de formació i participació per a persones emprenedores i empreses

L'Auditori de Can Cortès va acollir un espai de participació i formació per a persones emprenedores, persones autònomes i empreses del municipi. Es tracta de les jornades Palau Emprèn, on durant 4 dies es van fer un seguit d'activitats formatives enllaçades, i cada una d'elles es va treballar com si fos un entrenament de les diferents competències necessàries per emprendre: autoconeixement, creativitat, comunicació, marca personal i model de negoci.

També es va fer incidència en temes de capacitació digital, econòmics, fiscals i legals que cal saber, adreçat a empreses de nova creació i empreses consolidades. Es van tractar temes d'actualitat com comunitats energètiques, adaptació al nou entorn digital i es va donar a conèixer les experiències de dones de Palau-solità i Plegamans del seu projecte empreneur. 🍀



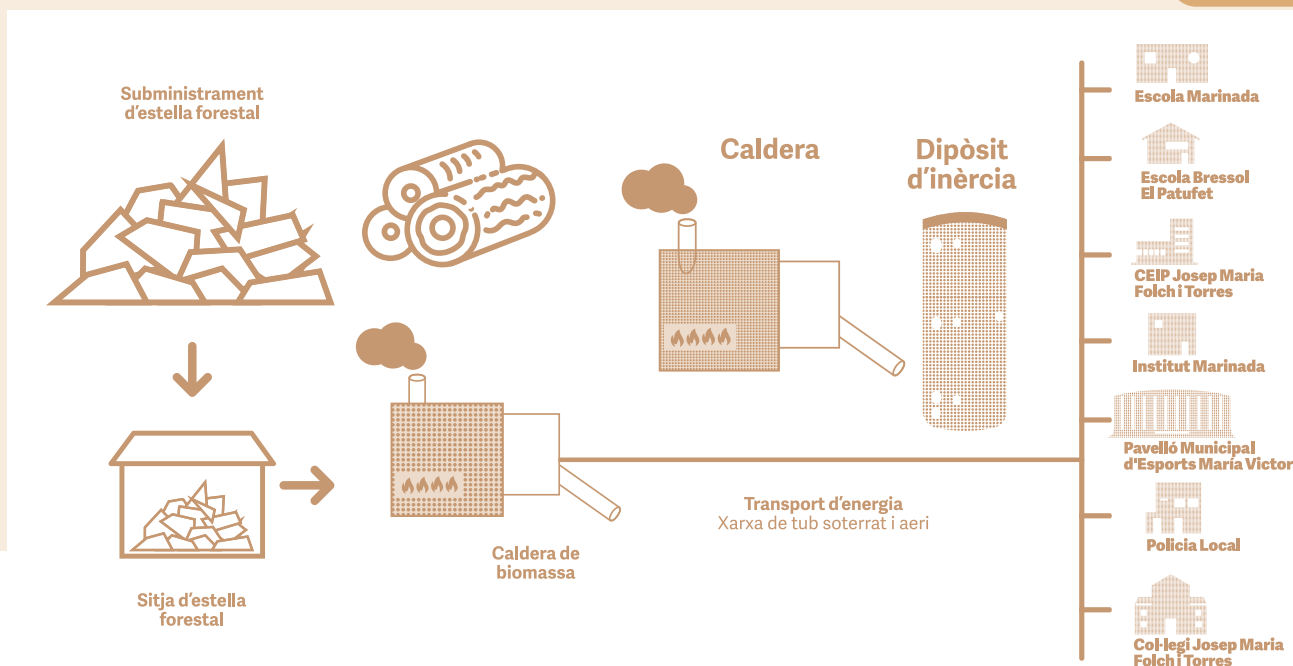
Apunt de regidora
Laura Navarro
Regidora d'Ocupació i Empresa

"Amb aquesta iniciativa posem en valor tots els recursos que s'ofereixen des del consistori per dinamitzar el teixit econòmic, i consolidar la dinàmica positiva aconseguida en aquest mandat". 🍀



Apunt de regidor
Jordi Pujol
Regidor de Salut Pública

"Aquesta acció va ser consensuada amb tots els grups municipals perquè consideràvem que era necessari disposar d'un lloc de record a totes aquelles persones que hem perdut per la pandèmia". 🍀



La xarxa de calor amb caldera de biomassa forestal ja funciona a ple rendiment a Palau-solità i Plegamans

Aquest servei preveu un estalvi econòmic de 20.000 euros anuals i una important reducció en les emissions de CO2

Ja funciona a Palau-solità i Plegamans una xarxa de calor amb caldera d'energia renovable de biomassa forestal, centralitzada per subministrar l'energia tèrmica necessària pel funcionament de set edificis (l'Escola Josep Maria Folch i Torres -infantil i primària-, l'Escola i l'Institut Marinada, l'Escola

Bressol El Patufet, el Pavelló Municipal Esportiu Maria Víctor i la Prefectura de Policia local).

La xarxa de calor consta d'una sala de calderes i sitja per l'estella forestal, que s'ha instal·lat al costat de la sala de calderes actual del Pavelló Esportiu. D'altra banda, s'ha fet la canalització de la

xarxa de calor per la via pública.

A més, aquest projecte ha inclòs les millores climàtiques dels dos pavellons esportius interiors amb un nou sistema de calefacció. El projecte preveu un estalvi econòmic d'uns 20.000 euros anuals i una reducció en les emissions de CO2 de 143 Tn anuals. 🌱

Millora de l'enllumenat que fomentarà l'estalvi econòmic

Se substituiran les 548 lluminàries actuals per unes noves de LED. La inversió total serà de 180.713,84 €. El consum energètic es reduirà un 74% dels kWh anual, el que pot representar un estalvi d'uns 80.000 € anuals depenent del preu de l'electricitat, i una reducció en les



Apunt de regidor
Sergi Plaza
d'Innovació i Eficiència Energètica

Amb totes les actuacions que heu pogut llegir en aquesta pàgina, Palau-solità i Plegamans fa un pas endavant molt important cap a l'eficiència energètica i la sostenibilitat. Aconseguiu també un estalvi molt important, per dedicar aquests recursos per oferir més i millors serveis a la ciutadania. 🌱

Instal·lació de plaques solars a diversos equipaments

S'han instal·lat a la coberta del Pavelló Municipal d'Esports Maria Víctor i de l'edifici de la Prefectura de Policia. En el primer cas, es tracta d'una instal·lació fotovoltaica de 95 kWp i s'estima una producció anual d'uns 150.000 kWh. Es pot estimar un estalvi econòmic d'uns 50.000 € anuals, a més d'una reducció d'emissions de CO2 de 50 Tn anuals. Pel que fa a l'edifici policial, és una instal·lació fotovoltaica de 31 kWp i s'estima una producció anual d'uns 45.000 kWh. L'estalvi econòmic pot ser d'uns 13.500 € anuals, a més d'una reducció d'emissions



Apunt de regidor
Jordi Plaza
 Regidor de Medi Natural
"Aquestes dades refermen l'aposta del govern municipal per la millora de la recollida selectiva. Tenim uns objectius molt clars que volem acomplir, tot fomentant el canvi d'hàbits i el viratge social cap a un món més sostenible".

L'índex de recollida selectiva neta de la fracció orgànica és del 93,96%

En el període de gener a setembre del 2022 a Palau-solità i Plegamans l'índex de la recollida selectiva bruta es va situar en el 82,83%, un 5,6% superior del mateix període del 2021. La despesa generada a l'Ajuntament pel tractament dels residus ha baixat en un 25,75%. Destaca un indicador molt positiu en la mi-

llora de la qualitat de la recollida: L'índex de recollida selectiva neta de la fracció orgànica és del 93,96%. És a dir, el percentatge de residus impropis a la fracció orgànica s'ha reduït del 16,32% del 2021 al 6,04% el 2022; ha baixat un 62,99% en aquest període. Els veïns i veïnes de la vila separem més els residus i reciclem millor. 🍃

Es construirà una nova passarel·la sobre la riera de Caldes



El barri de Can Parera estarà connectat amb el centre de la vila gràcies a una passarel·la que es construirà en paral·lel a l'actual pont de la C-155 sobre la riera de Caldes per a millorar la mobilitat de vianants i ciclistes entre els dos nuclis. S'ubicarà a uns 40 metres de distància, aigües avall, de l'actual pont i tindrà una longitud de 82,50 metres, distribuïts en dos trams de 45 i 37,5 metres cada un, i una amplada de 3,40 metres, dels quals restarà un pas lliure de 3 metres. 🍃

S'estrena la màquina escombradora per serveis de neteja viària



La nova màquina escombradora té una capacitat de 5.300 kg, i unes dimensions de 5,92 metres de llarg, 2,350 metres d'ample i 2,99 metres d'alt. És una escombradora amb una capacitat de 6 metre cúbics, que combina arrossegar i aspirar en el mateix vehicle, amb la capacitat de filtrar les partícules en suspensió en un 99% i pràcticament no produeix contaminació. El motor EURO6000 respecta l'última normativa en matèria d'emissions i té un baix nivell de soroll. Disposa de tres braços escombradors que afavoreixen salvar els desnivells. 🍃

Fi de les obres de reurbanització del carrer Plegamans



Les obres han consistit en l'adequació del carrer Plegamans a partir del carrer Castell i del carrer Santiago Rusiñol fins a l'Avinguda Catalunya, millorant la calçada, les voreres i el clavegueram. També s'ha aprofitat per soterrar les xarxes de telefonia i d'electricitat. 🍃

SETMANA DE SANT JORDI

PROGRAMACIÓ

SANT JORDI
2023



De dilluns a divendres del 17 al 28 d'abril

Exposició literària dels i les participants de les activitats dirigides a la gent gran

Al Casal de la Gent Gran de la Masia de Can Cortès.

De Dilluns a divendres de 16h a 20h

Intercanvi de llibres a l'Espai Jove l'Escorxador

Dimarts 18 d'abril

Taller llibre-llibreta

Taller de descoberta, iniciació i enquadernació.
A les 18h a l'Espai Jove l'Escorxador

Presentació del llibre "Nom de les cases del nostre poble" de Jaume Ventura

A les 18.30h a l'Auditori de Can Cortès (obertura portes 30 minuts abans)

Dimecres 19 d'abril

Hora del conte

A les 17.30 h a la Biblioteca
Sant Jordi Mata al drac...o potser no
Amb Clara Gavaldà

Taller d'escriptura creativa

A les 18h a l'Espai Jove l'Escorxador
Col·labora: El taller de les arts.

Dijous 20 d'abril

Taller d'escriptura creativa

A les 18h a l'Espai Jove l'Escorxador
Col·labora: El taller de les arts.

Presentació del llibre "L'ull de la realitat" de Xavier Panades

A les 18.30h a l'Auditori de Can Cortès (obertura portes 30 minuts abans)
Coordinació: Regidoria de Cultura

Divendres 21 d'abril

Taller d'Art en Família "Balla, balla endevina-la. Juguem amb la poesia i la il·lustració"

De 17 a 18.30h a la Sala Massagran de la Torre Folch
Micro obert per Sant Jordi a l'Espai Jove
De 17 a 20h a l'Espai Jove l'Escorxador
Vine a narrar, o recitar els teus escrits, t'acompanyarem amb música!

Dissabte 22 d'abril

Cerimònia d'entrega dels XXXII premis del concurs de prosa i poesia de San Jordi 2023

A les 11h A la Torre Folch
Acte per guanyadors/es, familiars i acompanyants.

Diumenge 23 d'abril

Fira de llibreries i floristes

De 10 a 21h a la Plaça de Ca l'Estruch

Taller de Morro de Drac ferotge amb material reciclat

De 10 a 14h a la Plaça de Ca l'Estruch

Llegim? Micro obert de lectura

Tothom qui vulgui podrà apropar-se a narrar cròniques, recitar poesia, cantar alguna cançó... a la carpa tindrem lectura variada per inspirar-vos. Alça la teva veu!
De 11 a 14h a la Plaça de Ca l'Estruch

Signatures de llibres

Durant tot el dia

Concert de sardanes a càrrec de la Cobla Genisenca

A les 18h a la Plaça de Ca l'Estruch

Organitzen i col·laboren: Regidories de Cultura, Gent Gran, Joventut, Fires i Mercats, Tallers de les Arts i Agrupació Sardanista de Palau-solità i Plegamans

ERC

Un projecte esperadíssim

El passat dissabte 11 de març es va presentar el futur projecte de la piscina i gimnàs municipal. Complim, doncs, una altra proposta que dúiem al programa. Com bé va dir l'Oriol a la presentació: **no venim a enganyar ningú**. I el cert és que, des del començament, vam remarcar que el principal era fer un projecte de viabilitat que ens digués com havia de ser el complex esportiu. Un cop fet aquest projecte, el resultat és el que vam presentar dissabte.

Continuem dotant el poble d'infraestructures que, fins ara, ningú havia tingut intenció de tirar endavant d'una manera realista. **Des del tanatori municipal fins a la piscina, passant per un projecte de cohabitatge o la reforma del teatre**. I ho fem, sempre, des d'una perspectiva ecologista, buscant edificis que siguin sostenibles i que respectin l'espai en què es troben. El complex esportiu municipal és un gran exemple d'això, ja que estarà **pràcticament desconnectat de les corrents d'aigua i llum**.

Ara queden nou mesos de redacció del projecte per part de l'empresa i la licitació de les obres. **Properament podrem gaudir, doncs, d'un complex esportiu que el poble porta dècades reclamant** i que, fins ara, cap govern s'havia atrevit de proposar seriosament més enllà de promeses electorals.

Vam entrar a governar per canviar el nostre poble, per convertir-lo en allò que la ciutadania demanava. I pas a pas, **al costat de la gent**, hem deixat enrere els anys d'abandonament en què els anteriors governs municipals havien deixat el poble. 🍷

PSC

Prou experiments

Aquests quatre anys de **govern d'ERC han estat una autèntica mostra de poca rigurositat a l'hora de gestionar l'Ajuntament, amb experiments permanents i decisions imposades**. I és que des del PSC defensem un govern que no generi problemes.

Exemples d'experiments hi ha molts i variats. El cas més clar ha estat el **nou Porta a Porta**, imposat a la ciutadania; escampant pals per penjar escombraries a nombrosos carrers i retallant els dies de recollida. A més d'un control absolut sense protegir la intimitat dels veïns i veïnes.

També ha estat un **fracàs l'intent de canvi en la gestió de l'aigua**, un servei que no genera cap problema i que ERC vol modificar a un nou model que o bé s'ha demostrat que és un frau de llei o bé és un model amb dubtosa solvència.

O la **idea de construir un tanatori al costat de l'ambulatori i d'una escola** infantil. Un sense sentit, ja que és un espai que per la seva delicadesa ha d'estar fora de la trama urbana. Per això, els socialistes proposem que s'ubiqui al costat de l'actual cementiri o als afores, com a tants altres municipis.

I també cal mencionar la proposta de **fer habitatge "comunitari" a la Masia de Can Maiol, un edifici patrimonial** que hauria de ser un equipament municipal d'ús públic. No creiem que sigui l'espai adequat per crear habitatge "d'ús comunitari" per ni tan sols una vintena de persones. Ara, poques setmanes abans **de les eleccions, i després de quatre anys sense posar en marxa nous equipaments i sense fer manteniment als barris en asfalts i voreres**; comencen a publicar imatges virtuals de futurs projectes que no tenen encara ni un sol euro previst. Només fum per tapar quatre anys sense inversions.

Per això, des del **Grup Municipal Socialista, continuem dient: prou experiments! Amb la ciutadania no s'hijuga**. I el 28 de maig tindrem l'oportunitat d'aturar aquesta deriva. 🍷

Junts x Palau

Seguim treballant per un poble millor al servei de les persones

Encarem el tram final de l'actual mandat donant continuïtat a tota la feina que des del primer dia hem anat duent a terme.

Engeguem de nou els premis d'emprenedoria, enguany en un nou format que reconeix donant ajuda a totes aquelles persones valentes que han emprès en aquest període de crisi que ha representat la pandèmia i postpandèmia de la COVID19.

Seguim actuant barri a barri, no només al centre, millorant l'asfalt que portava anys deteriorat, actualitzant els parcs infantils per adaptar-los a les necessitats de la mainada del nostre poble amb innovacions atractives que conviden a tenir més ganes de gaudir de l'aire lliure, tal com vam fer amb el Parc del Pla de l'Alzina i els dos més que ara millorarem un a la zona de la Pedra Llarga i un altre a prop de l'actual CAP.

Hem millorat la mobilitat per a vianants amb la remodelació de la plaça Folch i Torres i s'ha iniciat la instal·lació d'aparcament per a bicicletes en les parades d'autobusos de l'avinguda Catalunya amb el mateix propòsit i per facilitar l'enllaç amb els autobusos a aquelles persones que decideixin ser més sostenibles i no fer ús del cotxe privat.

En col·laboració amb el CAP i amb d'altres organitzacions ja estem treballant per donar suport de Salut Mental a totes les persones que ho necessitin, posant especial atenció a la joventut del nostre municipi.

També ens fa molta il·lusió veure com el compromís de construcció de la nova biblioteca que portàvem en el programa electoral de les eleccions de l'any 2015, serà ja una realitat al final d'aquest mandat.

Finalment volem deixar clara la nostra intenció d'acabar el mandat donant suport als socis de govern municipal, amb qui tenim bona entesa, tot incidint en les nostres característiques proactives i productives i d'independència d'actuació. 🍷

C's

Fin de legislatura

Esta es la última publicación del boletín antes de la convocatoria de las elecciones, por lo que sirve de reflexión de nuestra actuación de los últimos años.

A pesar de estar muy lejos ideológicamente del actual equipo de gobierno y de algunas de sus decisiones más importantes, esto no ha sido obstáculo para que haya recibido nuestro apoyo en aquellas medidas que favorecerían el buen funcionamiento del Ayuntamiento y en consecuencia la administración del municipio.

Hemos evitado polémicas estériles en cosas que no tenían trascendencia política y hemos centrado nuestra posición en temas que consideramos trascendentes para los ciudadanos y que bajo nuestro prisma tenían soluciones más eficientes.

Nos felicitamos del buen tono general de la legislatura en lo que se refiere a los plenos. Apesar de tener discrepancias en el mismo, hemos sabido evitar en general una legislatura bronca como fue la anterior o la que por desgracia vemos en el Parlament y en el Congreso de los Diputados.

Nuestras propuestas han sido discretas y prácticas, enfocadas a mejorar nuestro municipio sin grandes pretensiones ni búsqueda de protagonismo. Hemos intentado combatir aquellas decisiones del equipo de gobierno que salían de sus competencias o eran desleales con la normativa y el espíritu de nuestra Constitución.

Nuestros concejales han estado abiertos a los vecinos, atendiendo sus planteamientos y dándoles voz en los plenos.

Ahora toca dar la palabra a los electores. El próximo 28 de mayo volveremos a estar convocados para decidir en quien depositamos nuestra confianza para los próximos 4 años. Su voto es un examen a nuestro trabajo y al del resto de los grupos municipales.

Ciudadans-Palau vuelve a presentarse en las próximas elecciones con la misma voluntad de servicio y soporte a nuestros vecinos.

Primàries

Arriba el comiat

Probablement aquest escrit sigui l'últim que farem des del Grup Municipal Primàries. S'acaba la legislatura i nosaltres, com a Formació Política, no hi serem a la propera legislatura. Hem servit al poble amb tota la humilitat i esforç que hem sabut. Ens vam comprometre per quatre anys i hem procurat fer una oposició constructiva i d'acord amb els nostres principis democràtics i ideològics. Desitgem que el proper Consistori, que surti de les eleccions municipals del 28 de maig, sigui de majoria independentista i que els valors de la República Catalana siguin presents en cadascuna de les decisions que es prenguin. Des d'altres àmbits de la política del dia a dia seguirem lluitant i expressant allò que pensem. Els carrers i les places seran les nostres ubicacions, però sens dubte seguirem lluitant pel benestar de la ciutadania del poble i reclamant que aquest creixi en valors, en sostenibilitat, en justícia social, en recursos pels més necessitats i en empoderament social, polític i nacional. Per això, des de l'agraïment immens d'haver rebut la seva confiança i el seu vot, demanem als nostres votants, als homes i dones que ens van votar, que exercitin el seu vot a les properes eleccions municipals, que no es quedin a casa siguin quins siguin els motius que els facin dubtar d'anar a exercir el sufragi universal. Catalunya necessita ajuntaments que defensin la independència de Catalunya, ajuntaments que segueixin honorant l'1 d'octubre i que lluitin per posar fi a la repressió de l'estat espanyol, que lluitin pel retorn dels exiliats i per la desjudicialització de totes les persones represaliades i inculpades de delictes que no són o que s'han inventat.

Sisplau, voteu formacions polítiques que defensin la llibertat i el respecte pels drets fonamentals i que en el seu programa hi figuri explícitament el compromís de lluitar per la independència del nostre país.

Nosaltres, des dels carrers i places hi serem i ho viurem amb l'esperança que Catalunya arribi al bon port de la **independència. Gràcies, gràcies, gràcies!**

REGIDORS I REGIDORES

EQUIP DE GOVERN

Oriol Lozano (ERC)
Alcalde, Regidor d'Esports i Recursos humans.

Eva Soler (ERC)
1a Tinença d'Alcaldia d'Educació i Cultura. Regidora de Seguretat Ciutadana, Cultura i Patrimoni, Comunicació i Noves Tecnologies.

Patricia Freire (ERC)
2a Tinença d'Alcaldia de Justícia Social. Regidora d'Acció Social, Igualtat, Feminisme i polítiques LGTBI+, Gent Gran i Habitatge.

Laura Navarro (JuntsxPalau)
3a Tinença d'Alcaldia d'Ocupació i Benestar. Regidora d'Empresa i Ocupació, Via Pública, Espais i Jardins.

Ignasi Fargas (ERC)
4a Tinença d'Alcaldia de Ciutadania. Regidor d'Educació, Govern Obert i Participació, i Joventut.

Jordi Pujol (JuntsxPalau)
5a Tinença d'Alcaldia de Territori. Regidor de Salut Pública, Sanitat i Consum. Portaveu grup municipal.

Jordi Plaza (ERC)
Regidor d'Urbanisme, Medi Natural, Gestió ambiental i Pagesia, Festes Populars, Fires i Mercats. Portaveu grup municipal.

Ovidiu Popescu (JuntsxPalau) Regidor de Comerç i Turisme, Mobilitat i Transport.

Sergi Plaza (ERC)
Regidor de Serveis Municipals i Economia, Innovació i Eficiència Energètica

OPOSICIÓ

Marc Sanabria Robledo (PSC) Portaveu.
Cristina Pérez Gómez (PSC)
Ignacio Martínez Rivas (PSC)
Giovanna Sánchez Giménez (PSC)
Miquel Cañizares Gómez (PSC)
Juan Martínez Nieto (C's)
Andrés Martínez Palacio (C's) Portaveu.
Núria Solà Bujons (Primàries) Portaveu.

Si voleu contactar amb els regidors i regidores de l'Ajuntament, podeu trucar al telèfon 93 864 80 56 o escriure al correu electrònic info@palauplegamans.cat.

A www.palauplegamans.cat hi figuren resums biogràfics de tots els membres del Ple Municipal i formularis individuals per contactar-hi.



Teia Moner

titellaire i impulsora del Museu Internacional del Titella (MIT), situat a Can Falguera



@teiamoner



@teiamoner



@teiamonerteatre

“El titella és un alter ego de la persona”

Per què et vas fixar en un titella?

És una art escènica en la que m'hi he dedicat durant 45 anys en totes les vessants: educativa, terapèutica, patrimonial i també d'espectacle. En aquesta darrera, és un mitjà on em sento molt còmoda i m'agrada molt. A través del titella pots explicar moltes coses que potser no podries amb teatre d'actors.

En quin sentit?

La persona està limitada, el titella pot fer moviments escènics que serien impossibles. La comunicació també es diferent amb el públic. Com que és un ser “màgic” es pot relacionar d'una manera especial. Em vaig enamorar dels titelles precisament per això. A més, hi ha tot un procés plàstic que es previ a l'espectacle, és artesanal. I també és patrimonial, ja que perdura en el temps, és una obra artística material.

Així que li vas veure més possibilitats que no pas el teatre convencional?

Jo venia del món del teatre, feia interpretació. Però li vaig veure la vessant terapèutica. El titella no té cap perill a nivell de “jo”: pot fer i dir el que sigui, quan potser l'actor no gosaria. Els actors han d'utilitzar el seu cos per expressar, però en el cas del titella no fa falta, i això permet treballar a nivell terapèutic i educacional, sobretot en temes d'inseguretat i autoestima. El titella és l'alter ego de la persona.

I què diu de tu?

La meva teràpia ha sigut actuant. Treballar amb titelles em fa feliç. Es crea un vincle de comunicació amb el públic molt satisfactori: el feedback m'ajuda a la creació, em fa sentir bé i tinc la sensació que ajudo al públic a sentir-se bé. Com a actriu també, però amb els titelles em sento més còmoda.

Com és possible que un objecte inanimat pugui transmetre tantes coses?

S'ha de provar. Hi ha un “fil invisible” entre el titella i el que el manipula, que és en definitiva qui “li dona vida”. Projectem tot el que portem a dins amb aquest objecte. Quan fem activitats amb grups i els fem treballar amb titelles sempre ens ho comenten, que sembla que tinguin vida.

Tot aquest amor i passió havia de tenir un espai físic, el MIT...

Nosaltres comptàvem amb un lloc amb una col·lecció de titelles molt important, en teníem des del s.XVIII. I se'ns va fer petit. Aquesta amor i passió ens va dur a voler preservar tot aquest llegat cultural que tenim a Catalunya i buscar un espai més adequat. Tenim museus de tot tipus, però cap dedicat als titelles. I crèiem necessari tenir-ne un per mostrar tot això. Així, el MIT beneficia la comunitat, la cultura i reforça els lligams entre generacions.

I és molt més que un museu.

Sí, perquè hi té cabuda tot allò relacionat amb les arts plàstiques, les arts escèniques i les arts literàries. Acolim companyies en residència per preparar els seus espectacles. A més, impulsem l'associació de marionetoteràpia de Catalunya. Fem tallers i cursos especialitzats, visites escolars i en grup, col·laborem amb diversos centres de creació i festivals... Volem crear comunitat, amb les entitats del poble, ja hi estem fent lligams. Volem que el veïnat es faci seu el MIT.

Com està anant aquests primers mesos?

És una part de la cultura que no ha estat visible mai o gairebé mai, i estem rebent moltes peticions de persones que tenen col·leccions privades que els agradaria molt exposar. Podríem dir que el museu ja se'ns pot estar quedant petit! Poder obrir el MIT ha estat un esforç molt gran: de feina, mental, econòmic... però molt gratificant. I el museu té vida. La gent ens ho diu: s'hi senten a gust quan hi entren, l'equipament està impregnat de passió i d'amor. És un museu viu, on es creen coses. Convidem a tothom a venir