



Ajuntament de  
**Palau-solità  
i Plegamans**

# **DOCUMENT ÚNIC DE PROTECCIÓ CIVIL MUNICIPAL**

**PALAU-SOLITÀ I PLEGAMANS**

**Data versió:** Octubre 2023

**Referència:** Versió pública

**Equip redactor:**



---

**EQUIP REDACTOR**

MS Consultors, S.L.  
C/ Zamora, 46-48, 1r 6a  
08005 Barcelona  
Tel. 93 013 02 33  
[info@msconsultors.net](mailto:info@msconsultors.net)  
<https://www.msconsultors.net/>



---

**ENS DESTINATARI**

Ajuntament de Palau-Solità i Plegamans  
Plaça de la Vila, 1  
08184 Palau-solità i Plegamans  
Tel. 93 864 80 56  
[info@palauplegamans.cat](mailto:info@palauplegamans.cat)



Ajuntament de  
**Palau-solità  
i Plegamans**

**Nota:** Per tal de facilitar la lectura, s'evita la utilització de la duplicitat de gènere (regidor/regidora, tècnic/tècnica, etc.). Així, cada vegada que s'esmenta regidor, tècnic, substitut, etc., s'entén que es fa referència a ambdós gèneres, sense que això impliqui cap tipus de consideració discriminatòria ni valoració pejorativa.

# Índex

DOCUMENT 1: GENERALITATS I ORGANITZACIÓ MUNICIPAL .....	6
1.1. INTRODUCCIÓ, NORMATIVA I DISPOSICIONS LEGALS .....	6
1.2. DADES GENERALS DEL MUNICIPI .....	8
1.2.1. IDENTIFICACIÓ DEL MUNICIPI .....	8
1.2.2. SITUACIÓ GEOGRÀFICA.....	9
1.2.3. DADES DE POBLACIÓ.....	9
1.2.4. INFRAESTRUCTURES I VIES DE COMUNICACIÓ .....	10
1.2.5. SERVEIS BÀSICS .....	12
1.2.6. CLIMATOLOGIA.....	14
1.2.7. OROGRAFIA I HIDROLOGIA .....	19
1.3. ORGANITZACIÓ MUNICIPAL DE PROTECCIÓ CIVIL .....	19
1.3.1. ESTRUCTURA, FUNCIONS I RESPONSABILITATS.....	19
1.3.2. CENTRES DE COORDINACIÓ .....	24
1.3.2.1. Centre de recepció d'alarmes (CRA).....	24
1.3.2.2. Centre de Coordinació Operativa Local (CECOPAL).....	24
1.4. PROGRAMA I PROCEDIMENT D'IMPLANTACIÓ, SIMULACRES, MANTENIMENT, REVISIÓ I ACTUALITZACIÓ .....	26
1.4.1. PROGRAMA DE LA IMPLANTACIÓ DEL PLA.....	26
1.4.2. MANTENIMENT DEL PLA.....	27
1.4.3. PROGRAMA D'EXERCICIS I SIMULACRES .....	28
1.5. BASES PER AL PLA DE RECUPERACIÓ PREVIST A L'ARTICLE 31 DE LA LLEI 4/1997.....	33
DOCUMENT 2: ANÀLISI DEL RISC .....	35
2.1. RISC TERRITORIAL.....	35
2.2. RISCOS ESPECIALS.....	36
2.3. RISCOS ESPECÍFICS.....	40
DOCUMENT 3: VULNERABILITAT MUNICIPAL .....	41
3.1. ÀREES O SECTORS D'AFECTACIÓ .....	41
3.1.1. RISC TERRITORIAL.....	41
3.1.2. RISC ESPECIAL.....	42
3.2. ELEMENTS VULNERABLES.....	45
3.2.1. ELEMENTS VULNERABLES PER RISCOS .....	45
3.2.2. TOTS ELS ELEMENTS VULNERABLES.....	66
3.2.3. FITXES D'EDIFICACIONS AÏLLADES I MASIES .....	70

1.	CAN TARRAGONA .....	70
2.	MASIA CAN DURAN .....	71
3.	CAN BURGUÉS .....	72
4.	CAN VALLS .....	73
5.	CAN CERDÀ.....	74
6.	CA N'ARIMON.....	75
7.	CAN PADRÓ .....	76
	3.2.4. URBANITZACIONS, NUCLIS I AGREGATS DE POBLACIÓ .....	77
1.	Palau-solità i Plegamans (codi censal 081568 01-001) .....	77
2.	La Sagrera – Can Riera – Els Pins – Can Parera – Can Valls (codi censal 081568 01-002) 77	
3.	Carrer de Baix – Can Periquet – Tenda Nova – Castell (codi censal 081568 01-003) ....	78
4.	Carrer de Dalt – la Pineda – Sant Roc – el Pla de l'Alzina (codi censal 081568 01-004)	78
5.	Can Cortès i la Pedra Llarga (codi censal 081568 01-005).....	79
6.	Can Maiol – la Plana de Can Maiol – Polígon industrial de la Riera de Caldes (codi censal 081568 01-006) .....	79
7.	Can Falguera i els Turons (codi censal 081568 01-007) .....	80
8.	Montjuïc – Can Duran – La Pineda sud (codi censal 081568 01-008) .....	80
	DOCUMENT 4: PROCEDIMENTS OPERATIUS PER RISC.....	81
4.1.	PROCEDIMENT OPERATIU .....	81
4.1.1.	CRITERIS D'ACTIVACIÓ. NIVELLS.....	81
4.1.2.	TASQUES PREVENTIVES I OPERATIVES ASSOCIADES A CADASCUN DELS NIVELLS 82	
4.1.3.	AVISOS: ORGANITZACIÓ, SISTEMES I RECORREGUTS D'AVÍS.....	93
4.1.4.	PROCEDIMENTS DE RELACIÓ I D'INTEGRACIÓ AMB ELS PLANS D'ÀMBITS SUPERIOR 94	
4.2.	MESURES DE PROTECCIÓ A LA POBLACIÓ.....	95
4.2.1.	EXECUCIÓ DE L'EVACUACIÓ.....	95
4.2.2.	ZONES D'ALLUNYAMENT .....	95
4.2.3.	PAUTES DE CONFINAMENT .....	95
4.2.4.	CONTROL D'ACCESSOS.....	95
4.3.	CENTRES D'ACOLLIDA. TIPOLOGIA .....	96
	DOCUMENT 5: FITXES D'ACTUACIÓ .....	97
5.1.	FITXA D'ACTUACIÓ PEL CENTRE RECEPTOR D'ALARMES (CRA) .....	97
5.2.	FITXA D'ACTUACIÓ PEL COORDINADOR MUNICIPAL DE L'EMERGÈNCIA .....	98

5.3.	FITXA D'ACTUACIÓ PER A L'ALCALDE / RESPONSABLE MUNICIPAL DE L'EMERGÈNCIA	98
5.4.	FITXA D'ACTUACIÓ PER AL REPRESENTANT MUNICIPAL AL PLA AUTONÒMIC.....	98
5.5.	FITXA D'ACTUACIÓ PER AL CAP DEL GRUP LOCAL SANITARI .....	99
5.6.	FITXA D'ACTUACIÓ PER AL CAP DEL GRUP LOCAL DE LOGÍSTICA I ACOLLIDA .....	99
5.7.	FITXA D'ACTUACIÓ PER AL CAP DEL GRUP LOCAL D'ORDRE I AVISOS A LA POBLACIÓ..	99
5.8.	FITXA D'ACTUACIÓ PER AL CAP DEL GRUP LOCAL D'INTERVENCIÓ .....	100
5.9.	FITXA D'ACTUACIÓ PER AL CAP DEL GABINET D'INFORMACIÓ.....	100
	DOCUMENT 6: DIRECTORI TELEFÒNIC I CATÀLEG DE MITJANS I RECURSOS.....	101
6.1.	DIRECTORI TELEFÒNIC.....	101
6.1.1.	ORGANIGRAMA MUNICIPAL DE L'EMERGÈNCIA .....	101
6.1.2.	CENTRES DE COORDINACIÓ I SERVEIS D'EMERGÈNCIA.....	104
6.1.3.	CENTRES D'ACOLLIDA.....	105
6.1.4.	MITJANS DE COMUNICACIÓ.....	106
6.1.5.	MUNICIPIS VEÏNS.....	106
6.2.	CATÀLEG DE MITJANS I RECURSOS .....	107
6.2.1.	MITJANS I RECURSOS DE L'AJUNTAMENT.....	107
6.2.2.	VEHICLES MUNICIPALS.....	108
6.2.3.	XARXA D'HIDRANTS MUNICIPAL .....	109
6.2.4.	ASSOCIACIONS I GRUPS VOLUNTARIS LOCALS .....	114
6.2.5.	SERVEIS BÀSICS	115
6.2.6.	SERVEIS SANITARIS .....	117
6.2.7.	PRIVATS	118
	DOCUMENT 7: CARTOGRAFIA ESPECÍFICA (PER A CADA RISC).....	119



## **DOCUMENT 1: GENERALITATS I ORGANITZACIÓ MUNICIPAL**

### **1.1. INTRODUCCIÓ, NORMATIVA I DISPOSICIONS LEGALS**

El Document Únic de Protecció Civil Municipal és el document que estableix el marc orgànic i funcional previst per a un municipi, amb l'objecte de prevenir i controlar els riscos sobre les persones i els béns i donar resposta adequada a les possibles situacions d'emergència del municipi, sota responsabilitat del titular del pla i garantint la integració d'aquestes actuacions amb el sistema autonòmic de protecció civil.

Degut a que Palau-solità i Plegamans és una població afectada per diversos Plans de Protecció Civil de Catalunya i d'acord amb la Llei 4/1997 de protecció civil de Catalunya, l'Ajuntament resta obligat a elaborar i implantar el Pla de protecció civil municipal, del qual aquest document n'és la base.

D'altra banda, el Document Únic de Protecció Civil Municipal, s'ha realitzat, a banda del Decret 155/2014, de 25 de novembre, pel qual s'aprova el contingut mínim per a l'elaboració i homologació dels plans de protecció civil municipal i s'estableix el procediment per a la seva tramitació conjunta, d'acord amb les disposicions legals, Plans d'emergència i normativa que es descriu a continuació:

A nivell municipal:

- BAN municipal sobre Prevenció d'incendis en maig de 2009.
- ADF Palau de Plegamans constituïda el dia 12/02/1987 amb la finalitat de Defensa i Prevenció d'incendis forestals pel municipi de Palau-solità i Plegamans.
- Comitè de Seguretat i Salut municipal, creada el dia 03/07/2001, i que inclou entre les seves funcions el seguiment dels plans d'emergència dels equipaments municipals.
- PAM INFOCAT Palau-solità i Plegamans, homologat per Protecció Civil de la Generalitat de Catalunya a data de 24/04/2014.
- PAM INUNCAT Palau-solità i Plegamans, homologat per Protecció Civil de la Generalitat de Catalunya a data de 26/04/2012.
- PBEM Palau-solità i Plegamans, homologat per Protecció Civil de la Generalitat de Catalunya a data de 14/02/2013.
- Associació de voluntaris municipals de protecció civil inscrita el dia 16/07/2020, amb número 146 al Registre d'Associacions de Voluntaris de Protecció Civil, d'acord amb el Decret 27/2001, de 23 de gener pel qual s'aprova el Reglament de les associacions del voluntariat de Protecció Civil de Catalunya (DOGC 3317 de 31.01.2001). (Associació creada en data 19/11/2010 i inscrita al Registre d'Entitats de la Generalitat (Departament de Justícia) amb número 43679).
- Conveni de col·laboració amb la Creu Roja signat el dia 31/12/2020.



- Conveni RESCAT signat el dia 4/6/2020.

A nivell autonòmic:

- Decret 161/1995, de 16 de maig, pel qual s'aprova el Pla de protecció civil de Catalunya (PROCICAT).
- Acord GOV/141/2014, de 21 d'octubre, pel qual s'aprova la revisió del Pla especial d'emergències per incendis forestals de Catalunya (INFOCAT).
- Acord GOV/14/2015, de 10 de febrer, pel qual s'aprova la revisió del Pla especial d'emergències per inundacions de Catalunya (INUNCAT).
- ACORD GOV/149/2021, de 28 de setembre, pel qual s'aprova la revisió del Pla especial d'emergències sísmiques a Catalunya (SISMICAT).
- ACORD GOV/150/2021, de 28 de setembre, pel qual s'aprova la revisió del Pla especial d'emergències per accidents en el transport de mercaderies perilloses per carretera i ferrocarril a Catalunya (TRANSCAT).
- Acord GOV/126/2014, de 23 de setembre, pel qual s'aprova la revisió del Pla especial d'emergències per nevades a Catalunya (NEUCAT).
- ACORD GOV/115/2017, d'1 d'agost, pel qual s'aprova el Pla especial d'emergències per risc de vent a Catalunya (VENTCAT).
- ACORD GOV/58/2022, de 29 de març, pel qual s'aprova el Pla Especial d'Emergències per Pandèmies.



## 1.2. DADES GENERALS DEL MUNICIPI

### 1.2.1. IDENTIFICACIÓ DEL MUNICIPI

<b>NOM MUNICIPI</b>	Palau-solità i Plegamans
<b>COMARCA</b>	Vallès Occidental
<b>PROVÍNCIA</b>	Barcelona

	<b>SUPERFÍCIE TOTAL (ha)</b>	<b>POBLACIÓ</b>	<b>PERCENTATGE POBLACIÓ</b>	<b>DENSITAT POBLACIÓ (p/ha)</b>
Palau-solità i Plegamans	84,97	1.543	10,3	18,2
La Sagrera – Can Riera – Els Pins – Can Parera – Can Valls	531,04	2.727	18,3	5,1
Carrer de Baix – Can Periquet – Tenda Nova - Castell	195,25	1.925	12,9	9,9
Carrer de Dalt – la Pineda – Sant Roc – el Pla de l'Alzina	104,80	2.448	16,4	23,4
Can Cortès i la Pedra Llarga	32,22	1.119	7,5	34,7
Can Maiol – la Plana de Can Maiol – Polígon industrial de la Riera de Caldes	249,08	1.951	13,1	7,8
Can Falguera i els Turons	152,47	1.623	10,9	10,6
Montjuïc – Can Duran – La Pineda sud	141,97	1.581	10,6	11,1

Taula 1. Distribució de la població del municipi (Font: IDESCAT, any 2021)





### 1.2.2. SITUACIÓ GEOGRÀFICA

	TELÈFON AJUNTAMENT	TELÈFON POLICIA LOCAL	UBICACIÓ
Santa Perpetua de Mogoda			Sud
Mollet del Vallès			Sud-est
Montcada i Reixac			Sud-est
Parets del Vallès			Sud-est
Lliçà de Vall			Est
Lliçà d'Amunt			Nord-Est
Caldes de Montbui			Nord
Sentmenat			Oest
Polinyà			Sud-oest

<b>SUPERFÍCIE TOTAL</b>	14,93 km <sup>2</sup>
<b>SUPERFÍCIE URBANA</b>	4,48 km <sup>2</sup>
<b>SUPERFÍCIE FORESTAL</b>	2,06 km <sup>2</sup>
<b>SUPERFÍCIE AGRÍCOLA</b>	2,41 km <sup>2</sup>
<b>SUPERFÍCIE INDUSTRIAL</b>	1,87 km <sup>2</sup>

### 1.2.3. DADES DE POBLACIÓ

<b>POBLACIÓ TOTAL</b>	14.917 habitants
<b>POBLACIÓ ESTACIONAL MITJANA</b>	-



#### 1.2.4. INFRAESTRUCTURES I VIES DE COMUNICACIÓ

CARRETERES			
CARRETERA / AUTOPISTA	TITULARITAT	PUNTS QUILOMÈTRICS (FRONTERERS)	PONTS I TÚNELS
C-59 (Variant de Mollet del Vallès a Moià)	Generalitat de Catalunya	4,7 – 10,5	Pont al PQ 5 Túnel al PQ 7 Pont al PQ 8,2 Pont al PQ 8,6 Túnel al PQ 9
C59-a (antiga B-143, actualment via urbana amb nom Avinguda Catalunya)	Generalitat de Catalunya	4,7 – 8,8	Túnel al PQ 5,1 (sota la C-155)
C-155 (Sabadell a Granollers)	Generalitat de Catalunya	5,1 – 8	Pont al PQ 7 (sobre la Riera de Caldes) Pont al PQ 7,3 (sobre la Rda. de Can Boada Vell) Pont al PQ 7,7 (sobre la C59-a)



CAMINS					
CODI MAPA	NOM CAMÍ	ORIGEN – FINAL	LONGITUD (m)	QUALIFICACIÓ <sup>1</sup>	ESTAT
C01	Torre Marimon	Can Tarragona – TM. Caldes de Montbui	800	Secundari	No asfaltat
C02	Font de Can Pujol	C/Camí Can pujol – Font de Can Pujol	750	Secundari	No asfaltat
C03	Can Pere de la Font	Masia Can Duran – Granges de Can Duran	600	Secundari	No asfaltat
C04	Camí d'accés	Ctra de Sentmenat – Granja de Sant Miquel	330	Secundari	No asfaltat
C05	La Pineda a Sentmenat pel Carrer Tarragona	La Pineda – Sentmenat	1.100	Secundari	No asfaltat
C06	Ctra de Sentmenat	Cam Faló – Sentmenat	1.100	Primari	No asfaltat
C07	Camí d'accés	Cementiri parroquial – Can Duran	250	Secundari	No asfaltat
C08	Camí d'accés	PIVEMA – Can Sorts	410	Secundari	No asfaltat
C09	Can Puigoriol	Rotonda C-58 – Carrer Puigoriol	360	Secundari	Trams en mal estat
C10	Plana de Can Sors	Can Duran – Can Tarragona	725	Secundari	No asfaltat
C11	Sant Roc	Ca Pavana – Sant Roc	600	Secundari	No asfaltat
C12	Camí d'accés	Can Aguader – Can Pujol	1.000	Secundari	No asfaltat
C13	Santa Magdalena	Can Cladelles – Club de Tennis	550	Secundari	No asfaltat
C14	Camí d'accés	C/Sant Llorenç 15 – B-142 PQ5,5	900	Secundari	En mal estat

<sup>1</sup> Segons el Pla INFOCAT:

**Camins primaris:** camins que tenen una amplada mínima de 6 metres. Permet el pas creuat de dos camions tipus BRP

**Camins secundaris:** camins i pistes forestals entre 3 i 6 metres d'amplada amb sobre-amples disposats cada 100 – 150 metres que permeten el pas creuat de vehicles.

**Camins terciaris:** camins i pistes forestals entre 3 i 6 metres d'ample, sense sobre-amples que garanteixin el pas creuat de vehicles. El seu ús durant l'extinció implica afegir complexitat operativa però donen accés molt necessari a algunes zones del territori.



CAMINS					
CODI MAPA	NOM CAMÍ	ORIGEN – FINAL	LONGITUD (m)	QUALIFICACIÓ <sup>1</sup>	ESTAT
C15	Serra de Can Riera	Urbanització Els Pins de Can Riera – B-142	300	Secundari	En mal estat
C16	Can Riera	C/Nou de Can Riera – C-155 PQ 5,9	850	Secundari	No asfaltat
C17	Camí d'accés	C-155 PQ 6 – Polinyà	700	Secundari	No asfaltat
C18	Can Valls	C-155 PQ 5,5 – Can Valls	400	Secundari	No asfaltat
C19	Serra de Can Cerdà	C/Creu de Baduell de Can Falguera – Urbanització Estany de Gallecs	1.250	Secundari	No asfaltat
C20	Can Cerdà	C/Carolines – CR019	1.300	Secundari	No asfaltat
C21	Ca n'Arimon	C/Carolines – Ca n'Arimon	500	Secundari	No asfaltat
C22	La Sagrera	Can Ral	650	Secundari	No asfaltat

ALTRES MÈTODES DE TRANSPORT		
MÈTODE DE TRANSPORT	DADES DE CONTACTE	CARACTERÍSTIQUES
Autobús	Sagalés	Línies d'autobús urbà i interurbà

### 1.2.5. SERVEIS BÀSICS

LÍNIA DE GASIFICACIÓ	COMPANYIA	CARACTERÍSTIQUES DEL TRANSPORT
Xarxa urbana	Naturgy	Xarxa urbana de distribució
Gasoductes	Naturgy	Gasoductes que travessen el municipi



LÍNIA ELÈCTRICA	TENSIÓ	COMPANYIA	AFECTA LA MASSA FORESTAL?
Centre transformador, d'on surten tres línies	220 kV	ENDESA	Conreus
Línia des del centre transformador fins a Polinyà	220 kV	ENDESA	Conreus
Línia des del centre transformador fins a Lliçà d'Amunt	220 kV	ENDESA	Massa forestal i conreus
Línia des del centre transformador fins a Mollet del Vallès	220 kV	ENDESA	Massa forestal
Línia de Rubí a Palau i de Palau a Rubí (dos línies)	66 kV	ENDESA	No
Dos línies soterrades	-	Electra Caldense	No

\*La Xarxa elèctrica es pot consultar al Document 7. Cartografia específica.

TORRE DE TELECOMUNICACIONS	COMPANYIA	COORDENADES UTM
Carrer Susqueda	Movistar / Orange / Vodafone	431896, 4604618
Avinguda Diagonal	Movistar	431383, 4604530
Cementiri	Vodafone	429963, 4604297
Carrer Dr. Fleming	Vodafone	431218, 4603802
Can Valls 1	Vodafone	430513, 4602027
Can Valls 2	Vodafone	430597, 4601913
Passatge Boada Vell	Vodafone	431413, 4602200
Passatge Boada Nou	Movistar	431516, 4602308
Carrer Abaix	Orange	432156, 4602062
Carrer Aiguaders	Movistar	431773, 4601500
Camí Reial	Movistar	431363, 4601295

Les companyies responsable de la xarxa d'aigua potable de Palau-solità i Plegamans són:

- CASSA
- Aigües Padró
- Aigües Sagrera



## 1.2.6. CLIMATOLOGIA

### Temperatura

Les dades de temperatura s'han extret de la base de dades del Servei Meteorològic de Catalunya, que permet visualitzar les temperatures màximes i mínimes enregistrades a partir de l'any 2001 en qualsevol de les estacions meteorològiques del Servei Meteorològic de Catalunya.

Les dades s'han pres de l'Estació meteorològica de Caldes de Montbui, del 2010 al 2020.

Temperatures mitjanes enregistrades a Caldes de Montbui (2010 – 2020)													
	Gen	Feb	Mar	Abr	Maig	Jun	Jul	Ago	Set	Oct	Nov	Des	Any
<b>2010</b>	6,2	7	8,8	12,9	15,3	20,1	25,1	23,5	19,9	14,9	9,1	6,4	14,1
<b>2011</b>	6,5	7,7	9,9	14,8	17,8	20,1	21,7	23,4	21,3	16,7	12,7	7,4	15
<b>2012</b>	5,6	4,3	10,2	12	17	22,2	23	24,9	20,2	16,1	10,5	7	14,5
<b>2013</b>	6,1	6,3	10	12,3	14	19,4	24,4	23,3	19,8	17,4	9,7	6,1	14,1
<b>2014</b>	7,7	8,1	10,1	14,2	15,8	21,4	22,8	23,1	20,9	17,3	12	6,2	15
<b>2015</b>	5,8	6,2	10,3	12,8	18,2	22,3	26	23	19,1	15,4	10,8	8,6	14,9
<b>2016</b>	8,9	8,9	9,2	12,2	15,5	20,7	24,2	23,7	21,2	15,9	10,8	7,4	14,9
<b>2017</b>	5,4	9,6	10,9	12,2	17,6	23,4	24	24,3	18,6	17,1	9,2	6,1	14,9
<b>2018</b>	9	5,7	9,7	13,5	16	21,4	24,8	24,9	21,9	16,2	11,2	8	15,2
<b>2019</b>	5,3	8,5	11,2	12,5	15	21,8	25,1	24,8	21,3	17,3	10,3	9,6	15,3
<b>2020</b>	7,3	10,6	10,5	13,4	18,6	20,3	24,7	24,9	20,2	14,6	12,3	8	15,5
<b>Mitjana període</b>	7,38	8,29	11,08	14,28	18,08	23,31	26,58	26,38	22,44	17,89	11,86	8,08	16,34

Taula 2 Temperatures mitjanes (en °C) enregistrades a Caldes de Montbui (Font: Servei Meteorològic de Catalunya).

Temperatures mínimes mitjanes enregistrades a Caldes de Montbui (2010 – 2020)													
	Gen	Feb	Mar	Abr	Maig	Jun	Jul	Ago	Set	Oct	Nov	Dec	Any
<b>2010</b>	2,1	1,5	2,9	6,5	9,3	13,5	18,9	17,8	14,4	9,5	3,2	1,2	8,5
<b>2011</b>	1	1,6	4,5	8,4	10,9	14,4	16,4	17	14,8	10,4	8,7	1,6	9,2
<b>2012</b>	-0,6	-2,8	2,5	6,4	10,1	15,1	16,5	18,3	14,2	10,9	5,3	1,1	8,1
<b>2013</b>	0,1	0,5	4,1	6,1	7,8	12,7	17,5	17,1	14,1	12	4,1	0,4	8,1
<b>2014</b>	2,6	1,7	3,1	7,7	9,1	14	16,2	17,8	15,8	11,8	7	0,7	9
<b>2015</b>	-0,4	0,1	4,6	5,9	10,2	15,2	19,7	17,3	13,9	10,5	4,4	3	8,8
<b>2016</b>	2,4	2,6	2,9	6,2	8,8	13,7	17,6	17,6	15,1	11,9	5,4	1,7	8,8
<b>2017</b>	0,1	4,2	4,1	4,8	10,2	16,3	17,4	18,1	13,1	11,7	2,7	-0,6	8,5
<b>2018</b>	3,2	0,6	3,1	6,9	9,9	15	18,1	19,1	16,7	10,9	6,5	2,6	9,4
<b>2019</b>	-0,9	1,2	3,8	7	8,4	13,5	18,7	18,6	15,6	12,1	4,7	5	9
<b>2020</b>	1,9	4	4,7	8,1	11,8	14,2	18,5	18,7	14,1	8,3	7,2	2,7	9,5
<b>Mitjana període</b>	1,15	1,52	4,03	7,4	10,65	15,76	19,55	19,74	16,18	12	5,92	1,94	9,69

Taula 3 Temperatures mínimes mitjanes (en °C) enregistrades a Caldes de Montbui (Font: Servei Meteorològic de Catalunya).



Temperatures màximes mitjanes enregistrades a Caldes de Montbui (2010 – 2020)													
	Gen	Feb	Mar	Abr	Maig	Jun	Jul	Ago	Set	Oct	Nov	Dec	Any
<b>2010</b>	11,2	12,8	15,1	19,8	21,8	27,2	31,7	30	26	21,3	15,9	12,9	20,5
<b>2011</b>	13,5	15,7	16	22	24,8	26	27,5	29,9	28,2	24	18	14,7	21,7
<b>2012</b>	13,9	12,2	18,8	18	24,4	29,4	29,4	32	26,6	22	16,7	14,1	21,5
<b>2013</b>	14	12,5	16	18,7	20,5	26,3	31,7	30,2	27	23,8	16,8	13,7	21
<b>2014</b>	13,9	14,7	17,7	21,2	22,8	28,8	29,5	29,4	27,2	24,6	17,7	13,4	21,8
<b>2015</b>	13,9	13,3	17	20,2	26,3	29,2	32,2	29,5	25,1	21,3	18,8	15,9	22
<b>2016</b>	14,9	15,9	16	18,8	22,5	27,4	30,9	30,3	27,9	21,2	17	15,6	21,5
<b>2017</b>	11,7	15,9	18,5	19,4	24,9	30,5	30,7	31,1	25,2	23,6	17,2	13,3	21,9
<b>2018</b>	14,9	11,4	16,4	20	23,1	28	31,9	31,6	28,6	22,3	16,8	15,4	21,8
<b>2019</b>	13,2	17,3	19,3	18,6	21,7	30	32	31,5	27,8	23,6	16,6	15,4	22,3
<b>2020</b>	14,2	18	16,6	19,1	25,8	26,6	31,5	31,6	27,6	21,6	18,4	13,6	22,1
<b>Mitjana període</b>	14,93	15,97	18,74	21,58	25,86	30,94	33,9	33,71	29,72	24,93	18,99	15,8	23,81

Taula 4 Temperatures màximes mitjanes (en °C) enregistrades a Caldes de Montbui (Font: Servei Meteorològic de Catalunya).

### Precipitacions

A la següent taula es mostren els valors normals mitjans de precipitacions del període 2010-2020 a l'estació meteorològica de Caldes de Montbui segons les dades extretes del Servei Meteorològic de Catalunya.

Precipitacions mensuals enregistrades a Caldes de Montbui (2010 – 2020)													
	Gen	Feb	Mar	Abr	Mai	Jun	Jul	Ago	Set	Oct	Nov	Dec	Any
<b>2010</b>	59	89,5	66	32,8	125,2	45,1	37,9	47,3	82,6	136,5	15,3	47,7	784,9
<b>2011</b>	28,8	16,1	193	31,3	67,4	70,3	88,2	10,4	4,8	69,3	190,7	1	771,3
<b>2012</b>	2	12,7	40	76,5	39	19,7	13	41,5	82,4	156,2	28,4	1,7	513,1
<b>2013</b>	21,1	20	98,9	123,8	52,4	13,4	17	16,4	147,6	22,3	132	14	678,9
<b>2014</b>	32,6	21,1	13,7	44,9	47,8	32,4	38,8	33,9	195,6	33,7	131,3	31,6	657,4
<b>2015</b>	15,2	8,2	59,1	17,3	17,5	39,6	44,3	48,3	23,1	51,8	60,2	2,4	387
<b>2016</b>	0,7	59,5	30,8	98,8	37,2	26,8	4,8	8,8	56,9	84,1	59,8	19,8	488
<b>2017</b>	35,1	62,4	95,5	41,3	14,7	17,2	9,2	22,6	83,9	84,8	5,2	5,9	477,8
<b>2018</b>	73,8	91,1	74,6	77,1	52,4	43,6	18,5	26,2	41,5	142,3	106,3	6,9	754,3
<b>2019</b>	8,7	1	3	45,8	72,9	29	74,3	31,8	30,7	104,7	23,8	80,8	506,5
<b>2020</b>	116,2	0,6	46,5	168,2	71,6	59,9	20,6	32,5	38,3	96	79,4	80,5	810,3
<b>Mitjana període</b>	39,32	38,22	72,11	75,78	59,81	39,7	36,66	31,97	78,74	98,17	83,24	29,23	682,95

Taula 5 Taula precipitació mensual (en mm) enregistrada a Caldes de Montbui (Font: Servei Meteorològic de Catalunya).

Com es pot observar a la taula el mes de major precipitació a Caldes de Montbui és l'octubre, amb poca diferència respecte al mes de novembre, seguit de març, abril i setembre. Per tant, en principi es pot deduir que els mesos crítics on podrà haver-hi inundacions, corresponen a les estacions de la primavera i a la tardor, entre març i maig, i entre setembre i novembre, respectivament.

### Vents dominants



Segons les dades meteorològiques del Servei Meteorològic de Catalunya, la direcció dominant del vent a l'estació meteorològica de Caldes de Montbui és Nord-Nord-Oest (NNW), amb una velocitat mitjana del vent de 2 m/s i amb un percentatge de calmes del 7,8 %

Per tant, tot i que no s'ha de descartar que pugui haver-hi fortes ventades al municipi que puguin provocar emergències, no serà un dels principals riscos que amenacin a la població de Palau-solità i Plegamans.

A continuació es mostren les taules de les velocitats mitjanes mensuals del vent, així com la direcció dominant del vent.

Velocitat mensual mitjana del vent a Caldes de Montbui (2010 – 2020)													
	Gen	Feb	Mar	Abr	Mai	Jun	Jul	Ago	Set	Oct	Nov	Dec	Any
2010	1,5	2,1	2,1	1,9	2	2,1	2,3	2,2	1,9	1,8	1,7	1,5	1,9
2011	1,4	1,7	1,9	2	2,2	2,1	2,2	2,2	2,1	1,8	1,4	1,8	1,9
2012	1,5	2	2,1	2,1	2,2	2,4	2,6	2,4	2,1	1,9	1,4	1,6	2
2013	1,5	2,2	2,3	2,1	1,9	2,3	2,4	2,3	2	1,7	1,8	1,4	2
2014	1,6	2,1	2,2	2,1	2,3	2,1	2,3	2,2	1,7	1,6	1,6	1,5	1,9
2015	1,7	2,1	2	2,1	2,3	2,4	2,5	2,3	2,1	1,7	1,7	1,4	2
2016	2,3	2	2	2,1	2,1	2,4	2,5	2,4	2,2	1,5	1,6	1,5	2,1
2017	1,8	2,1	2,1	2,1	2,3	2,4	2,5	2,3	2	1,7	1,6	1,8	2
2018	1,9	1,7	2,5	2,1	1,9	2,2	2,5	2,2	2	1,7	1,4	1,3	1,9
2019	1,8	1,9	2,1	2,1	2,1	2,3	2,4	2,3	2,1	1,8	1,9	1,9	2,1
2020	1,8	1,7	2	2	2,1	2,1	2,3	2,3	2,1	1,9	1,5	1,9	2

Taula 6 Taula sobre la velocitat mensual mitjana del vent a 10m d'alçada (m/s), enregistrada a Caldes de Montbui (Font: Servei Meteorològic de Catalunya).

Direcció dominant del vent a Caldes de Montbui (2010 – 2020)													
	Gen	Feb	Mar	Abr	Mai	Jun	Jul	Ago	Set	Oct	Nov	Dec	Any
2010	N	N	N	N	N	N	S	S	N	N	N	N	N
2011	N	N	NW	NW	NW	NW	S	S	NW	NW	N	NW	NW
2012	NW	NW	N	NW	NW	S	S	S	NW	NW	NW	NW	NW
2013	NW	NW	NW	NW	NW	NW	NW	NW	NW	NW	NW	NW	NW
2014	NW	NW	NW	NW	S	S	SE	S	N	N	N	N	N
2015	N	N	N	S	S	S	S	S	N	N	N	N	N
2016	N	N	N	S	N	S	S	S	N	N	N	N	N
2017	N	N	N	S	N	S	S	S	N	N	N	N	N
2018	N	N	N	NW	NW	NW	NW	S	N	N	N	N	N
2019	N	N	N	N	S	S	S	S	N	N	NW	NW	N
2020	N	NW	NW	S	NW	NW	S	S	NW	NW	N	NW	NW

Taula 7 Taula sobre la direcció dominant del vent (en m/s, mesurat a 10m d'alçada) enregistrada a Caldes de Montbui (Font: Servei Meteorològic de Catalunya).





A continuació es mostra una gràfica amb la rosa dels vents a l'estació de Caldes de Montbui:

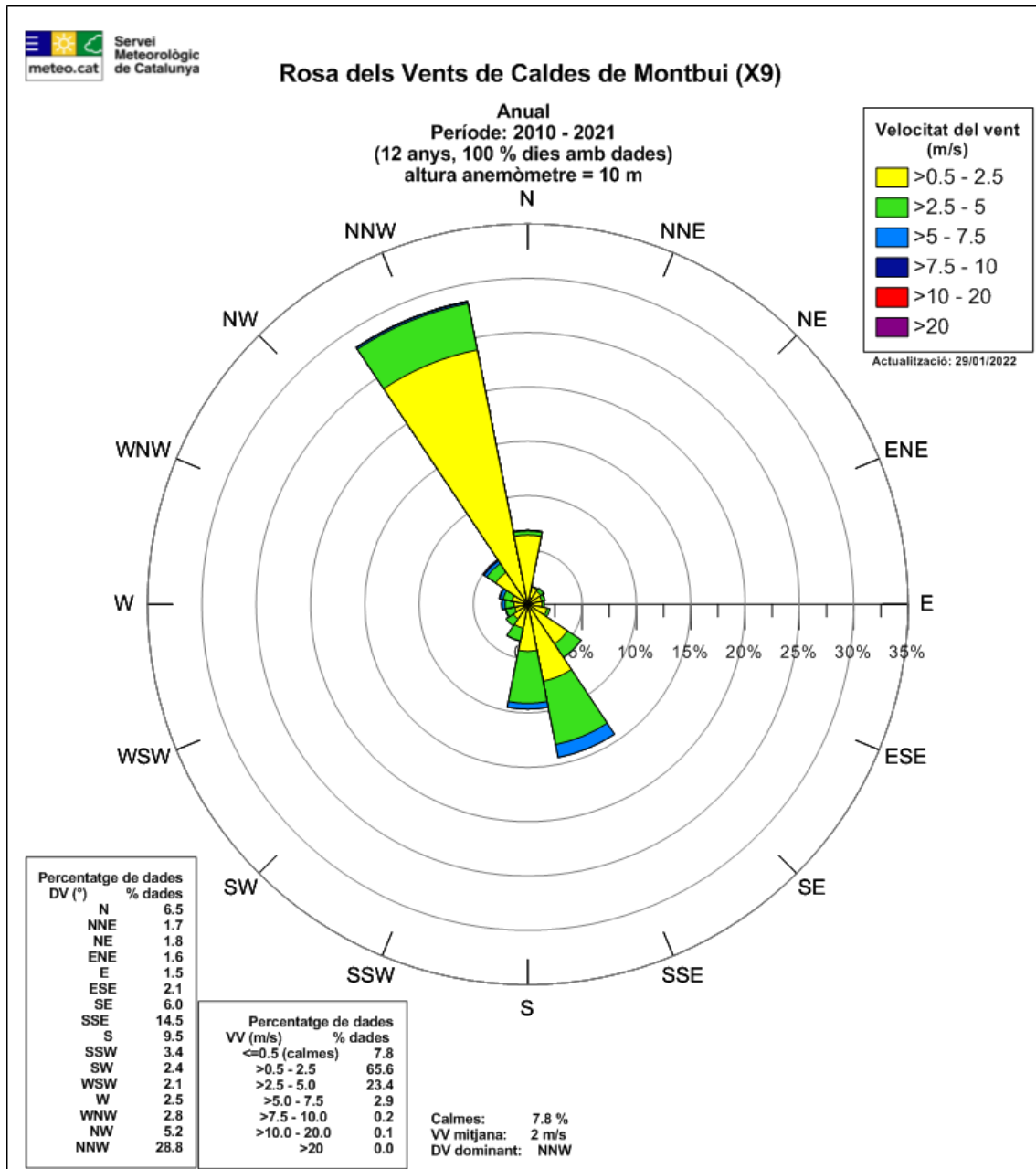


Figura 1. Rosa dels vents a l'estació de Caldes de Montbui (Font: Servei Meteorològic de Catalunya).



**Estacions meteorològiques del municipi:**

Localització	Característiques
-	Palau-solità i Plegamans no té cap estació meteorològica automàtica de la xarxa d'estacions meteorològiques automàtiques del Servei Meteorològic de Catalunya.

Taula 8 Estacions meteorològiques al municipi..

**Estacions meteorològiques més properes fora del terme municipal:**

Localització	Característiques
<p>Caldes de Montbui (X9)</p> <p>X: 430709 Y: 4607104 Altitud: 176 m</p>	<p>Estació meteorològica automàtica de la xarxa XEMA a Caldes de Montbui, que mesura:</p> <ul style="list-style-type: none"> <li>• Temperatura mitjana, màxima i mínima</li> <li>• Humitat relativa mitjana</li> <li>• Precipitació acumulada</li> <li>• Ratxa màxima del vent (10m)</li> <li>• Pressió atmosfèrica mitjana</li> <li>• Irradiació solar global</li> </ul> <p>Consultable a temps real a: <a href="https://www.meteo.cat/observacions/xema/dades?codi=X9">https://www.meteo.cat/observacions/xema/dades?codi=X9</a></p>
<p>Parets del Vallès (XG)</p> <p>X: 435482 Y: 4602029 Altitud: 123 m</p>	<p>Estació meteorològica automàtica de la xarxa XEMA a Parets del Vallès, que mesura:</p> <ul style="list-style-type: none"> <li>• Temperatura mitjana, màxima i mínima</li> <li>• Humitat relativa mitjana</li> <li>• Precipitació acumulada</li> <li>• Ratxa màxima del vent (10m)</li> <li>• Pressió atmosfèrica mitjana</li> <li>• Irradiació solar global</li> </ul> <p>Consultable a temps real a: <a href="https://www.meteo.cat/observacions/xema/dades?codi=XG">https://www.meteo.cat/observacions/xema/dades?codi=XG</a></p>

Taula 9 Estacions meteorològiques més properes fora del terme municipal.



### 1.2.7. OROGRAFIA I HIDROLOGIA

<b>ALTITUD MÀXIMA</b>	208 msnm
<b>ALTITUD MÀXIMA AMB POBLACIÓ / INFRAESTRUCTURES</b>	208 msnm
<b>ALTITUD MÍNIMA</b>	88 msnm
<b>ALTITUD MÍNIMA AMB POBLACIÓ / INFRAESTRUCTURES</b>	88 msnm
<b>ALTITUD DEL NUCLI URBÀ</b>	130 msnm
<b>RIUS</b>	Riera de Caldes Riera de Sentmenat
<b>RIERES</b>	Riera de Gallecs Riera de Caldes Riera de Sentmenat
<b>TORRENTS A DESTACAR</b>	Torrent d'en Baell Torrent de Can Turull Torrent de Ca l'Aiguader Torrent de l'Home Mort Torrent de Ca n'Oller

### 1.3. ORGANITZACIÓ MUNICIPAL DE PROTECCIÓ CIVIL

#### 1.3.1. ESTRUCTURA, FUNCIONS I RESPONSABILITATS

L'organització municipal de protecció civil és el conjunt de persones encarregades de dur a terme la protecció civil del municipi, amb l'objectiu de fer front a les emergències que puguin sorgir dins del municipi per tal de salvar vides, protegir béns i el medi ambient.

L'estructura de l'organització municipal de protecció civil té com a punt més elevat de responsabilitat a l'alcalde, que és l'autoritat de protecció civil d'àmbit municipal i, com a base de l'organització, es troben les diferents comissions i comitès encarregats de dur a terme les accions per tal d'aplicar correctament el Pla de Protecció Civil Municipal.

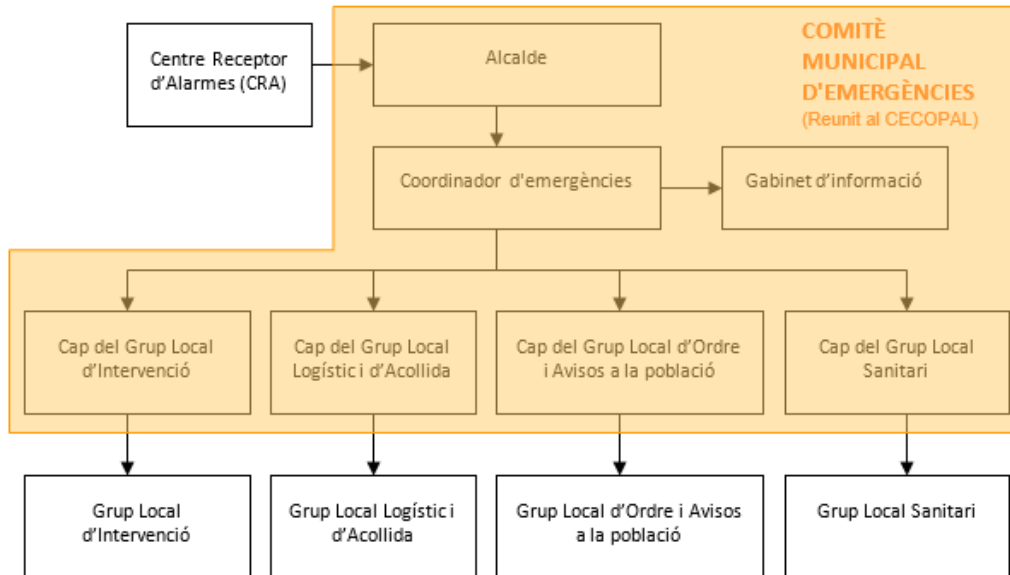
En aquest apartat es tracta, doncs, de donar a conèixer les diferents figures dins de l'organització municipal de protecció civil tot explicant les seves funcions i responsabilitats.

#### Comissió municipal de protecció civil:

El municipi de Palau-solità i Plegamans no disposa de Comissió Municipal de Protecció Civil.



L'organigrama municipal en emergències segueix el següent patró:



En resum, s'ha de realitzar una explicació de les funcions i responsabilitats del municipi i de les figures següents:

#### Centre Receptor d'Alarmes (CRA)

És el centre on es reben i des d'on es notifiquen els avisos d'emergència.

#### Comitè municipal d'emergències:

- Alcalde
- Consell Assessor
- Gabinet d'informació municipal

Aquests òrgans es defineixen de la manera següent:

#### Alcalde

L'alcalde del municipi és l'autoritat de protecció civil d'àmbit municipal, i per tant el director del Pla municipal de protecció civil o responsable municipal de l'emergència. Pot delegar les funcions de direcció del Pla al/la tinent/a d'alcalde (o a altres regidors/es, si en manquen).

L'alcalde és el responsable màxim de l'elaboració, la implantació i l'execució del Pla de protecció civil municipal.

#### Consell Assessor



El Consell Assessor té per funcions:

- Assessorar el director del pla, l'alcalde.
- Analitzar i valorar la situació, aportant-hi tota la informació i trametent les instruccions de l'alcalde als seus respectius col·laboradors.
- Altres funcions específiques per a cada risc concret.

El Consell Assessor es compon de:

- Cap del Grup Local d'Ordre i Avisos a la Població
- Cap del Grup Local Sanitari
- Cap del Grup Local Logístic i d'Acollida
- Cap del Grup Local Específic pel Risc corresponent en cada cas
- Coordinador/a municipal de l'emergència
- Altres en funció del risc a criteri del director del Pla, en general tots els regidors i/o tècnics implicats en la resolució de l'emergència

#### Grup Local d'Ordre i Avisos a la Població

Les funcions d'avisos són:

- Avisar a la població afectada que estigui en les zones de risc de l'emergència i especialment als elements vulnerables.
- Transmetre la informació de les mesures a adoptar per part de la població.

Les funcions d'ordre són:

- Coordinar i executar les tasques d'allunyament, evacuació o confinament de la població i dels elements vulnerables.
- Garantir la seguretat ciutadana a la zona de risc.
- Controlar els accessos a la zona de risc.
- Realitzar la vigilància viària a la zona d'emergència, efectuant el control del trànsit d'accés dels components dels grups d'emergència.
- Guiar els actuants cap al Centre de Comandament Avançat (CCA) i a l'Àrea sanitària.

#### Grup Local d'Intervenció

Les seves funcions són:

- Assessorar tècnicament als diferents cossos d'emergència sobre l'actuació en front de l'emergència.
- Donar recolzament a les tasques necessàries per a prevenir i controlar les emergències.
- Donar recolzament a les tasques de rescat i salvament de persones i béns.



- Informar el coordinador del CCA i atendre les seves instruccions.

#### Grup Local Sanitari

Les seves funcions són:

- Informar-se de la situació sanitària en l'àrea d'emergència.
- Prestar assistència sanitària in situ.
- Conèixer l'estat i la ubicació dels afectats.
- Cobrir les necessitats farmacèutiques.
- Prestar atenció psicològica als afectats i familiars.
- Realitzar les tasques de salut pública.

#### Grup Local Logístic i d'Acollida

Les seves funcions són:

- Proporcionar i gestionar els serveis bàsics municipals.
- Preparar els centres d'acollida i gestionar-los per tal que es pugui acollir a la població.
- Donar allotjament, proveïment d'aliments, control i serveis socials a les persones afectades.
- Subministrar tots els materials o combustibles que es necessitin.
- Rebre el voluntariat.

#### Coordinador municipal de l'emergència

És la figura que fa de vincle entre l'alcalde i els diferents grups d'emergència, essent el màxim responsable del Consell Assessor. És el responsable de comunicar-se amb els diferents grups d'emergència municipal i de controlar que tot es fa segons el previst, a més de suplir a l'alcalde en cas que fos necessari, amb una disponibilitat de 24 hores al dia.

Les seves funcions són:

- Coordinar l'emergència.
- Comunicar amb tots els grups d'emergència municipal.
- Rebre comunicacions del CRA.
- Assessorar l'alcalde.
- Controlar la situació i evolució de l'emergència i supervisar les accions dels diferents grups d'emergència.



### Representant municipal al CECAT

És el responsable de traslladar-se al CECAT, en cas que aquest ho requereixi, per tal de donar informació a Protecció Civil, d'una forma directa i conjunta, de tot el que pugui ser necessari per a la resolució de l'emergència.

### Gabinet d'Informació Municipal

El Gabinet d'Informació Municipal és l'òrgan responsable de donar la informació en el moment de l'emergència.

Les seves funcions són:

- Aplegar informació sobre l'emergència
- Transmetre (o difondre) la informació generada dins el Comitè d'Emergències a la població en general i a les persones directament o indirectament afectades

### **ORGANITZACIÓ MUNICIPAL DE PROTECCIÓ CIVIL**

<b>CÀRREC OPERATIU</b>	<b>CÀRREC HABITUAL</b>	<b>NÚMERO DE FITXA D'ACTUACIÓ</b>
Centre Receptor d'Alarmes	Polícia local	1
Responsable Municipal de l'Emergència	Alcalde	2
Coordinador municipal de l'emergència	1era tinent d'alcalde i Regidora de seguretat ciutadana	3
Cap del Grup local d'ordre i avisos a la població	Cap Operatiu Policia Local	4
Cap del Grup local logístic i d'acollida	President Associació Voluntaris Protecció Civil (AVPC)	5
Cap del Grup local sanitari	Tècnica de Salut	6
Cap del Gabinet d'informació	Cap de comunicació	7
Cap del Grup local d'intervenció	President de l'ADF de Palau-solità i Plegamans (Associació de Defensa Forestal)	8
Representant municipal al CECAT	Gerent	9



### 1.3.2. CENTRES DE COORDINACIÓ

#### 1.3.2.1. Centre de recepció d'alarmes (CRA)

<b>Lloc</b>	Policia Local de Palau-solità i Plegamans
<b>Adreça</b>	Passeig de la Carrerada, 51
<b>Telèfon</b>	93 864 96 96
<b>Correu electrònic</b>	ospl@palauplegamans.cat
<b>Altres comunicacions</b>	112 - Xarxa RESCAT
<b>Protocols, fitxes d'actuació, etc.</b>	Fitxa 7 del Document 5

**El CRA és un centre que ha d'estar operatiu 24 hores al dia, 365 dies a l'any. En cas que no sigui possible, aquestes funcions seran dutes a terme per l'alcalde o persona en qui delegui.**

#### Funcions

- Notificar qualsevol alarma al **112** i al **CECAT**.
- Rebre la notificació de l'alarma i trametre-la.
- Valorar, segons el protocols establerts, la importància de l'alarma.
- Posar en marxa el avisos d'activació del Pla de protecció civil municipal.
- Informar-se, en els primers moments, de la marxa de l'emergència.
- Establir contacte amb el coordinador municipal de l'emergència o l'alcalde.

#### 1.3.2.2. Centre de Coordinació Operativa Local (CECOPAL)

<b>Lloc</b>	Ajuntament de Palau-solità i Plegamans
<b>Adreça</b>	Plaça de la Vila, 1
<b>Telèfon</b>	93 864 80 56
<b>Correu electrònic</b>	<a href="mailto:info@palauplegamans.cat">info@palauplegamans.cat</a>
<b>Altres comunicacions</b>	Xarxa RESCAT

#### Funcions

- És el centre de coordinació municipal, que realitza les accions determinades pel director del Pla. Des d'aquí es dirigeix i es coordinen les actuacions dels diversos serveis relacionats amb el Pla.
- Mantenir contacte directe i continu amb el **Centre de Coordinació Operativa de Catalunya (CECAT)**.
- Notificar als grups operatius i al **CECAT** l'activació i la desactivació del Pla de protecció civil municipal.





- Facilitar, si escau, la informació a la població del municipi, amb els mitjans oportuns, segons les circumstàncies del risc i l'evolució de la situació de l'emergència.
- Mobilitzar i assegurar la transmissió de la informació i les ordres als grups operatius municipals decidides per la direcció del Pla, així com activar els mitjans i recursos municipals necessaris.
- Canalitzar l'ordre de l'autoritat de protecció civil municipal de prestació de serveis personals i la requisita, la intervenció o l'ocupació temporal i transitòria dels béns necessaris per afrontar les situacions d'emergència.
- Donar suport als mitjans d'emergències, de seguretat i als serveis especialitzats aliens que intervinguin en el municipi sota l'estructura del Pla activat.



## 1.4. PROGRAMA I PROCEDIMENT D'IMPLANTACIÓ, SIMULACRES, MANTENIMENT, REVISIÓ I ACTUALITZACIÓ

### 1.4.1. PROGRAMA DE LA IMPLANTACIÓ DEL PLA

Els responsables de la implantació del Document Únic de Protecció Civil Municipal seran el comitè d'emergències i el Tècnic o la Tècnica encarregat de la Protecció Civil Municipal. Es duran a terme les següents reunions d'implantació de l'operativitat dels plans:

ANY	TIPUS	RISC/OS	ADREÇAT A
1	Sessions informatives: - Generalitats del DUPROCIM. - Riscos que afecten al municipi. - Fitxes d'actuació.	Bàsic / Incendis forestals	Comitè d'emergències
1	Reunió de coordinació i exercici pràctic: - Repàs del manual d'actuació - Supòsits pràctics d'emergència	Bàsic / Incendis forestals	Comitè d'emergències
2	Sessions informatives: - Generalitats del DUPROCIM. - Riscos que afecten al municipi. - Fitxes d'actuació.	Inundacions / Pandèmies	Comitè d'emergències
2	Reunió de coordinació i exercici pràctic: - Repàs del manual d'actuació - Supòsits pràctics d'emergència	Inundacions / Pandèmies	Comitè d'emergències
3	Sessions informatives: - Generalitats del DUPROCIM. - Riscos que afecten al municipi. - Fitxes d'actuació.	Sismes / Nevades	Comitè d'emergències
3	Reunió de coordinació i exercici pràctic: - Repàs del manual d'actuació - Supòsits pràctics d'emergència	Sismes / Nevades	Comitè d'emergències
4	Sessions informatives: - Generalitats del DUPROCIM. - Riscos que afecten al municipi. - Fitxes d'actuació.	Transport de mercaderies perilloses / Ventades	Comitè d'emergències
4	Reunió de coordinació i exercici pràctic: - Repàs del manual d'actuació - Supòsits pràctics d'emergència	Transport de mercaderies perilloses / Ventades	Comitè d'emergències



Per altra banda, per tal d'informar a la població, es planteja el següent programa d'accions inicials de divulgació i sensibilització a la població.

CAMPANYA	TIPUS DE RISC	ACTIVITAT
Anual	Territorial	Presentació institucional del DUPROCIM, un cop aprovat
	Incendis forestals	
	Inundacions	Ban informatiu de presentació
	TRANSCAT	
	Risc Químic	Revista i Web municipal <ul style="list-style-type: none"> <li>• Notícia de l'homologació</li> <li>• El pla</li> <li>• Consells d'autoprotecció</li> </ul>
	Nevades	
	Sismes	
Ventades		

D'altra banda, per la majoria d'aquests riscos, la DGPC de la Generalitat disposa de material divulgatiu per a la població.

([https://interior.gencat.cat/ca/arees\\_dactuacio/proteccio\\_civil/consells\\_autoproteccio\\_emergencia/](https://interior.gencat.cat/ca/arees_dactuacio/proteccio_civil/consells_autoproteccio_emergencia/))

#### 1.4.2. MANTENIMENT DEL PLA

S'entén per manteniment el conjunt d'accions necessàries per a que el Document continuï tenint la seva eficàcia al llarg del temps, ja que l'anàlisi del risc és variable en el temps i per tant s'ha de mantenir actualitzat tot el document a través d'una revisió i actualització constant.

Així doncs, cada any s'han d'introduir les possibles actualitzacions que hagi sofert el Document, entenent-se com actualització la modificació del document amb aquells aspectes que hagin pogut variar durant l'any però que no suposin un canvi substancial en el Document. Es consideren substancials aquelles modificacions relacionades amb l'anàlisi del risc, els protocols d'actuació, l'organigrama, etc.

Per altra banda, cada quatre anys s'haurà de revisar el Document, entenent com a revisió la modificació en profunditat del Document per adaptar-lo de nou a les necessitats del municipi, evitant que quedi obsolet i amb l'obligació d'ésser homologat de nou per part de la Comissió de Protecció Civil de Catalunya.

Els responsables del manteniment del Document Únic de Protecció Civil Municipal seran el comitè d'emergències i el Tècnic o la Tècnica encarregat de la Protecció Civil Municipal.

Pel que fa a la previsió de les actualitzacions dels documents que conformen el DUPROCIM, es faran plantejant els procediments necessaris per tal de mantenir actualitzats els punts i procediments de cadascun dels documents, sempre tenint en compte que els documents 4 i 5 seran revisats posteriorment a la resta del document, per tal de que tots els canvis bàsics del Document quedin reflectits en els manuals d'actuació del Document.



MANTENIMENT DEL PLA	
Data d'homologació:	-
Data d'homologació de l'última revisió:	-
Data de l'última actualització:	-
Data de la propera revisió:	Als quatre anys de la darrera data d'homologació

### 1.4.3. PROGRAMA D'EXERCICIS I SIMULACRES

Es durà a terme, com a mínim, un simulacre del Pla de Protecció Civil Municipal per cada risc cada quatre anys.

ANY	RISC	TIPUS	ADREÇAT A
1	Incendis forestals	Despatx	Comitè d'emergències
	Bàsic	Despatx	Comitè d'emergències
2	Inundacions	Despatx	Comitè d'emergències
	Pandèmies	Despatx	Comitè d'emergències
3	Sismes	Despatx	Comitè d'emergències
	Nevades	Despatx	Comitè d'emergències
4	Transport de mercaderies perilloses	Despatx	Comitè d'emergències
	Ventades	Despatx	Comitè d'emergències

A continuació, es descriu una proposta per a cadascun dels simulacres que s'han de programar:

ANY	PROGRAMA D'EXERCICIS I SIMULACRES		
1			
<b>Exercici nº</b>	1		
<b>Risc</b>	Incendis forestals		
<b>Període</b>	1r trimestre	<b>Data</b>	A concretar
<b>Escenari</b>	Hi ha un incendi forestal a l'Espai Natural de Gallecs que s'acosta al Polígon Industrial de la Riera de Caldes i a la zona de Can Maiol. També pot afectar a la C-155, C-155a i C-59.		
<b>Zona involucrada</b>	Polígon Industrial de la Riera de Caldes, zona de Can Maiol. També pot afectar a la C-155, C-155a i C-59.		
<b>Característiques</b>	Simulacre d'emergència per incendi forestal amb afectació al sud del terme municipal.		
<b>Verificació i comunicació d'exercici a organisme oficial competent</b>	Protecció Civil de la Generalitat de Catalunya.		
<b>Avaluació</b>	Informe realitzat pel tècnic de protecció civil.		



ANY 1	PROGRAMA D'EXERCICIS I SIMULACRES		
<b>Exercici nº</b>	2		
<b>Risc</b>	Bàsic		
<b>Període</b>	3r trimestre	<b>Data</b>	A concretar
<b>Escenari</b>			
Se superen les temperatures màximes diàries durant més de tres dies en els mesos d'estiu, exposant a la població del municipi a temperatures més elevades de lo habitual. Tota la població del municipi es pot veure afectada per els efectes de l'onada de calor, especialment aquells col·lectius més vulnerables.			
<b>Zona involucrada</b>			
Tot el municipi, especialment els col·lectius més vulnerables davant d'aquest tipus d'emergència.			
<b>Característiques</b>			
Simulacre per emergències per onades de calor (Pla Bàsic), amb afectació sobre tota la població, especialment aquells equipaments on s'hi concentren els col·lectius més vulnerables.			
<b>Verificació i comunicació d'exercici a organisme oficial competent</b>			
Protecció Civil de la Generalitat de Catalunya.			
<b>Avaluació</b>			
Informe realitzat pel tècnic de protecció civil.			

ANY 2	PROGRAMA D'EXERCICIS I SIMULACRES		
<b>Exercici nº</b>	3		
<b>Risc</b>	Inundacions		
<b>Període</b>	1r trimestre	<b>Data</b>	A concretar
<b>Escenari</b>			
Simulacre de despatx on es simula que hi ha un episodi de fortes precipitacions torrencials, provocant inundacions en diversos punts del terme municipal.			
<b>Zona involucrada</b>			
Lleres i zones potencialment inundables dels principals torrents i rieres del municipi, així com punts d'actuació prioritaris i punts conflictius.			
<b>Característiques</b>			
Simulacre d'emergència per inundació amb afectació a les lleres dels principals cursos fluvials del terme municipal, incloent les zones potencialment inundables i els períodes de retorn T10.			
<b>Verificació i comunicació d'exercici a organisme oficial competent</b>			
Protecció Civil de la Generalitat de Catalunya.			
<b>Avaluació</b>			
Informe realitzat pel tècnic de protecció civil.			



ANY 2	PROGRAMA D'EXERCICIS I SIMULACRES		
<b>Exercici nº</b>	4		
<b>Risc</b>	Pandèmies		
<b>Període</b>	3r trimestre	<b>Data</b>	A concretar
<b>Escenari</b>			
Simulacre de despatx simulant l'aparició d'un nou virus que afecta al total de la població de l'estat, amb especial afectació a la població més vulnerable, amb una taxa de mortalitat molt elevada.			
<b>Zona involucrada</b>			
Tot el municipi, especialment els col·lectius més vulnerables davant d'aquest tipus d'emergència.			
<b>Característiques</b>			
Simulacre per emergències per pandèmies, que afecta a tota la població, especialment la més vulnerable.			
<b>Verificació i comunicació d'exercici a organisme oficial competent</b>			
Protecció Civil de la Generalitat de Catalunya.			
<b>Avaluació</b>			
Informe realitzat pel tècnic de protecció civil.			



ANY 3	PROGRAMA D'EXERCICIS I SIMULACRES		
<b>Exercici nº</b>	5		
<b>Risc</b>	Sismes		
<b>Període</b>	1r trimestre	<b>Data</b>	A concretar
<b>Escenari</b>			
Simulacre de despatx on es simula un sisme que succeeix al Vallès Oriental, amb afectació de diversa consideració en els nuclis del terme municipal, en especial a la falla identificada al POUM.			
<b>Zona involucrada</b>			
Tot el municipi, especialment la falla identificada al POUM.			
<b>Característiques</b>			
Simulacre d'emergència per sismes, amb afectació considerable sobre alguns edificis.			
<b>Verificació i comunicació d'exercici a organisme oficial competent</b>			
Protecció Civil de la Generalitat de Catalunya.			
<b>Avaluació</b>			
Informe realitzat pel tècnic de protecció civil.			

ANY 3	PROGRAMA D'EXERCICIS I SIMULACRES		
<b>Exercici nº</b>	6		
<b>Risc</b>	Nevades		
<b>Període</b>	3r trimestre	<b>Data</b>	A concretar
<b>Escenari</b>			
Simulacre de despatx simulant un gran episodi de nevades al municipi, provocant problemes de mobilitat als corresponents nuclis i deixant comunicades diverses masies i habitatges aïllats.			
<b>Zona involucrada</b>			
Tot el municipi, especialment les zones més aïllades o amb una major altitud.			
<b>Característiques</b>			
Simulacre per emergències per nevades amb afectació sobre els nuclis de població més aïllats de les carreteres principals i les masies i habitatges aïllats.			
<b>Verificació i comunicació d'exercici a organisme oficial competent</b>			
Protecció Civil de la Generalitat de Catalunya.			
<b>Avaluació</b>			
Informe realitzat pel tècnic de protecció civil.			



ANY 4	PROGRAMA D'EXERCICIS I SIMULACRES		
Exercici nº	7		
Risc	Transport de mercaderies perilloses		
Període	1r trimestre	Data	A concretar
<b>Escenari</b>			
Simulacre de despatx on es simula un accident que transporta mercaderies perilloses a la C-59, a l'alçada del PQ 8, amb afectació a diversos nuclis del municipi.			
<b>Zona involucrada</b>			
Població al voltant de 500 metres de la ubicació de l'accident.			
<b>Característiques</b>			
Simulacre d'emergència per transport de mercaderies perilloses, amb afectació a diversos nuclis de població.			
<b>Verificació i comunicació d'exercici a organisme oficial competent</b>			
Protecció Civil de la Generalitat de Catalunya.			
<b>Avaluació</b>			
Informe realitzat pel tècnic de protecció civil.			

ANY 4	PROGRAMA D'EXERCICIS I SIMULACRES		
Exercici nº	8		
Risc	Ventades		
Període	3r trimestre	Data	A concretar
<b>Escenari</b>			
Simulacre de despatx simulant un fort episodi de ventades al municipi que provoca caiguda d'arbres i mobiliari urbà en diversos punts del municipi.			
<b>Zona involucrada</b>			
Tot el municipi.			
<b>Característiques</b>			
Simulacre per emergències per ventades.			
<b>Verificació i comunicació d'exercici a organisme oficial competent</b>			
Protecció Civil de la Generalitat de Catalunya.			
<b>Avaluació</b>			
Informe realitzat pel tècnic de protecció civil.			





## **1.5. BASES PER AL PLA DE RECUPERACIÓ PREVIST A L'ARTICLE 31 DE LA LLEI 4/1997**

### 1. Recopilació de les fonts d'informació dels danys produïts:

- Tècnics municipals
- Brigada d'obres
- Agents de la Policia Local, els Mossos d'Esquadra, la Guàrdia Civil
- Bombers
- Servei d'enllumenat, de clavegueram... del municipi
- Companyies de l'aigua, del gas, d'electricitat i de telèfons
- Serveis de transports: ferrocarrils, transport urbà, empreses d'autocars, empreses de transports...
- Carreteres
- Indústries, comerços... del municipi
- Particulars
- Serveis sanitaris
- Altres que el municipi consideri oportú

### 2. Recopilació de les dades dels danys que s'han produït:

- Localització dels danys: cal indicar el lloc concret (fins i tot amb cartografia).
- Descripció de:
  - Els elements afectats (cal indicar el tipus d'element i una descripció).
  - Els tipus dels danys que s'han produït.
  - Causes que han produït els danys.

### 3. Valoració econòmica dels danys (despeses que s'han generat durant l'emergència i cost per recuperar la normalitat).

És responsabilitat de l'Ajuntament l'adopció immediata de les mesures següents:

- Notificació a les companyies de gas, d'electricitat, de telèfons, de llum, carreteres, mitjans de transport de les avaries, talls de subministrament, dels danys que s'han produït
- Acollida de la població
- Proveïment de recursos a la població
- Desenrunament i neteja



- Recerca de mitjans i recursos
- Control d'aqüífers

Proposta de reconstrucció o reparació dels danys:

- Descripció de les obres, reparacions... a realitzar per recuperar o reparar els danys (la proposta es pot realitzar per evitar la repetició dels danys)
- Valoració econòmica (cost per recuperar la normalitat)
- Designació de responsables
- Definició de terminis

Cal saber si la zona s'ha declarat o no zona d'actuació especial (o catastròfica). En aquest cas les ajudes vindran de l'Estat, el qual aprova un Reial decret llei (primer l'aprova el Consell de Ministres i posteriorment el validen les Corts), per establir de forma concreta i per a cada catàstrofe totes les mesures, actuacions i procediments a seguir. S'hi estableixen, també, les previsions de finançament mitjançant el crèdit extraordinari.

Al marge de les subvencions que dona l'Estat, pot haver-hi ajudes de les comunitats autònomes, la Unió Europea, les diputacions... En aquest cas, cal tenir en compte que aquestes ajudes són incompatibles amb les que pugui donar l'Estat.

Cal destacar que queden excloses les ajudes de les diferents administracions als danys produïts en béns assegurats, ja que existeix el Consorci de Compensació d'Assegurances, entitat autònoma de caràcter públic que actua com a reasseguradora de les companyies privades en cas que es produeixin catàstrofes.



## DOCUMENT 2: ANÀLISI DEL RISC

### 2.1. RISC TERRITORIAL

	DESCRIPCIÓ	AVALUACIÓ
<b>Emergències per onades de calor (RT03a)</b>	<p>Es considera risc per onades de calor quan se supera el percentil 98 de la temperatura màxima diària del període d'estiu (juny-agost).</p> <p>Les conseqüències per la salut són diferents si la temperatura extrema és puntual d'un dia o es manté persistent durant tres dies consecutius o més.</p> <p>Palau-solità i Plegamans pot patir episodis d'onada de calor, amb el conseqüent risc que suposa per la població, la qual es veu exposada a temperatures més elevades de les habituals. Aquesta situació succeiria al superar els 36,6°C.</p>	<p>Tot el municipi pot patir emergències per onades de calor pel que Palau-solità i Plegamans està <b>OBLIGAT</b> a estudiar el Risc per aquest tipus d'emergències.</p>
<b>Emergències per onades de fred (RT03b)</b>	<p>Es considera risc per onades de fred quan se supera el percentil 2 de la temperatura mínima diària pel període d'hivern (desembre-març).</p> <p>Les conseqüències per la salut són diferents si la temperatura extrema és puntual d'un dia o es manté persistent durant tres dies consecutius o més.</p> <p>Palau-solità i Plegamans pot patir episodis d'onada de fred, amb el conseqüent risc que suposa per la població, la qual es veu exposada a temperatures més baixes de les habituals. Aquesta situació succeiria al superar els -3,2°C.</p>	<p>Tot el municipi pot patir emergències per onades de fred pel que Palau-solità i Plegamans està <b>OBLIGAT</b> a estudiar el Risc per aquest tipus d'emergències.</p>
<b>Emergències per concentració de persones</b>	<p>Es preveu que es poden produir emergències per aglomeració de persones en diversos actes celebrats dintre del municipi:</p> <ul style="list-style-type: none"> <li>- Cavalcada de Reis (Gener)</li> <li>- Carnestoltes (Febrer)</li> <li>- Sant Isidre (Maig)</li> <li>- Festa del Segar (Juny)</li> <li>- Festa Major (Agost)</li> <li>- El Gurigall (Juny)</li> <li>- Fira Tapa'n'Birra (Març)</li> <li>- Sant Jordi (Abril)</li> <li>- Mercat medieval (Maig)</li> <li>- Fira Santa Llúcia (Desembre)</li> </ul>	<p>El municipi no està obligat a elaborar PAU per cap de les activitats amb concentració de persones que es desenvolupen dintre del seu terme municipal, d'acord amb el decret 30/2015.</p>



<b>Emergències per accidents en gasoductes</b>	Es preveu que es poden produir emergències per accidents en els gasoductes que travessen el terme municipal.	Es recomana que el municipi estudiï aquest risc ja que disposa de gasoductes i etilenuoducte que travessen el terme municipal.
--	--	--

## 2.2. RISCOS ESPECIALS

	DESCRIPCIÓ	AVALUACIÓ
<b>Risc d'incendi forestal (INFOCAT, RE02)</b>	D'acord amb el pla INFOCAT i el Mapa de Protecció Civil de Catalunya, el nivell de perill del municipi és <b>Alt</b> i la vulnerabilitat és <b>Mitja</b> .	D'acord amb el Pla INFOCAT, el municipi de Palau-solità i Plegamans està <b>OBLIGAT</b> a realitzar el pla d'actuació municipal per incendis forestals.
<b>Risc d'inundacions (INUNCAT, RE03)</b>	D'acord amb la cartografia de l'ACA, el municipi de Palau-solità i Plegamans està afectat per diverses zones inundables i potencialment inundables, juntament per inundacions sorgides dels períodes de retorn T10, T100 i T500.  Es preveu una Situació Meteorològica de Perill (SMP) de nivell 1 quan se superin els 20mm/30 min o els 100mm/24h. Es preveu una Situació Meteorològica de Perill (SMP) de nivell 2 quan se superin els 40mm/30min o els 200mm/24h.  Aquestes zones estan ubicades sobretot al voltant dels rius i torrents presents al municipi. La principal zona d'afectació és la ubicada al llarg de la Riera de Caldes, Riera de Sentmenat i Torrent d'en Baell dels Rius Arija i Llobregat, trobant-se el principal nucli de població en el punt d'aiguabarreig d'aquests cursos fluvials.	Segons el Pla d'emergències per inundacions, Palau-solità i Plegamans està <b>OBLIGAT</b> a realitzar el pla.
<b>Risc químic en el transport (TRANSCAT, RE04)</b>	El risc de transport per MMPP a la C-59 és <b>Mig</b> al tram nord del terme i <b>Alt</b> al tram sud del terme, després de creuar amb la C-155. El risc a la C-155 és <b>Alt</b> al llarg de tot el terme municipal.  També inclou la carretera B-142, la qual es troba a menys de 500 metres del terme municipal, amb un nivell de risc <b>Alt</b> .	D'acord al Pla TRANSCAT, el municipi de Palau-solità i Plegamans, té <b>RECOMANAT</b> elaborar el pla d'actuació municipal al tractar-se d'un municipi que dins del seu territori conté trams de la xarxa viària que els correspon un nivell de perill alt.



<b>Risc per nevades (NEUCAT, RE05)</b>	<p>Palau-solità i Plegamans es troba entre 88 msnm i els 208 msnm. El nucli principal es troba a 130 msnm.</p> <p>Segons aquets valors d'altitud, els lindars de situació meteorològica de perill (SMP) en grau 1, 2 i 3 i en grau 4, 5 i 6 correspondran als següents valors:</p>																			
	<table border="1"> <thead> <tr> <th>METEOR</th> <th>SMP 1</th> <th>SMP 2</th> </tr> </thead> <tbody> <tr> <td rowspan="3">Neu acumulada en 24 hores</td> <td>Gruix &gt; 5cm entre 600m i 800m d'altitud</td> <td>Gruix &gt; 20cm entre 600m i 800m d'altitud</td> </tr> <tr> <td>Gruix &gt; 10cm entre 800m i 1000m d'altitud</td> <td>Gruix &gt; 30cm entre 800m i 1000m d'altitud</td> </tr> <tr> <td>Gruix &gt; 20cm entre 1000m i 1500m d'altitud</td> <td>Gruix &gt; 50cm entre 1000m i 1500m d'altitud</td> </tr> </tbody> </table>	METEOR	SMP 1	SMP 2	Neu acumulada en 24 hores	Gruix > 5cm entre 600m i 800m d'altitud	Gruix > 20cm entre 600m i 800m d'altitud	Gruix > 10cm entre 800m i 1000m d'altitud	Gruix > 30cm entre 800m i 1000m d'altitud	Gruix > 20cm entre 1000m i 1500m d'altitud	Gruix > 50cm entre 1000m i 1500m d'altitud									
	METEOR	SMP 1	SMP 2																	
	Neu acumulada en 24 hores	Gruix > 5cm entre 600m i 800m d'altitud	Gruix > 20cm entre 600m i 800m d'altitud																	
		Gruix > 10cm entre 800m i 1000m d'altitud	Gruix > 30cm entre 800m i 1000m d'altitud																	
		Gruix > 20cm entre 1000m i 1500m d'altitud	Gruix > 50cm entre 1000m i 1500m d'altitud																	
	<p>Aquestes situacions comporten una estimació de la perillositat de cadascuna d'elles:</p>																			
	<table border="1"> <thead> <tr> <th colspan="6">PERILLOSITAT SITUACIÓ METEOROLÒGICA (sobre 10)</th> </tr> <tr> <th>SMP Grau 1</th> <th>SMP Grau 2</th> <th>SMP Grau 3</th> <th>SMP Grau 4</th> <th>SMP Grau 5</th> <th>SMP Grau 6</th> </tr> </thead> <tbody> <tr> <td>3</td> <td>5</td> <td>7</td> <td>8</td> <td>9</td> <td>10</td> </tr> </tbody> </table>	PERILLOSITAT SITUACIÓ METEOROLÒGICA (sobre 10)						SMP Grau 1	SMP Grau 2	SMP Grau 3	SMP Grau 4	SMP Grau 5	SMP Grau 6	3	5	7	8	9	10	
	PERILLOSITAT SITUACIÓ METEOROLÒGICA (sobre 10)																			
	SMP Grau 1	SMP Grau 2	SMP Grau 3	SMP Grau 4	SMP Grau 5	SMP Grau 6														
3	5	7	8	9	10															
<p>Així doncs, aquests lindars, tenint en compte la vulnerabilitat comarcal del Vallès Occidental (Extrema) segons el Pla NEUCAT, suposen:</p>																				
<table border="1"> <thead> <tr> <th colspan="6">PERILLOSITAT SITUACIÓ METEOROLÒGICA (sobre 10)</th> </tr> <tr> <th>SMP Grau 1</th> <th>SMP Grau 2</th> <th>SMP Grau 3</th> <th>SMP Grau 4</th> <th>SMP Grau 5</th> <th>SMP Grau 6</th> </tr> </thead> <tbody> <tr> <td style="background-color: #ffc000;">Risc Moderat</td> <td style="background-color: #f4cccc;">Risc Alt</td> <td style="background-color: #f4cccc;">Risc Alt</td> <td style="background-color: #f4cccc;">Risc Alt</td> <td style="background-color: #ccccff;">Risc extrem</td> <td style="background-color: #ccccff;">Risc extrem</td> </tr> </tbody> </table>	PERILLOSITAT SITUACIÓ METEOROLÒGICA (sobre 10)						SMP Grau 1	SMP Grau 2	SMP Grau 3	SMP Grau 4	SMP Grau 5	SMP Grau 6	Risc Moderat	Risc Alt	Risc Alt	Risc Alt	Risc extrem	Risc extrem		
PERILLOSITAT SITUACIÓ METEOROLÒGICA (sobre 10)																				
SMP Grau 1	SMP Grau 2	SMP Grau 3	SMP Grau 4	SMP Grau 5	SMP Grau 6															
Risc Moderat	Risc Alt	Risc Alt	Risc Alt	Risc extrem	Risc extrem															
<p><b>Risc Moderat:</b> Risc meteorològic moderat. Estan pronosticats fenòmens meteorològics inusuals, amb possible afectació sobre activitats habituals i/o serveis bàsics. Cal estar informat de les condicions meteorològiques i seguir els consells de les autoritats.</p>																				
<p><b>Risc Alt:</b> Risc meteorològic alt i/o molt alt. Estan pronosticats fenòmens meteorològics inusuals i/o d'intensitat superior a l'habitual, amb probable afectació sobre activitats habituals i/o serveis bàsics. Cal estar informat de les condicions meteorològiques, seguir les indicacions de les autoritats i activar els plans d'emergència que s'escaigui.</p>																				
<p><b>Risc Extrem:</b> Risc meteorològic extrem. Estan pronosticats fenòmens meteorològics de magnitud excepcional, amb afectacions importants sobre activitats habituals i/o serveis bàsics. Cal estar informat de les condicions meteorològiques, seguir les indicacions de les autoritats i activar els plans d'emergència que s'escaigui.</p>																				
	<p>Palau-solità i Plegamans està <b>RECOMANAT</b> a elaborar el pla d'emergències per nevades NEUCAT, degut a que tot i que pot nevar en qualsevol zona de Catalunya, el municipi es troba en cotes relativament baixes.</p>																			



<p><b>Risc sísmic (SISMICAT, RE09)</b></p>	<p>Segons l'escala d'intensitat macrosísmica-MSK (intensitat màxima percebuda per a un període de retorn de 500 anys) , el municipi pot patir un sisme de nivell <b>VII-VIII</b>, que significa:</p> <p><b><u>Grau VII. Danys a les construccions</u></b></p> <p>a) La majoria de les persones s'esporgueixen i corren cap al carrer. Moltes tenen dificultat per mantenir-se dempeus. Les vibracions són percebudes per persones que condueixen automòbils.</p> <p>b) Sonen les campanes grans. En alguns casos, es produeixen esllavissades en carreteres que passen per vessants amb pendents acusats; es produeixen danys en juntes de canalitzacions i apareixen fissures en murs de pedra. S'aprecia onatge a les llacunes i l'aigua s'enterboleix per remoguda del fang. Canvia el nivell de l'aigua dels pous i el cabal de les deus. En alguns casos, tornen a rajar deus que estaven seques i s'assequen d'altres que rajaven. En certs casos es produeixen esllavissades en talussos de sorra o de grava.</p> <p>c) Moltes construccions del tipus A sofreixen danys greus (classe 3) i algunes inclús destrucció (classe 4). Moltes construccions del tipus B sofreixen danys moderats (classe 2). Moltes1 construccions del tipus C experimenten danys lleugers (classe 1).</p> <p><b><u>Grau VIII. Destrucció d'edificis</u></b></p> <p>a) Por i pànic general, també en persones que condueixen automòbils.</p> <p>b) En alguns casos es trenquen branques dels arbres. Els mobles, fins i tot els pesats, es desplacen o tomben. Els llums penjats sofreixen danys parcials. Petites esllavissades als vessants de barrancs i en les trinxeres i terraplens amb pendents pronunciats. Esquerdes a terra d'uns quants centímetres d'amplada. S'enterboleix l'aigua dels pous. Apareixen noves deus. Tornen a tenir aigua els pous secs i s'assequen els existents. En molts casos canvia el cabal i el nivell d'aigua de les deus i pous.</p> <p>c) Moltes construccions del tipus A sofreixen destrucció (classe 4) i algunes col·lapse (classe 5)2. Moltes construccions del tipus B sofreixen danys greus (classe 3) i algunes destrucció (classe 4)3. Moltes construccions del tipus C sofreixen danys moderats (classe 2) i algunes greus (classe 3).</p> <p>De vegades, es produeix el trencament d'algunes juntes de canalitzacions. Les estàtues i monuments es mouen i giren. S'ensorren murs de pedra.</p>	<p>Segons el Pla SISMICAT el municipi està <b>OBLIGAT</b> elaborar el pla d'actuació municipal per aquest risc.</p>
--	---	---



<p><b>Risc per ventades (VENTCAT, RE11)</b></p>	<p>Hi ha risc per ventades, quan hi ha risc de vents molt forts, sobretot en zones del territori on no és freqüent, que poden provocar danys. S'estableix com a vector de perill del vent la ratxa màxima que es pot assolir en una zona determinada i les situacions de vent sostingut. Segons un estudi del Servei Meteorològic de Catalunya al municipi no se supera la ratxa de 20m/s més de 10 dies l'any.</p> <p>El llindar a la comarca del Vallès Occidental en situació meteorològica de perill (SMP) de nivell 1 correspon a una ratxa màxima de vent de 72 km/h (20m/s); el llindar de SMP de nivell 2 correspon a una ratxa màxima de vent de 108 Km/h (30 m/s).</p>	<p>El municipi de Palau-solità i Plegamans supera la ratxa màxima de 20m/s menys de 10 dies l'any. Tot i així, tots els municipis tenen <b>RECOMANAT</b> fer el pla d'actuació municipal per vents.</p>
<p><b>Risc per pandèmies (RE12)</b></p>	<p>Les emergències per pandèmies, tot i que depèn del grau d'evolució en el qual es trobi la dispersió de l'agent causant de la mateixa, plantegen greus problemes:</p> <ul style="list-style-type: none"> <li>• Elevada demanda de mitjans sanitaris</li> <li>• Mortalitat</li> <li>• Molta alarma social.</li> </ul> <p>Paral·lelament, poden arribar a limitar el funcionament dels serveis públics i les activitats econòmiques i empresarials.</p>	<p>Tot el municipi pot estar afectat per pandèmies.</p> <p>Així doncs, Palau-solità i Plegamans està <b>OBLIGAT</b> a fer front a aquest tipus d'emergència, al estar considerat municipi turístic.</p>



### **2.3. RISCOS ESPECÍFICS**

Al municipi de Palau-solità i Plegamans hi ha dues activitats que disposen de Pla d'Autoprotecció:

- Pavelló d'Esports Maria Victor. No es considera un risc específic.
- Festa Major de Palau-solità i Plegamans. No es considera un risc específic.



## DOCUMENT 3: VULNERABILITAT MUNICIPAL

### 3.1. ÀREES O SECTORS D'AFECTACIÓ

#### 3.1.1. RISC TERRITORIAL

Risc per onades de fred o calor

VULNERABILITAT MUNICIPAL		
SECTOR DE RISC	UBICACIÓ	DESCRIPCIÓ
Tota la població	Tot el terme municipal	<p>Tot el terme municipal és vulnerable davant d'un episodi d'onada de calor o de fred, especialment els nuclis de població ja que són els punts on s'hi ubica la major part de la població dels municipis.</p> <p>Per tant, seran especialment vulnerables:</p> <ul style="list-style-type: none"> <li>- Gent gran (&gt;75 anys), i per tant les residències d'avis.</li> <li>- Persones amb determinades circumstàncies socials vulnerables.</li> <li>- Persones amb discapacitats psíquiques o físiques que tenen limitada l'autocura i la mobilitat.</li> <li>- Nadons, i per tant llars d'infants.</li> <li>- Persones amb malalties, i per tant centres sanitaris.</li> <li>- Persones amb una hidratació insuficient o que realitzen una activitat física exigent, i per tant centres i equipaments esportius així com treballadors que realitzin les seves tasques de manera prolongada al carrer (obres, construccions, neteja, jardineria, etc.).</li> <li>- Persones que realitzin les seves tasques de manera prolongada al carrer (obres, construccions, neteja, jardineria, etc.).</li> </ul> <p>Per tant, tota la població serà vulnerable a patir les conseqüències d'una onada de calor o de fred, especialment els col·lectius amb menor tolerància o major exposició a temperatures extremes.</p>



### Risc per concentració de persones

VULNERABILITAT MUNICIPAL		
SECTOR DE RISC	UBICACIÓ	DESCRIPCIÓ
Cavalcada de Reis	Nucli de Palau-solità	Gener
Carnestoltes	Pati de l'escola	Febrer
Sant Isidre	Plaça de la Vila	Maig
Festa del Segar	Camp de Saragossa	Juny
Festa Major	Plaça de la Vila i voltants	Agost
El Gurigall	Plaça de la Vila	Juny
Fira Tapa'n'Birra	Plaça onze de setembre	Març
Sant Jordi	Plaça de Ca l'Estruch	Abril
Mercat medieval	Castell de Plegamans	Maig
Fira Santa Llúcia	Plaça de Ca l'Estruch	Desembre

### Risc per accidents en gasoductes

VULNERABILITAT MUNICIPAL		
SECTOR DE RISC	UBICACIÓ	DESCRIPCIÓ
Gasoducte de l'oest del municipi	Límit oest del municipi	Afectació als elements vulnerables a 250m del gasoducte per un possible accident en aquest

## 3.1.2. RISC ESPECIAL

### Risc per incendi forestal

VULNERABILITAT MUNICIPAL		
SECTOR DE RISC	UBICACIÓ	DESCRIPCIÓ
PEIN Gallecs	Sudest del terme municipal	Gallecs és un espai rural de 733,52 hectàrees, situat a quinze quilòmetres al nord de Barcelona, que conserva els seus valors naturals i paisatgístics en un entorn altament antropitzat. La principal activitat de l'espai és l'agrícola, àmbit en el que s'està portant a terme la conversió a l'agricultura ecològica. És també, l'espai lliure referent, cultural i de lleure de les poblacions veïnes, i esdevé un pulmó verd al servei de la Regió Metropolitana de Barcelona i d'un entorn intensament urbanitzat de més de 150.000 habitants.
Terme municipal	-	Resta de massa forestal del Terme Municipal.



### Risc per inundacions

VULNERABILITAT MUNICIPAL		
SECTOR DE RISC	UBICACIÓ	DESCRIPCIÓ
Riera de Caldes	Zona inundable T500	Període de retorn de 500 anys.
	Zona inundable T100	Període de retorn de 100 anys.
	Zona inundable T10	Període de retorn de 10 anys.
Riera de Sentmenat	Zona inundable T500	Període de retorn de 500 anys.
	Zona inundable T100	Període de retorn de 100 anys.
	Zona inundable T10	Període de retorn de 10 anys.
Torrent d'en Baell	Zona inundable T500	Període de retorn de 500 anys.
	Zona inundable T100	Període de retorn de 100 anys.
	Zona inundable T10	Període de retorn de 10 anys.
Rius, torrents i rieres del municipi	Zona potencialment inundable	Àrees pròximes a cursos fluvials o a les seves lleres, les quals són susceptibles de patir inundacions en cas de crescuda.

### Risc químic en el transport de mercaderies perilloses

VULNERABILITAT MUNICIPAL		
SECTOR DE RISC	UBICACIÓ	DESCRIPCIÓ
C-59	Est del terme municipal.	Zona a 500m d'una via afectada per un perill mig o alt al seu pas pel terme municipal degut al transport de mercaderies perilloses per carretera.
C-155	Sud del terme municipal.	Zona a 500m d'una via afectada per un perill alt al seu pas pel terme municipal degut al transport de mercaderies perilloses per carretera.

### Risc per nevades

VULNERABILITAT MUNICIPAL		
SECTOR DE RISC	UBICACIÓ	DESCRIPCIÓ
Terme municipal	-	Zones que puguin quedar aïllades en cas d'un episodi de nevades com els propis nuclis de població o aquells elements vulnerables fora dels nuclis de població.



### Risc per sismes

VULNERABILITAT MUNICIPAL		
SECTOR DE RISC	UBICACIÓ	DESCRIPCIÓ
Terme municipal	-	Per les característiques del fenomen, tot el terme municipal es pot veure afectat per les conseqüències del sismes. Seran més vulnerables les zones on hi hagi construccions poc sòlides o població especialment vulnerable.

### Risc per vents

VULNERABILITAT MUNICIPAL		
SECTOR DE RISC	UBICACIÓ	DESCRIPCIÓ
Terme municipal	-	Per les característiques del fenomen, tot el terme municipal pot patir les conseqüències d'un episodi de fortes ventades.

### Risc per vents

VULNERABILITAT MUNICIPAL		
SECTOR DE RISC	UBICACIÓ	DESCRIPCIÓ
Tota la població	Tot el terme municipal	Contagi massiu amb afectació a gran part de la població i principalment a les persones vulnerables.
Població al nucli	Nuclis de població	Contagi massiu amb afectació a gran part de la població amb especial incidència a nuclis amb presència de ciutadans als serveis i equipaments ubicats al nucli.
Població disseminada	Masies i cases aïllades	Població resident a masies i cases aïllades però que tot i així fan ús dels serveis i equipaments municipals.



## 3.2. ELEMENTS VULNERABLES

### 3.2.1. ELEMENTS VULNERABLES PER RISCOS

Emergències per onades de calor o fred:

#### VULNERABILITAT MUNICIPAL

CODI	NOM	ADREÇA	MITJÀ D'AVÍS	ÚS	SECTOR	Coordenades (UTM31N ETRS89)	
						X	Y
EV-EDU-1	Escola Can Cladellas	c/ Pompeu Fabra, s/n		Educatiu	002	430935	4603594
EV-EDU-2	Escola Folch i Torres, Edifici infantil	Pg/ Carrerada, 41		Educatiu	005	431403	4604148
EV-EDU-3	Escola Folch i Torres, Edifici primària	c/ Folch i Torres, 30		Educatiu	001	431293	4604213
EV-EDU-4	Escola Palau	c/ Arquitecte Falguera, 37		Educatiu	008	431363	4604947
EV-EDU-5	Institut Can Periquet	Camí de Can Llonch, s/n		Educatiu	006	431666	4603030
EV-EDU-6	Escola Marinada, Edifici primària	c/ Sant Miquel, 42-44		Educatiu	001	431293	4604361
EV-EDU-7	Escola Marinada, Edifici secundària	Pg/ Carrerada, 58-60		Educatiu	001	431286	4604162
EV-EDU-8	Institut Ramón Casas i Carbó	c/ Lluís Companys, 2		Educatiu	008	431307	4604573
EV-EDU-9	Escola Bressol Patufet	c/Sant Miquel, 43		Educatiu	001	431269	4604310
EV-EDU-10	Escola Bressol El Sol	c/ Llibreteria, 0		Educatiu	006	431638	4602728
EV-EDU-11	Escola d'Adults Municipal	c/ Sant Miquel, s/n		Educatiu	001	431347	4604379
EV-EDU-12	Centre Educatiu de Menors l'Alzina	c/ Barcelona, 40-46		Educatiu	001	431361	4604324
EV-EDU-13	Centre Educatiu de Menors Castanyers	c/ Montanya, 3		Educatiu	005	432011	4604084
EV-CU-14	Espai Jove Escorxador	Pg/ Carrerada, 57		Cultural	005	431120	4604073
EV-CU-16	Masia Can Cortès	Av/ Camí Reial, 56		Cultural	005	431609	4603895



CODI	NOM	ADREÇA	MITJÀ D'AVÍS	ÚS	SECTOR	Coordenades (UTM31N ETRS89)	
						X	Y
	(Casal d'Àvis i Biblioteca)						
EV-ESP-21	Pavelló d'Esports Maria Victor	Pg/ Carrerada, 55		Esportiu	005	431313	4604102
EV-RES-22	Residència Tercera Edat Palau	Av/ Catalunya, 264		Residencial	007	431670	4604614
EV-ESP-23	Zona esportiva municipal	c/ Folch i Torres, 86		Esportiu	005	431361	4603855
EV-ESP-24	Club de tennis Sta. Magdalena	Camí de Santa Magdalena, s/n		Esportiu	002	430680	4603253
EV-ESP-25	Squash Montjuïc	c/ Oliana, 12		Esportiu	008	430815	4604227
EV-ESP-26	Piscines Sant Carles	Av/ Diagonal, 20		Esportiu	001	431248	4604291
EV-ZE-29	Espai rural Gallecs (PEIN)	PEIN Gallecs		Zona d'esbarjo	006	432276	4601084
EV-ZE-30	Parc de l'Hostal del fum	Av/ Camí Reial, s/n		Zona d'esbarjo	006	431264	4601765
EV-FUN-31	Cementiri de Palau-solità	Ctra/ Sentmenat, 75		Funerari	002	429977	4604319
EV-FUN-32	Cementiri de Plegamans	Camí de la Serra, s/n		Funerari	007	431907	4604640
EV-ESP-37	Camp municipal de futbol Francesc Serracanta	Av/ del Camp, s/n		Esportiu	002	431042	4603869
EV-URB-45	Nucli de Palau-solità i Plegamans	-		Nucli	001	431879	4604352
EV-URB-46	Nucli de La Sagrera – Can Riera – Els Pins – Can Parera – Can Valls	-		Nucli	002	430296	4603066
EV-URB-47	Nucli de Carrer de Baix – Can Periquet – Tenda Nova - Castell	-		Nucli	003	432191	4603453
EV-URB-48	Nucli de Carrer de Dalt – la Pineda – Sant Roc – el Pla de l'Alzina	-		Nucli	004	431143	4605447



CODI	NOM	ADREÇA	MITJÀ D'AVÍS	ÚS	SECTOR	Coordenades (UTM31N ETRS89)	
						X	Y
EV- URB-49	Nucli de Can Cortès i la Pedra Llarga	-		Nucli	005	431619	4604050
EV- URB-50	Nucli de Can Maiol – la Plana de Can Maiol – Polígon industrial de la Riera de Caldes	-		Nucli	006	431693	4602066
EV- URB-51	Nucli de Can Falguera i els Turons	-		Nucli	007	432152	4605121
EV- URB-52	Nucli de Montjuïc – Can Duran – La Pineda sud	-		Nucli	008	430724	4604724
EV-IND- 53	P.I. Riera de Caldes	-		Industrial	006	431591	4601705
EV-IND- 54	P.I. Palau industrial	-		Industrial	002	430971	4602471
EV- SAN-55	Centre d'Atenció Primària (CAP) Palau	Carrer de Can Cortès, s/n		Sanitari	001	431240	4603858



Emergències per concentració de persones:

**VULNERABILITAT MUNICIPAL**

CODI	NOM	ADREÇA	MITJÀ D'AVÍS	ÚS	SECTOR	Coordenades (UTM31N ETRS89)	
						X	Y
EV-ESP-21	Pavelló d'Esports Maria Victor	Pg/ Carrerada, 55		Esportiu	005	431313	4604102
EV-URB-45	Nucli de Palau-solità i Plegamans	-		Nucli	001	431879	4604352
EV-URB-46	Nucli de La Sagrera – Can Riera – Els Pins – Can Parera – Can Valls	-		Nucli	002	430296	4603066
EV-URB-47	Nucli de Carrer de Baix – Can Periquet – Tenda Nova - Castell	-		Nucli	003	432191	4603453
EV-URB-48	Nucli de Carrer de Dalt – la Pineda – Sant Roc – el Pla de l'Alzina	-		Nucli	004	431143	4605447
EV-URB-49	Nucli de Can Cortès i la Pedra Llarga	-		Nucli	005	431619	4604050
EV-URB-50	Nucli de Can Maiol – la Plana de Can Maiol – Polígon industrial de la Riera de Caldes	-		Nucli	006	431693	4602066
EV-URB-51	Nucli de Can Falguera i els Turons	-		Nucli	007	432152	4605121
EV-URB-52	Nucli de Montjuïc – Can Duran – La Pineda sud	-		Nucli	008	430724	4604724





Emergències per accidents en gasoductes

**VULNERABILITAT MUNICIPAL**

CODI	NOM	ADREÇA	MITJÀ D'AVÍS	ÚS	SECTOR	Coordenades (UTM31N ETRS89)	
						X	Y
EV-ZE-30	Parc de l'Hostal del fum	Av/ Camí Reial, s/n		Zona d'esbarjo	006	431264	4601765
EV-M-38	Masia Can Tarragona	Can Tarragona		Masia	004	430265	4605488
EV-M-41	Masia Can Valls	Can Valls		Masia	002	430014	4602049
EV-URB-46	Nucli de La Sagrera – Can Riera – Els Pins – Can Parera – Can Valls	-		Nucli	002	430296	4603066
EV-URB-48	Nucli de Carrer de Dalt – la Pineda – Sant Roc – el Pla de l'Alzina	-		Nucli	004	431143	4605447
EV-URB-50	Nucli de Can Maiol – la Plana de Can Maiol – Polígon industrial de la Riera de Caldes	-		Nucli	006	431693	4602066
EV-URB-52	Nucli de Montjuïc – Can Duran – La Pineda sud	-		Nucli	008	430724	4604724
EV-IND-53	P.I. Riera de Caldes	-		Industrial	006	431591	4601705

Emergències per risc d'incendi forestal:

**VULNERABILITAT MUNICIPAL**

CODI	NOM	ADREÇA	MITJÀ D'AVÍS	ÚS	SECTOR	Coordenades (UTM31N ETRS89)	
						X	Y
EV-EDU-1	Escola Can Cladellas	c/ Pompeu Fabra, s/n		Educatiu	002	430935	4603594
EV-EDU-2	Escola Folch i Torres, Edifici infantil	Pg/ Carrerada, 41		Educatiu	005	431403	4604148



CODI	NOM	ADREÇA	MITJÀ D'AVÍS	ÚS	SECTOR	Coordenades (UTM31N ETRS89)	
						X	Y
EV-EDU-3	Escola Folch i Torres, Edifici primària	c/ Folch i Torres, 30		Educatiu	001	431293	4604213
EV-EDU-4	Escola Palau	c/ Arquitecte Falguera, 37		Educatiu	008	431363	4604947
EV-EDU-5	Institut Can Periquet	Camí de Can Llonch, s/n		Educatiu	006	431666	4603030
EV-EDU-6	Escola Marinada, Edifici primària	c/ Sant Miquel, 42-44		Educatiu	001	431293	4604361
EV-EDU-7	Escola Marinada, Edifici secundària	Pg/ Carrerada, 58-60		Educatiu	001	431286	4604162
EV-EDU-8	Institut Ramón Casas i Carbó	c/ Lluís Companys, 2		Educatiu	008	431307	4604573
EV-EDU-9	Escola Bressol Patufet	c/Sant Miquel, 43		Educatiu	001	431269	4604310
EV-EDU-10	Escola Bressol El Sol	c/ Llibreteria, 0		Educatiu	006	431638	4602728
EV-EDU-11	Escola d'Adults Municipal	c/ Sant Miquel, s/n		Educatiu	001	431347	4604379
EV-EDU-12	Centre Educatiu de Menors l'Alzina	c/ Barcelona, 40-46		Educatiu	001	431361	4604324
EV-EDU-13	Centre Educatiu de Menors Castanyers	c/ Montanya, 3		Educatiu	005	432011	4604084
EV-CU-16	Masia Can Cortès (Casal d'Avís i Biblioteca)	Av/ Camí Reial, 56		Cultural	005	431609	4603895
EV-CU-19	Castell de Plegamans	c/Castell, 1		Cultural	003	431853	4603864
EV-RES-22	Residència Tercera Edat Palau	Av/ Catalunya, 264		Residencial	007	431670	4604614
EV-ESP-24	Club de tennis Sta. Magdalena	Camí de Santa Magdalena, s/n		Esportiu	002	430680	4603253
EV-ESP-25	Squash Montjuïc	c/ Oliana, 12		Esportiu	008	430815	4604227
EV-CU-28	Casa Folch	c/ Castell, 33		Cultural	005	431705	4604049
EV-ZE-29	Espai rural Gallecs (PEIN)	PEIN Gallecs		Zona d'esbarjo	006	432276	4601084



CODI	NOM	ADREÇA	MITJÀ D'AVÍS	ÚS	SECTOR	Coordenades (UTM31N ETRS89)	
						X	Y
EV-ZE-30	Parc de l'Hostal del fum	Av/ Camí Reial, s/n		Zona d'esbarjo	006	431264	4601765
EV-FUN-31	Cementiri de Palau-solità	Ctra/ Sentmenat, 75		Funerari	002	429977	4604319
EV-FUN-32	Cementiri de Plegamans	Camí de la Serra, s/n		Funerari	007	431907	4604640
EV-REL-33	Capella romànica de Sant Genís	c/ Sant Lluís, s/n		Religiós	005	431982	4604082
EV-REL-34	Capella templària de Santa Magdalena	c/ Pompeu Fabra, s/n		Religiós	002	431028	4603013
EV-REL-36	Església parroquial de Santa Maria de Palau-solità	Plaça Santa Maria, 3		Religiós	002	430752	4603929
EV-ESP-37	Camp municipal de futbol Francesc Serracanta	Av/ del Camp, s/n		Esportiu	002	431042	4603869
EV-M-38	Masia Can Tarragona	Can Tarragona		Masia	004	430265	4605488
EV-M-39	Masia Can Duran	Can Duran		Masia	002	430157	4604499
EV-M-40	Masia Can Burgués	Can Burgués		Masia	002	430968	4602342
EV-M-41	Masia Can Valls	Can Valls		Masia	002	430014	4602049
EV-M-42	Masia Can Cerdà	Can Cerdà		Masia	003	432647	4603021
EV-M-43	Masia Ca n'Arimon	Ca n'Arimon		Masia	003	432537	4603488
EV-M-44	Masia Can Padró	Can Padró		Masia	004	431795	4604464
EV-URB-45	Nucli de Palau-solità i Plegamans	-		Nucli	001	431879	4604352
EV-URB-46	Nucli de La Sagrera – Can Riera – Els Pins – Can Parera – Can Valls	-		Nucli	002	430296	4603066
EV-URB-47	Nucli de Carrer de Baix – Can Periquet – Tenda Nova - Castell	-		Nucli	003	432191	4603453



CODI	NOM	ADREÇA	MITJÀ D'AVÍS	ÚS	SECTOR	Coordenades (UTM31N ETRS89)	
						X	Y
EV- URB-48	Nucli de Carrer de Dalt – la Pineda – Sant Roc – el Pla de l'Alzina	-		Nucli	004	431143	4605447
EV- URB-49	Nucli de Can Cortès i la Pedra Llarga	-		Nucli	005	431619	4604050
EV- URB-50	Nucli de Can Maiol – la Plana de Can Maiol – Polígon industrial de la Riera de Caldes	-		Nucli	006	431693	4602066
EV- URB-51	Nucli de Can Falguera i els Turons	-		Nucli	007	432152	4605121
EV- URB-52	Nucli de Montjuïc – Can Duran – La Pineda sud	-		Nucli	008	430724	4604724
EV-IND- 53	P.I. Riera de Caldes	-		Industrial	006	431591	4601705
EV-IND- 54	P.I. Palau industrial	-		Industrial	002	430971	4602471



Emergències per risc d'inundacions:

**VULNERABILITAT MUNICIPAL**

CODI	NOM	ADREÇA	MITJÀ D'AVÍS	ÚS	SECTOR	Coordenades (UTM31N ETRS89)	
						X	Y
EV-EDU-1	Escola Can Cladellas	c/ Pompeu Fabra, s/n		Educatiu	002	430935	4603594
EV-EDU-9	Escola Bressol Patufet	c/Sant Miquel, 43		Educatiu	001	431269	4604310
EV-CU-14	Espai Jove Escorxador	Pg/ Carrerada, 57		Cultural	005	431120	4604073
EV-ZE-30	Parc de l'Hostal del fum	Av/ Camí Reial, s/n		Zona d'esbarjo	006	431264	4601765
EV-FUN-31	Cementiri de Palau-solità	Ctra/ Sentmenat, 75		Funerari	002	429977	4604319
EV-REL-34	Capella templària de Santa Magdalena	c/ Pompeu Fabra, s/n		Religiós	002	431028	4603013
EV-REL-36	Església parroquial de Santa Maria de Palau-solità	Plaça Santa Maria, 3		Religiós	002	430752	4603929
EV-ESP-37	Camp municipal de futbol Francesc Serracanta	Av/ del Camp, s/n		Esportiu	002	431042	4603869
EV-M-39	Masia Can Duran	Can Duran		Masia	002	430157	4604499
EV-M-40	Masia Can Burgués	Can Burgués		Masia	002	430968	4602342
EV-URB-45	Nucli de Palau-solità i Plegamans	-		Nucli	001	431879	4604352
EV-URB-46	Nucli de La Sagrera – Can Riera – Els Pins – Can Parera – Can Valls	-		Nucli	002	430296	4603066
EV-URB-47	Nucli de Carrer de Baix – Can Periquet – Tenda Nova - Castell	-		Nucli	003	432191	4603453
EV-URB-48	Nucli de Carrer de Dalt – la Pineda – Sant Roc – el Pla de l'Alzina	-		Nucli	004	431143	4605447



CODI	NOM	ADREÇA	MITJÀ D'AVÍS	ÚS	SECTOR	Coordenades (UTM31N ETRS89)	
						X	Y
EV- URB-49	Nucli de Can Cortès i la Pedra Llarga	-		Nucli	005	431619	4604050
EV- URB-50	Nucli de Can Maiol – la Plana de Can Maiol – Polígon industrial de la Riera de Caldes	-		Nucli	006	431693	4602066
EV- URB-51	Nucli de Can Falguera i els Turons	-		Nucli	007	432152	4605121
EV- URB-52	Nucli de Montjuïc – Can Duran – La Pineda sud	-		Nucli	008	430724	4604724
EV-IND- 53	P.I. Riera de Caldes	-		Industrial	006	431591	4601705
EV-IND- 54	P.I. Palau industrial	-		Industrial	002	430971	4602471
EV- SAN-55	Centre d'Atenció Primària (CAP) Palau	Carrer de Can Cortés, s/n		Sanitari	001	431240	4603858

Emergències per risc químic en el transport:

#### VULNERABILITAT MUNICIPAL

CODI	NOM	ADREÇA	MITJÀ D'AVÍS	ÚS	SECTOR	Coordenades (UTM31N ETRS89)	
						X	Y
EV- EDU-5	Institut Can Periquet	Camí de Can Llonch, s/n		Educatiu	006	431666	4603030
EV- EDU-10	Escola Bressol El Sol	c/ Llibreteria, 0		Educatiu	006	431638	4602728
EV- EDU-13	Centre Educatiu de Menors Castanyers	c/ Montanya, 3		Educatiu	005	432011	4604084
EV-CU- 19	Castell de Plegamans	c/Castell, 1		Cultural	003	431853	4603864
EV-CU- 20	Masia Can Malla (Associació de pessebristes)	c/ de Dalt, 11		Cultural	004	431645	4605136



CODI	NOM	ADREÇA	MITJÀ D'AVÍS	ÚS	SECTOR	Coordenades (UTM31N ETRS89)	
						X	Y
EV-RES-22	Residència Tercera Edat Palau	Av/ Catalunya, 264		Residencial	007	431670	4604614
EV-ZE-30	Parc de l'Hostal del fum	Av/ Camí Reial, s/n		Zona d'esbarjo	006	431264	4601765
EV-FUN-32	Cementiri de Plegamans	Camí de la Serra, s/n		Funerari	007	431907	4604640
EV-REL-33	Capella romànica de Sant Genís	c/ Sant Lluís, s/n		Religiós	005	431982	4604082
EV-M-40	Masia Can Burgués	Can Burgués		Masia	002	430968	4602342
EV-M-41	Masia Can Valls	Can Valls		Masia	002	430014	4602049
EV-M-42	Masia Can Cerdà	Can Cerdà		Masia	003	432647	4603021
EV-M-43	Masia Ca n'Arimon	Ca n'Arimon		Masia	003	432537	4603488
EV-M-44	Masia Can Padró	Can Padró		Masia	004	431795	4604464
EV-URB-45	Nucli de Palau-solità i Plegamans	-		Nucli	001	431879	4604352
EV-URB-46	Nucli de La Sagrera – Can Riera – Els Pins – Can Parera – Can Valls	-		Nucli	002	430296	4603066
EV-URB-47	Nucli de Carrer de Baix – Can Periquet – Tenda Nova - Castell	-		Nucli	003	432191	4603453
EV-URB-48	Nucli de Carrer de Dalt – la Pineda – Sant Roc – el Pla de l'Alzina	-		Nucli	004	431143	4605447
EV-URB-49	Nucli de Can Cortès i la Pedra Llarga	-		Nucli	005	431619	4604050
EV-URB-50	Nucli de Can Maiol – la Plana de Can Maiol – Polígon industrial de la Riera de Caldes	-		Nucli	006	431693	4602066



CODI	NOM	ADREÇA	MITJÀ D'AVÍS	ÚS	SECTOR	Coordenades (UTM31N ETRS89)	
						X	Y
EV- URB-51	Nucli de Can Falguera i els Turons	-		Nucli	007	432152	4605121
EV- URB-52	Nucli de Montjuïc – Can Duran – La Pineda sud	-		Nucli	008	430724	4604724
EV-IND- 53	P.I. Riera de Caldes	-		Industrial	006	431591	4601705
EV-IND- 54	P.I. Palau industrial	-		Industrial	002	430971	4602471

Emergències per risc de nevades:

#### VULNERABILITAT MUNICIPAL

CODI	NOM	ADREÇA	MITJÀ D'AVÍS	ÚS	SECTOR	Coordenades (UTM31N ETRS89)	
						X	Y
EV- EDU-1	Escola Can Cladellas	c/ Pompeu Fabra, s/n		Educatiu	002	430935	4603594
EV- EDU-2	Escola Folch i Torres, Edifici infantil	Pg/ Carrerada, 41		Educatiu	005	431403	4604148
EV- EDU-3	Escola Folch i Torres, Edifici primària	c/ Folch i Torres, 30		Educatiu	001	431293	4604213
EV- EDU-4	Escola Palau	c/ Arquitecte Falguera, 37		Educatiu	008	431363	4604947
EV- EDU-5	Institut Can Periquet	Camí de Can Llonch, s/n		Educatiu	006	431666	4603030
EV- EDU-6	Escola Marinada, Edifici primària	c/ Sant Miquel, 42-44		Educatiu	001	431293	4604361
EV- EDU-7	Escola Marinada, Edifici secundària	Pg/ Carrerada, 58-60		Educatiu	001	431286	4604162
EV- EDU-8	Institut Ramón Casas i Carbó	c/ Lluís Companys, 2		Educatiu	008	431307	4604573
EV- EDU-9	Escola Bressol Patufet	c/Sant Miquel, 43		Educatiu	001	431269	4604310
EV- EDU-10	Escola Bressol El Sol	c/ Llibreteria, 0		Educatiu	006	431638	4602728





CODI	NOM	ADREÇA	MITJÀ D'AVÍS	ÚS	SECTOR	Coordenades (UTM31N ETRS89)	
						X	Y
EV-EDU-11	Escola d'Adults Municipal	c/ Sant Miquel, s/n		Educatiu	001	431347	4604379
EV-EDU-12	Centre Educatiu de Menors l'Alzina	c/ Barcelona, 40-46		Educatiu	001	431361	4604324
EV-EDU-13	Centre Educatiu de Menors Castanyers	c/ Montanya, 3		Educatiu	005	432011	4604084
EV-CU-16	Masia Can Cortès (Casal d'Avis i Biblioteca)	Av/ Camí Reial, 56		Cultural	005	431609	4603895
EV-CU-19	Castell de Plegamans	c/Castell, 1		Cultural	003	431853	4603864
EV-RES-22	Residència Tercera Edat Palau	Av/ Catalunya, 264		Residencial	007	431670	4604614
EV-ESP-24	Club de tennis Sta. Magdalena	Camí de Santa Magdalena, s/n		Esportiu	002	430680	4603253
EV-ESP-25	Squash Montjuïc	c/ Oliana, 12		Esportiu	008	430815	4604227
EV-CU-28	Casa Folch	c/ Castell, 33		Cultural	005	431705	4604049
EV-ZE-29	Espai rural Gallecs (PEIN)	PEIN Gallecs		Zona d'esbarjo	006	432276	4601084
EV-ZE-30	Parc de l'Hostal del fum	Av/ Camí Reial, s/n		Zona d'esbarjo	006	431264	4601765
EV-FUN-31	Cementiri de Palau-solità	Ctra/ Sentmenat, 75		Funerari	002	429977	4604319
EV-FUN-32	Cementiri de Plegamans	Camí de la Serra, s/n		Funerari	007	431907	4604640
EV-REL-33	Capella romànica de Sant Genís	c/ Sant Lluís, s/n		Religiós	005	431982	4604082
EV-REL-34	Capella templària de Santa Magdalena	c/ Pompeu Fabra, s/n		Religiós	002	431028	4603013
EV-REL-36	Església parroquial de Santa Maria de Palau-solità	Plaça Santa Maria, 3		Religiós	002	430752	4603929
EV-ESP-37	Camp municipal de futbol Francesc Serracanta	Av/ del Camp, s/n		Esportiu	002	431042	4603869
EV-M-38	Masia Can Tarragona	Can Tarragona		Masia	004	430265	4605488



CODI	NOM	ADREÇA	MITJÀ D'AVÍS	ÚS	SECTOR	Coordenades (UTM31N ETRS89)	
						X	Y
EV-M-39	Masia Can Duran	Can Duran		Masia	002	430157	4604499
EV-M-40	Masia Can Burgués	Can Burgués		Masia	002	430968	4602342
EV-M-41	Masia Can Valls	Can Valls		Masia	002	430014	4602049
EV-M-42	Masia Can Cerdà	Can Cerdà		Masia	003	432647	4603021
EV-M-43	Masia Ca n'Arimon	Ca n'Arimon		Masia	003	432537	4603488
EV-M-44	Masia Can Padró	Can Padró		Masia	004	431795	4604464
EV-URB-45	Nucli de Palau-solità i Plegamans	-		Nucli	001	431879	4604352
EV-URB-46	Nucli de La Sagrera – Can Riera – Els Pins – Can Parera – Can Valls	-		Nucli	002	430296	4603066
EV-URB-47	Nucli de Carrer de Baix – Can Periquet – Tenda Nova - Castell	-		Nucli	003	432191	4603453
EV-URB-48	Nucli de Carrer de Dalt – la Pineda – Sant Roc – el Pla de l'Alzina	-		Nucli	004	431143	4605447
EV-URB-49	Nucli de Can Cortès i la Pedra Llarga	-		Nucli	005	431619	4604050
EV-URB-50	Nucli de Can Maiol – la Plana de Can Maiol – Polígon industrial de la Riera de Caldes	-		Nucli	006	431693	4602066
EV-URB-51	Nucli de Can Falguera i els Turons	-		Nucli	007	432152	4605121
EV-URB-52	Nucli de Montjuïc – Can Duran – La Pineda sud	-		Nucli	008	430724	4604724
EV-IND-53	P.I. Riera de Caldes	-		Industrial	006	431591	4601705



CODI	NOM	ADREÇA	MITJÀ D'AVÍS	ÚS	SECTOR	Coordenades (UTM31N ETRS89)	
						X	Y
EV-IND-54	P.I. Palau industrial	-		Industrial	002	430971	4602471

Emergències per risc sísmic:

### VULNERABILITAT MUNICIPAL

CODI	NOM	ADREÇA	MITJÀ D'AVÍS	ÚS	SECTOR	Coordenades (UTM31N ETRS89)	
						X	Y
EV-EDU-1	Escola Can Cladellas	c/ Pompeu Fabra, s/n		Educatiu	002	430935	4603594
EV-EDU-2	Escola Folch i Torres, Edifici infantil	Pg/ Carrerada, 41		Educatiu	005	431403	4604148
EV-EDU-3	Escola Folch i Torres, Edifici primària	c/ Folch i Torres, 30		Educatiu	001	431293	4604213
EV-EDU-4	Escola Palau	c/ Arquitecte Falguera, 37		Educatiu	008	431363	4604947
EV-EDU-5	Institut Can Periquet	Camí de Can Llonch, s/n		Educatiu	006	431666	4603030
EV-EDU-6	Escola Marinada, Edifici primària	c/ Sant Miquel, 42-44		Educatiu	001	431293	4604361
EV-EDU-7	Escola Marinada, Edifici secundària	Pg/ Carrerada, 58-60		Educatiu	001	431286	4604162
EV-EDU-8	Institut Ramón Casas i Carbó	c/ Lluís Companys, 2		Educatiu	008	431307	4604573
EV-EDU-9	Escola Bressol Patufet	c/Sant Miquel, 43		Educatiu	001	431269	4604310
EV-EDU-10	Escola Bressol El Sol	c/ Llibreteria, 0		Educatiu	006	431638	4602728
EV-EDU-11	Escola d'Adults Municipal	c/ Sant Miquel, s/n		Educatiu	001	431347	4604379
EV-EDU-12	Centre Educatiu de Menors l'Alzina	c/ Barcelona, 40-46		Educatiu	001	431361	4604324
EV-EDU-13	Centre Educatiu de Menors Castanyers	c/ Montanya, 3		Educatiu	005	432011	4604084
EV-CU-16	Masia Can Cortès	Av/ Camí Reial, 56		Cultural	005	431609	4603895



CODI	NOM	ADREÇA	MITJÀ D'AVÍS	ÚS	SECTOR	Coordenades (UTM31N ETRS89)	
						X	Y
	(Casal d'Avis i Biblioteca)						
EV-RES-22	Residència Tercera Edat Palau	Av/ Catalunya, 264		Residencial	007	431670	4604614
EV-FUN-31	Cementiri de Palau-solità	Ctra/ Sentmenat, 75		Funerari	002	429977	4604319
EV-FUN-32	Cementiri de Plegamans	Camí de la Serra, s/n		Funerari	007	431907	4604640
EV-REL-33	Capella romànica de Sant Genís	c/ Sant Lluís, s/n		Religiós	005	431982	4604082
EV-REL-34	Capella templària de Santa Magdalena	c/ Pompeu Fabra, s/n		Religiós	002	431028	4603013
EV-REL-35	Església de Sant Genís	Plaça de Sant Genís, s/n		Religiós	001	431601	4604394
EV-REL-36	Església parroquial de Santa Maria de Palau-solità	Plaça Santa Maria, 3		Religiós	002	430752	4603929
EV-URB-45	Nucli de Palau-solità i Plegamans	-		Nucli	001	431879	4604352
EV-URB-46	Nucli de La Sagrera – Can Riera – Els Pins – Can Parera – Can Valls	-		Nucli	002	430296	4603066
EV-URB-47	Nucli de Carrer de Baix – Can Periquet – Tenda Nova - Castell	-		Nucli	003	432191	4603453
EV-URB-48	Nucli de Carrer de Dalt – la Pineda – Sant Roc – el Pla de l'Alzina	-		Nucli	004	431143	4605447
EV-URB-49	Nucli de Can Cortès i la Pedra Llarga	-		Nucli	005	431619	4604050
EV-URB-50	Nucli de Can Maiol – la Plana de Can Maiol – Polígon industrial de la Riera de Caldes	-		Nucli	006	431693	4602066



CODI	NOM	ADREÇA	MITJÀ D'AVÍS	ÚS	SECTOR	Coordenades (UTM31N ETRS89)	
						X	Y
EV- URB-51	Nucli de Can Falguera i els Turons	-		Nucli	007	432152	4605121
EV- URB-52	Nucli de Montjuïc – Can Duran – La Pineda sud	-		Nucli	008	430724	4604724
EV-IND- 53	P.I. Riera de Caldes	-		Industrial	006	431591	4601705
EV-IND- 54	P.I. Palau industrial	-		Industrial	002	430971	4602471

Emergències per risc de ventades:

#### VULNERABILITAT MUNICIPAL

CODI	NOM	ADREÇA	MITJÀ D'AVÍS	ÚS	SECTOR	Coordenades (UTM31N ETRS89)	
						X	Y
EV- EDU-1	Escola Can Cladellas	c/ Pompeu Fabra, s/n		Educatiu	002	430935	4603594
EV- EDU-2	Escola Folch i Torres, Edifici infantil	Pg/ Carrerada, 41		Educatiu	005	431403	4604148
EV- EDU-3	Escola Folch i Torres, Edifici primària	c/ Folch i Torres, 30		Educatiu	001	431293	4604213
EV- EDU-4	Escola Palau	c/ Arquitecte Falguera, 37		Educatiu	008	431363	4604947
EV- EDU-5	Institut Can Periquet	Camí de Can Llonch, s/n		Educatiu	006	431666	4603030
EV- EDU-6	Escola Marinada, Edifici primària	c/ Sant Miquel, 42-44		Educatiu	001	431293	4604361
EV- EDU-7	Escola Marinada, Edifici secundària	Pg/ Carrerada, 58-60		Educatiu	001	431286	4604162
EV- EDU-8	Institut Ramón Casas i Carbó	c/ Lluís Companys, 2		Educatiu	008	431307	4604573
EV- EDU-9	Escola Bressol Patufet	c/Sant Miquel, 43		Educatiu	001	431269	4604310
EV- EDU-10	Escola Bressol El Sol	c/ Llibreteria, 0		Educatiu	006	431638	4602728



CODI	NOM	ADREÇA	MITJÀ D'AVÍS	ÚS	SECTOR	Coordenades (UTM31N ETRS89)	
						X	Y
EV-EDU-12	Centre Educatiu de Menors l'Alzina	c/ Barcelona, 40-46		Educatiu	001	431361	4604324
EV-EDU-13	Centre Educatiu de Menors Castanyers	c/ Montanya, 3		Educatiu	005	432011	4604084
EV-CU-16	Masia Can Cortès (Casal d'Avís i Biblioteca)	Av/ Camí Reial, 56		Cultural	005	431609	4603895
EV-ESP-21	Pavelló d'Esports Maria Victor	Pg/ Carrerada, 55		Esportiu	005	431313	4604102
EV-RES-22	Residència Tercera Edat Palau	Av/ Catalunya, 264		Residencial	007	431670	4604614
EV-ESP-23	Zona esportiva municipal	c/ Folch i Torres, 86		Esportiu	005	431361	4603855
EV-ESP-24	Club de tennis Sta. Magdalena	Camí de Santa Magdalena, s/n		Esportiu	002	430680	4603253
EV-ESP-25	Squash Montjuïc	c/ Oliana, 12		Esportiu	008	430815	4604227
EV-ESP-26	Piscines Sant Carles	Av/ Diagonal, 20		Esportiu	001	431248	4604291
EV-ZE-30	Parc de l'Hostal del fum	Av/ Camí Reial, s/n		Zona d'esbarjo	006	431264	4601765
EV-FUN-31	Cementiri de Palau-solità	Ctra/ Sentmenat, 75		Funerari	002	429977	4604319
EV-FUN-32	Cementiri de Plegamans	Camí de la Serra, s/n		Funerari	007	431907	4604640
EV-ESP-37	Camp municipal de futbol Francesc Serracanta	Av/ del Camp, s/n		Esportiu	002	431042	4603869
EV-URB-45	Nucli de Palau-solità i Plegamans	-		Nucli	001	431879	4604352
EV-URB-46	Nucli de La Sagrera – Can Riera – Els Pins – Can Parera – Can Valls	-		Nucli	002	430296	4603066
EV-URB-47	Nucli de Carrer de Baix – Can Periquet – Tenda Nova - Castell	-		Nucli	003	432191	4603453



CODI	NOM	ADREÇA	MITJÀ D'AVÍS	ÚS	SECTOR	Coordenades (UTM31N ETRS89)	
						X	Y
EV- URB-48	Nucli de Carrer de Dalt – la Pineda – Sant Roc – el Pla de l'Alzina	-		Nucli	004	431143	4605447
EV- URB-49	Nucli de Can Cortès i la Pedra Llarga	-		Nucli	005	431619	4604050
EV- URB-50	Nucli de Can Maiol – la Plana de Can Maiol – Polígon industrial de la Riera de Caldes	-		Nucli	006	431693	4602066
EV- URB-51	Nucli de Can Falguera i els Turons	-		Nucli	007	432152	4605121
EV- URB-52	Nucli de Montjuïc – Can Duran – La Pineda sud	-		Nucli	008	430724	4604724
EV-IND- 53	P.I. Riera de Caldes	-		Industrial	006	431591	4601705
EV-IND- 54	P.I. Palau industrial	-		Industrial	002	430971	4602471

Emergències per pandèmies:

#### VULNERABILITAT MUNICIPAL

CODI	NOM	ADREÇA	MITJÀ D'AVÍS	ÚS	SECTOR	Coordenades (UTM31N ETRS89)	
						X	Y
EV- EDU-1	Escola Can Cladellas	c/ Pompeu Fabra, s/n		Educatiu	002	430935	4603594
EV- EDU-2	Escola Folch i Torres, Edifici infantil	Pg/ Carrerada, 41		Educatiu	005	431403	4604148
EV- EDU-3	Escola Folch i Torres, Edifici primària	c/ Folch i Torres, 30		Educatiu	001	431293	4604213
EV- EDU-4	Escola Palau	c/ Arquitecte Falguera, 37		Educatiu	008	431363	4604947
EV- EDU-5	Institut Can Periquet	Camí de Can Llonch, s/n		Educatiu	006	431666	4603030



CODI	NOM	ADREÇA	MITJÀ D'AVÍS	ÚS	SECTOR	Coordenades (UTM31N ETRS89)	
						X	Y
EV-EDU-6	Escola Marinada, Edifici primària	c/ Sant Miquel, 42-44		Educatiu	001	431293	4604361
EV-EDU-7	Escola Marinada, Edifici secundària	Pg/ Carrerada, 58-60		Educatiu	001	431286	4604162
EV-EDU-8	Institut Ramón Casas i Carbó	c/ Lluís Companys, 2		Educatiu	008	431307	4604573
EV-EDU-9	Escola Bressol Patufet	c/Sant Miquel, 43		Educatiu	001	431269	4604310
EV-EDU-10	Escola Bressol El Sol	c/ Llibreteria, 0		Educatiu	006	431638	4602728
EV-EDU-11	Escola d'Adults Municipal	c/ Sant Miquel, s/n		Educatiu	001	431347	4604379
EV-EDU-12	Centre Educatiu de Menors l'Alzina	c/ Barcelona, 40-46		Educatiu	001	431361	4604324
EV-EDU-13	Centre Educatiu de Menors Castanyers	c/ Montanya, 3		Educatiu	005	432011	4604084
EV-CU-14	Espai Jove Escorxador	Pg/ Carrerada, 57		Cultural	005	431120	4604073
EV-ADM-15	Servei Local d'Ocupació	c/ Folch i Torres, 88		Administratiu	005	431396	4603856
EV-CU-16	Masia Can Cortès (Casal d'Avis i Biblioteca)	Av/ Camí Reial, 56		Cultural	005	431609	4603895
EV-CU-17	Teatre de la Vila	c/Anselm Clavé, 13		Cultural	001	431602	4604279
EV-CU-18	Sala Polivalent	Av/ Camí Reial, 137		Cultural	001	431564	4604275
EV-CU-19	Castell de Plegamans	c/Castell, 1		Cultural	003	431853	4603864
EV-CU-20	Masia Can Malla (Associació de pessebristes)	c/ de Dalt, 11		Cultural	004	431645	4605136
EV-ESP-21	Pavelló d'Esports Maria Victor	Pg/ Carrerada, 55		Esportiu	005	431313	4604102
EV-RES-22	Residència Tercera Edat Palau	Av/ Catalunya, 264		Residencial	007	431670	4604614
EV-ESP-23	Zona esportiva municipal	c/ Folch i Torres, 86		Esportiu	005	431361	4603855





CODI	NOM	ADREÇA	MITJÀ D'AVÍS	ÚS	SECTOR	Coordenades (UTM31N ETRS89)	
						X	Y
EV-ESP-24	Club de tennis Sta. Magdalena	Camí de Santa Magdalena, s/n		Esportiu	002	430680	4603253
EV-ESP-25	Squash Montjuïc	c/ Oliana, 12		Esportiu	008	430815	4604227
EV-ESP-26	Piscines Sant Carles	Av/ Diagonal, 20		Esportiu	001	431248	4604291
EV-AJ-27	Ajuntament – Casa consistorial	Plaça de la Vila, 1		Ajuntament	001	431528	4604304
EV-CU-28	Casa Folch	c/ Castell, 33		Cultural	005	431705	4604049
EV-FUN-31	Cementiri de Palau-solità	Ctra/ Sentmenat, 75		Funerari	002	429977	4604319
EV-FUN-32	Cementiri de Plegamans	Camí de la Serra, s/n		Funerari	007	431907	4604640
EV-REL-33	Capella romànica de Sant Genís	c/ Sant Lluís, s/n		Religiós	005	431982	4604082
EV-REL-34	Capella templària de Santa Magdalena	c/ Pompeu Fabra, s/n		Religiós	002	431028	4603013
EV-REL-35	Església de Sant Genís	Plaça de Sant Genís, s/n		Religiós	001	431601	4604394
EV-REL-36	Església parroquial de Santa Maria de Palau-solità	Plaça Santa Maria, 3		Religiós	002	430752	4603929
EV-ESP-37	Camp municipal de futbol Francesc Serracanta	Av/ del Camp, s/n		Esportiu	002	431042	4603869
EV-URB-45	Nucli de Palau-solità i Plegamans	-		Nucli	001	431879	4604352
EV-URB-46	Nucli de La Sagrera – Can Riera – Els Pins – Can Parera – Can Valls	-		Nucli	002	430296	4603066
EV-URB-47	Nucli de Carrer de Baix – Can Periquet – Tenda Nova - Castell	-		Nucli	003	432191	4603453
EV-URB-48	Nucli de Carrer de Dalt – la Pineda – Sant Roc – el Pla de l'Alzina	-		Nucli	004	431143	4605447



CODI	NOM	ADREÇA	MITJÀ D'AVÍS	ÚS	SECTOR	Coordenades (UTM31N ETRS89)	
						X	Y
EV- URB-49	Nucli de Can Cortès i la Pedra Llarga	-		Nucli	005	431619	4604050
EV- URB-50	Nucli de Can Maiol – la Plana de Can Maiol – Polígon industrial de la Riera de Caldes	-		Nucli	006	431693	4602066
EV- URB-51	Nucli de Can Falguera i els Turons	-		Nucli	007	432152	4605121
EV- URB-52	Nucli de Montjuïc – Can Duran – La Pineda sud	-		Nucli	008	430724	4604724
EV-IND- 53	P.I. Riera de Caldes	-		Industrial	006	431591	4601705
EV-IND- 54	P.I. Palau industrial	-		Industrial	002	430971	4602471
EV- SAN-55	Centre d'Atenció Primària (CAP) Palau	Carrer de Can Cortés, s/n		Sanitari	001	431240	4603858

### 3.2.2. TOTS ELS ELEMENTS VULNERABLES

CODI	NOM	ADREÇA	MITJÀ D'AVÍS	ÚS	SECTOR	Coordenades (UTM31N ETRS89)	
						X	Y
EV- EDU-1	Escola Can Cladellas	c/ Pompeu Fabra, s/n		Educatiu	002	430935	4603594
EV- EDU-2	Escola Folch i Torres, Edifici infantil	Pg/ Carrerada, 41		Educatiu	005	431403	4604148
EV- EDU-3	Escola Folch i Torres, Edifici primària	c/ Folch i Torres, 30		Educatiu	001	431293	4604213
EV- EDU-4	Escola Palau	c/ Arquitecte Falguera, 37		Educatiu	008	431363	4604947
EV- EDU-5	Institut Can Periquet	Camí de Can Llonch, s/n		Educatiu	006	431666	4603030



CODI	NOM	ADREÇA	MITJÀ D'AVÍS	ÚS	SECTOR	Coordenades (UTM31N ETRS89)	
						X	Y
EV-EDU-6	Escola Marinada, Edifici primària	c/ Sant Miquel, 42-44		Educatiu	001	431293	4604361
EV-EDU-7	Escola Marinada, Edifici secundària	Pg/ Carrerada, 58-60		Educatiu	001	431286	4604162
EV-EDU-8	Institut Ramón Casas i Carbó	c/ Lluís Companys, 2		Educatiu	008	431307	4604573
EV-EDU-9	Escola Bressol Patufet	c/Sant Miquel, 43		Educatiu	001	431269	4604310
EV-EDU-10	Escola Bressol El Sol	c/ Llibreteria, 0		Educatiu	006	431638	4602728
EV-EDU-11	Escola d'Adults Municipal	c/ Sant Miquel, s/n		Educatiu	001	431347	4604379
EV-EDU-12	Centre Educatiu de Menors l'Alzina	c/ Barcelona, 40-46		Educatiu	001	431361	4604324
EV-EDU-13	Centre Educatiu de Menors Castanyers	c/ Montanya, 3		Educatiu	005	432011	4604084
EV-CU-14	Espai Jove Escorxador	Pg/ Carrerada, 57		Cultural	005	431120	4604073
EV-ADM-15	Servei Local d'Ocupació	c/ Folch i Torres, 88		Administratiu	005	431396	4603856
EV-CU-16	Masia Can Cortès (Casal d'Avis i Biblioteca)	Av/ Camí Reial, 56		Cultural	005	431609	4603895
EV-CU-17	Teatre de la Vila	c/Anselm Clavé, 13		Cultural	001	431602	4604279
EV-CU-18	Sala Polivalent	Av/ Camí Reial, 137		Cultural	001	431564	4604275
EV-CU-19	Castell de Plegamans	c/Castell, 1		Cultural	003	431853	4603864
EV-CU-20	Masia Can Malla (Associació de pessebristes)	c/ de Dalt, 11		Cultural	004	431645	4605136
EV-ESP-21	Pavelló d'Esports Maria Victor	Pg/ Carrerada, 55		Esportiu	005	431313	4604102
EV-RES-22	Residència Tercera Edat Palau	Av/ Catalunya, 264		Residencial	007	431670	4604614
EV-ESP-23	Zona esportiva municipal	c/ Folch i Torres, 86		Esportiu	005	431361	4603855



CODI	NOM	ADREÇA	MITJÀ D'AVÍS	ÚS	SECTOR	Coordenades (UTM31N ETRS89)	
						X	Y
EV-ESP-24	Club de tennis Sta. Magdalena	Camí de Santa Magdalena, s/n		Esportiu	002	430680	4603253
EV-ESP-25	Squash Montjuïc	c/ Oliana, 12		Esportiu	008	430815	4604227
EV-ESP-26	Piscines Sant Carles	Av/ Diagonal, 20		Esportiu	001	431248	4604291
EV-AJ-27	Ajuntament – Casa consistorial	Plaça de la Vila, 1		Ajuntament	001	431528	4604304
EV-CU-28	Casa Folch	c/ Castell, 33		Cultural	005	431705	4604049
EV-ZE-29	Espai rural Gallecs (PEIN)	PEIN Gallecs		Zona d'esbarjo	006	432276	4601084
EV-ZE-30	Parc de l'Hostal del fum	Av/ Camí Reial, s/n		Zona d'esbarjo	006	431264	4601765
EV-FUN-31	Cementiri de Palau-solità	Ctra/ Sentmenat, 75		Funerari	002	429977	4604319
EV-FUN-32	Cementiri de Plegamans	Camí de la Serra, s/n		Funerari	007	431907	4604640
EV-REL-33	Capella romànica de Sant Genís	c/ Sant Lluís, s/n		Religiós	005	431982	4604082
EV-REL-34	Capella templària de Santa Magdalena	c/ Pompeu Fabra, s/n		Religiós	002	431028	4603013
EV-REL-35	Església de Sant Genís	Plaça de Sant Genís, s/n		Religiós	001	431601	4604394
EV-REL-36	Església parroquial de Santa Maria de Palau-solità	Plaça Santa Maria, 3		Religiós	002	430752	4603929
EV-ESP-37	Camp municipal de futbol Francesc Serracanta	Av/ del Camp, s/n		Esportiu	002	431042	4603869
EV-M-38	Masia Can Tarragona	Can Tarragona		Masia	004	430265	4605488
EV-M-39	Masia Can Duran	Can Duran		Masia	002	430157	4604499
EV-M-40	Masia Can Burgués	Can Burgués		Masia	002	430968	4602342
EV-M-41	Masia Can Valls	Can Valls		Masia	002	430014	4602049
EV-M-42	Masia Can Cerdà	Can Cerdà		Masia	003	432647	4603021



CODI	NOM	ADREÇA	MITJÀ D'AVÍS	ÚS	SECTOR	Coordenades (UTM31N ETRS89)	
						X	Y
EV-M-43	Masia Ca n'Arimon	Ca n'Arimon		Masia	003	432537	4603488
EV-M-44	Masia Can Padró	Can Padró		Masia	004	431795	4604464
EV-URB-45	Nucli de Palau-solità i Plegamans	-		Nucli	001	431879	4604352
EV-URB-46	Nucli de La Sagrera – Can Riera – Els Pins – Can Parera – Can Valls	-		Nucli	002	430296	4603066
EV-URB-47	Nucli de Carrer de Baix – Can Periquet – Tenda Nova - Castell	-		Nucli	003	432191	4603453
EV-URB-48	Nucli de Carrer de Dalt – la Pineda – Sant Roc – el Pla de l'Alzina	-		Nucli	004	431143	4605447
EV-URB-49	Nucli de Can Cortès i la Pedra Llarga	-		Nucli	005	431619	4604050
EV-URB-50	Nucli de Can Maiol – la Plana de Can Maiol – Polígon industrial de la Riera de Caldes	-		Nucli	006	431693	4602066
EV-URB-51	Nucli de Can Falguera i els Turons	-		Nucli	007	432152	4605121
EV-URB-52	Nucli de Montjuïc – Can Duran – La Pineda sud	-		Nucli	008	430724	4604724
EV-IND-53	P.I. Riera de Caldes	-		Industrial	006	431591	4601705
EV-IND-54	P.I. Palau industrial	-		Industrial	002	430971	4602471
EV-SAN-55	Centre d'Atenció Primària (CAP) Palau	Carrer de Can Cortés, s/n		Sanitari	001	431240	4603858



### 3.2.3. FITXES D'EDIFICACIONS AÏLLADES I MASIES

#### 1. CAN TARRAGONA

Ús de l'edificació i tipus de construcció		Titular	Telèfons de contacte
Descripció de l'accés principal		Pista forestal des del Carrer Torres i Bages.	
Coordenades UTM (ETRS89)		Ocupació de l'edifici	Franja de protecció de com a mínim 25 metres
<b>X</b>	<b>Y</b>		
430265	4605488		
<b>Nombre de persones per rangs d'edat</b>			
< 18			
18 - 65			
> 65			
Hi ha persones que necessiten atenció sanitària inajornable (per exemple, persones que han d'anar als hospitals a fer diàlisi)? <input type="checkbox"/> SÍ <input type="checkbox"/> NO			
Evacuació amb mitjans propis?		SÍ <input type="checkbox"/> NO <input type="checkbox"/>	
Maquinària en cas d'emergència		Nom del propietari	Telèfon de contacte
-		-	-



## 2. MASIA CAN DURAN

Ús de l'edificació i tipus de construcció		Titular	Telèfons de contacte
Descripció de l'accés principal		Pista forestal des de la Carretera de Sentmenat.	
Coordenades UTM (ETRS89)		Ocupació de l'edifici	Franja de protecció de com a mínim 25 metres
X	Y		■
430157	4604499		
<b>Nombre de persones per rangs d'edat</b>			
		< 18	
		18 - 65	
		> 65	
Hi ha persones que necessiten atenció sanitària inajornable (per exemple, persones que han d'anar als hospitals a fer diàlisi)? <input type="checkbox"/> SÍ <input type="checkbox"/> NO			
Evacuació amb mitjans propis?		SÍ <input type="checkbox"/> NO <input type="checkbox"/>	
Maquinària en cas d'emergència		Nom del propietari	Telèfon de contacte
-		-	-



### 3. CAN BURGUÉS

Ús de l'edificació i tipus de construcció		Titular	Telèfons de contacte
Descripció de l'accés principal		Camí des de la C-155.	
Coordenades UTM (ETRS89)		Ocupació de l'edifici	Franja de protecció de com a mínim 25 metres
X	Y		
430968	4602342		
<b>Nombre de persones per rangs d'edat</b>			
		< 18	
		18 - 65	
		> 65	
Hi ha persones que necessiten atenció sanitària inajornable (per exemple, persones que han d'anar als hospitals a fer diàlisi)? <input type="checkbox"/> SÍ <input type="checkbox"/> NO			
Evacuació amb mitjans propis?		SÍ <input type="checkbox"/> NO <input type="checkbox"/>	
Maquinària en cas d'emergència		Nom del propietari	Telèfon de contacte
-		-	-





#### 4. CAN VALLS

Ús de l'edificació i tipus de construcció		Titular	Telèfons de contacte
Descripció de l'accés principal		Camí des de la C-155.	
Coordenades UTM (ETRS89)		Ocupació de l'edifici	Franja de protecció de com a mínim 25 metres
X	Y		
430014	4602049		
Nombre de persones per rangs d'edat			
		< 18	
		18 - 65	
		> 65	
Hi ha persones que necessiten atenció sanitària inajornable (per exemple, persones que han d'anar als hospitals a fer diàlisi)? <input type="checkbox"/> SÍ <input type="checkbox"/> NO			
Evacuació amb mitjans propis?		SÍ <input type="checkbox"/> NO <input type="checkbox"/>	
Maquinària en cas d'emergència		Nom del propietari	Telèfon de contacte
-		-	-



## 5. CAN CERDÀ

Ús de l'edificació i tipus de construcció		Titular	Telèfons de contacte
Descripció de l'accés principal		Pista forestal des del Carrer de la Muntanya.	
Coordenades UTM (ETRS89)		Ocupació de l'edifici	Franja de protecció de com a mínim 25 metres
X	Y		
432647	4603021		
Nombre de persones per rangs d'edat			
		< 18	
		18 - 65	
		> 65	
Hi ha persones que necessiten atenció sanitària inajornable (per exemple, persones que han d'anar als hospitals a fer diàlisi)? <input type="checkbox"/> SÍ <input type="checkbox"/> NO			
Evacuació amb mitjans propis?		SÍ <input type="checkbox"/> NO <input type="checkbox"/>	
Maquinària en cas d'emergència		Nom del propietari	Telèfon de contacte
-		-	-



## 6. CA N'ARIMON

Ús de l'edificació i tipus de construcció		Titular	Telèfons de contacte
Descripció de l'accés principal		Pista forestal des del Carrer de la Muntanya.	
Coordenades UTM (ETRS89)		Ocupació de l'edifici	Franja de protecció de com a mínim 25 metres
X	Y		
432537	4603488		
Nombre de persones per rangs d'edat			
		< 18	
		18 - 65	
		> 65	
Hi ha persones que necessiten atenció sanitària inajornable (per exemple, persones que han d'anar als hospitals a fer diàlisi)? <input type="checkbox"/> SÍ <input type="checkbox"/> NO			
Evacuació amb mitjans propis?	SÍ <input type="checkbox"/> NO <input type="checkbox"/>		
Maquinària en cas d'emergència	Nom del propietari	Telèfon de contacte	
-	-	-	



## 7. CAN PADRÓ

Ús de l'edificació i tipus de construcció		Titular	Telèfons de contacte
Descripció de l'accés principal		Camí asfaltat	
Coordenades UTM (ETRS89)		Ocupació de l'edifici	Franja de protecció de com a mínim 25 metres
X	Y		
431795	4604464		
Nombre de persones per rangs d'edat			
< 18			
18 - 65			
> 65			
Hi ha persones que necessiten atenció sanitària inajornable (per exemple, persones que han d'anar als hospitals a fer diàlisi)? <input type="checkbox"/> SÍ <input type="checkbox"/> NO			
Evacuació amb mitjans propis?	SÍ <input type="checkbox"/> NO <input type="checkbox"/>		
Maquinària en cas d'emergència	Nom del propietari	Telèfon de contacte	
-	-	-	



### 3.2.4. URBANITZACIONS, NUCLIS I AGREGATS DE POBLACIÓ

Al Document 7. Cartografia específica, es pot veure un plànol amb la delimitació dels diversos nuclis.

#### 1. Palau-solità i Plegamans (codi censal 081568 01-001)

Palau-solità i Plegamans					
Descripció dels accessos		Accessible a través de l'Av. Catalunya (antiga carretera B-143) la qual vertebrava el nucli de població.			
Amplada vial	12m	Tipus ferm	ASFALT	Pendent màxim	3%
Vials interns				Cul-de-sacs	NO
Amplada	6m	Tipus ferm	ASFALT	Pendent màxim	20%
Franja de protecció <input type="checkbox"/> 25 m		Sí <input checked="" type="checkbox"/> Parcial <input type="checkbox"/> No <input type="checkbox"/>			
Manteniment franja i zones verdes		Bo <input checked="" type="checkbox"/> Mitjà <input type="checkbox"/> Dolent <input type="checkbox"/>			
Existència cases de fusta	Estat de les parcel·les	% parcel·les que compleixen condicions de protecció: 90%			
Sí <input type="checkbox"/> No <input checked="" type="checkbox"/>		% parcel·les que NO compleixen condicions de protecció: 10%			
Nombre d'habitatges	514		Nombre d'habitants:	1543	
Xarxa d'hidrants			Sí <input type="checkbox"/> No <input type="checkbox"/>		
Punt de reunió	Plaça de la Vila				

#### 2. La Sagrera – Can Riera – Els Pins – Can Parera – Can Valls (codi censal 081568 01-002)

La Sagrera – Can Riera – Els Pins – Can Parera – Can Valls					
Descripció dels accessos		Accessible a través del Passeig de la Carrerada, pont de Can Cladelles i carretera C-155.			
Amplada vial	12m	Tipus ferm	ASFALT	Pendent màxim	20%
Vials interns				Cul-de-sacs	SI
Amplada	6m	Tipus ferm	ASFALT	Pendent màxim	20%
Franja de protecció 25 m		Sí <input checked="" type="checkbox"/> Parcial <input type="checkbox"/> No <input type="checkbox"/>			
Manteniment franja i zones verdes		Bo <input checked="" type="checkbox"/> Mitjà <input type="checkbox"/> Dolent <input type="checkbox"/>			
Existència cases de fusta	Estat de les parcel·les	% parcel·les que compleixen condicions de protecció: 50%			
Sí <input type="checkbox"/> No <input checked="" type="checkbox"/>		% parcel·les que NO compleixen condicions de protecció: 50%			
Nombre d'habitatges	909		Nombre d'habitants:	2.727	
Xarxa d'hidrants			Sí <input checked="" type="checkbox"/> No <input type="checkbox"/>		
Punt de reunió	Plaça Santa Maria				



### 3. Carrer de Baix – Can Periquet – Tenda Nova – Castell (codi censal 081568 01-003)

Carrer de Baix – Can Periquet – Tenda Nova - Castell					
Descripció dels accessos		Accessible a través de l'Av. Catalunya (antiga carretera B-143) la qual vertebrava el nucli de població.			
Amplada vial	12m	Tipus ferm	ASFALT	Pendent màxim	3%
Vials interns				Cul-de-sacs	SI
Amplada	6m	Tipus ferm	ASFALT	Pendent màxim	20%
Franja de protecció 25 m		Sí <input checked="" type="checkbox"/> Parcial <input type="checkbox"/> No <input type="checkbox"/>			
Manteniment franja i zones verdes		Bo <input checked="" type="checkbox"/> Mitjà <input type="checkbox"/> Dolent <input type="checkbox"/>			
Existència cases de fusta	Estat de les parcel·les	% parcel·les que compleixen condicions de protecció: 65%			
Sí <input type="checkbox"/> No <input checked="" type="checkbox"/>		% parcel·les que NO compleixen condicions de protecció: 35%			
Nombre d'habitatges	641	Nombre d'habitants:	1.925		
Xarxa d'hidrants		Sí <input checked="" type="checkbox"/> No <input type="checkbox"/>			
Punt de reunió	El Castell de Plegamans				

### 4. Carrer de Dalt – la Pineda – Sant Roc – el Pla de l'Alzina (codi censal 081568 01-004)

Carrer de Dalt – la Pineda – Sant Roc – el Pla de l'Alzina					
Descripció dels accessos		Accessible a través de l'Av. Catalunya (antiga carretera B-143) la qual vertebrava el nucli de població.			
Amplada vial	12m	Amplada vial	ASFALT	Amplada vial	3%
Vials interns				Cul-de-sacs	SI
Amplada	6m	Amplada	ASFALT	Amplada	5%
Franja de protecció 25 m		Sí <input checked="" type="checkbox"/> Parcial <input type="checkbox"/> No <input type="checkbox"/>			
Manteniment franja i zones verdes		Bo <input checked="" type="checkbox"/> Mitjà <input type="checkbox"/> Dolent <input type="checkbox"/>			
Existència cases de fusta	Estat de les parcel·les	% parcel·les que compleixen condicions de protecció: 70%			
Sí <input checked="" type="checkbox"/> No <input type="checkbox"/>		% parcel·les que NO compleixen condicions de protecció: 30%			
Nombre d'habitatges	816	Nombre d'habitatges	2.448		
Xarxa d'hidrants		Sí <input checked="" type="checkbox"/> No <input type="checkbox"/>			
Punt de reunió	Plaça de l'Alzina				



### 5. Can Cortès i la Pedra Llarga (codi censal 081568 01-005)

Can Cortès i la Pedra Llarga					
Descripció dels accessos		Accessible a través de l'Av. Catalunya (antiga carretera B-143) la qual vertebrava el nucli de població.			
Amplada vial	12m	Tipus ferm	ASFALT	Pendent màxim	3%
Vials interns				Cul-de-sacs	SI
Amplada	6m	Tipus ferm	ASFALT	Pendent màxim	10%
Franja de protecció 25 m		Sí <input checked="" type="checkbox"/> Parcial <input type="checkbox"/> No <input type="checkbox"/>			
Manteniment franja i zones verdes		Bo <input checked="" type="checkbox"/> Mitja <input type="checkbox"/> Dolent <input type="checkbox"/>			
Existència cases de fusta	Estat de les parcel·les	% parcel·les que compleixen condicions de protecció: 90%			
Sí <input type="checkbox"/> No <input checked="" type="checkbox"/>		% parcel·les que NO compleixen condicions de protecció: 10%			
Nombre d'habitatges	373	Nombre d'habitants:	1.119		
Xarxa d'hidrants		Sí <input checked="" type="checkbox"/> No <input type="checkbox"/>			
Punt de reunió	Masia de Can Cortès				

### 6. Can Maiol – la Plana de Can Maiol – Polígon industrial de la Riera de Caldes (codi censal 081568 01-006)

Can Maiol – la Plana de Can Maiol – Polígon industrial de la Riera de Caldes					
Descripció dels accessos		Accessible a través de l'Av. Catalunya (antiga carretera B-143) la qual vertebrava el nucli de població i la carretera C-155.			
Amplada vial	12m	Tipus ferm	ASFALT	Pendent màxim	3%
Vials interns				Cul-de-sacs	SI
Amplada	6m	Tipus ferm	ASFALT	Pendent màxim	20%
Franja de protecció 25 m		Sí <input checked="" type="checkbox"/> Parcial <input type="checkbox"/> No <input type="checkbox"/>			
Manteniment franja i zones verdes		Bo <input checked="" type="checkbox"/> Mitja <input type="checkbox"/> Dolent <input type="checkbox"/>			
Existència cases de fusta	Estat de les parcel·les	% parcel·les que compleixen condicions de protecció: 70%			
Sí <input type="checkbox"/> No <input checked="" type="checkbox"/>		% parcel·les que NO compleixen condicions de protecció: 30%			
Nombre d'habitatges	650	Nombre d'habitants:	1.951		
Xarxa d'hidrants		Sí <input checked="" type="checkbox"/> No <input type="checkbox"/>			
Punt de reunió	Parc de Can Maiol				



### 7. Can Falguera i els Turons (codi censal 081568 01-007)

Can Falguera i els Turons					
Descripció dels accessos		Accessible a través de l'Av. Catalunya (antiga carretera B-143) la qual vertebrava el nucli de població i la carretera C-59.			
Amplada vial	12m	Tipus ferm	ASFALT	Pendent màxim	3%
Vials interns				Cul-de-sacs	SI
Amplada	6m	Tipus ferm	ASFALT	Pendent màxim	20%
Franja de protecció 25 m		Sí <input checked="" type="checkbox"/> Parcial <input type="checkbox"/> No <input type="checkbox"/>			
Manteniment franja i zones verdes		Bo <input checked="" type="checkbox"/> Mitja <input type="checkbox"/> Dolent <input type="checkbox"/>			
Existència cases de fusta	Estat de les parcel·les	% parcel·les que compleixen condicions de protecció: 65%			
Sí <input type="checkbox"/> No <input checked="" type="checkbox"/>		% parcel·les que NO compleixen condicions de protecció: 35%			
Nombre d'habitatges	541	Nombre d'habitants:		1.623	
Xarxa d'hidrants		Sí <input checked="" type="checkbox"/> No <input type="checkbox"/>			
Punt de reunió	Masia de Can Falguera				

### 8. Montjuïc – Can Duran – La Pineda sud (codi censal 081568 01-008)

Montjuïc – Can Duran – La Pineda sud					
Descripció dels accessos		Accessible a través del Passeig de la Carrerada.			
Amplada vial	12m	Tipus ferm	ASFALT	Pendent màxim	3%
Vials interns				Cul-de-sacs	SI
Amplada	6m	Tipus ferm	ASFALT	Pendent màxim	5%
Franja de protecció 25 m		Sí <input checked="" type="checkbox"/> Parcial <input type="checkbox"/> No <input type="checkbox"/>			
Manteniment franja i zones verdes		Bo <input checked="" type="checkbox"/> Mitja <input type="checkbox"/> Dolent <input type="checkbox"/>			
Existència cases de fusta	Estat de les parcel·les	% parcel·les que compleixen condicions de protecció: 80%			
Sí <input type="checkbox"/> No <input type="checkbox"/>		% parcel·les que NO compleixen condicions de protecció: 20%			
Nombre d'habitatges	527	Nombre d'habitants:		1.581	
Xarxa d'hidrants		Sí <input checked="" type="checkbox"/> No <input type="checkbox"/>			
Punt de reunió	Squash Montjuïc				





## DOCUMENT 4: PROCEDIMENTS OPERATIUS PER RISC

### 4.1. PROCEDIMENT OPERATIU

#### 4.1.1. CRITERIS D'ACTIVACIÓ. NIVELLS

##### » **PRE-ALERTA:**

La pre-alerta es produeix, en general quan:

- És previsible un fenomen que pot produir situacions de risc per la població a mig termini.
- També es pot produir en maniobres en determinades instal·lacions (per exemple les derivades de control de preses que generen cabals propers a produir inundacions).

La pre-alerta no implica l'activació del Pla.

##### » **ALERTA:**

El Pla s'activa en **fase d'alerta**, en general quan:

- \* S'informa de l'activació d'un Pla Especial de la Generalitat en fase d'alerta per afectació a la zona on es troba el municipi.
- \* Quan hi ha paràmetres objectius que fan preveure una situació d'emergència important a la població a curt termini.
- \* Davant de emergències per riscos naturals que no afectin ni puguin afectar a persones, béns i vies de comunicació.
- \* En emergències en determinades instal·lacions o infraestructures que no puguin produir danys a l'exterior però que puguin produir alarma en la població.

##### » **EMERGÈNCIA:**

El Pla s'activa en **fase d'emergència**, en general davant de les situacions següents:

- \* S'informa de l'activació en fase d'emergència d'un Pla Especial de la Generalitat en fase d'emergència per afectació a la zona on es troba el municipi.
- \* Davant d'emergències que puguin comportar, per la seva evolució, un greu risc per al municipi o danys a la població.

A l'annex 1 es detallen criteris concrets per riscos concrets.



#### 4.1.2. TASQUES PREVENTIVES I OPERATIVES ASSOCIADES A CADASCUN DELS NIVELLS

##### TASQUES PREVENTIVES I OPERATIVES ASSOCIADES AL RISC BÀSIC / TERRITORIAL

FASE	TASQUES
PREALERTA	<ul style="list-style-type: none"> <li>➤ Seguiment de la situació: <ul style="list-style-type: none"> <li>▪ Comunicats del CECAT</li> <li>▪ Informació meteorològica: <a href="http://www.meteo.cat/prediccio/general/">http://www.meteo.cat/prediccio/general/</a></li> <li>▪ Estat de la xarxa viària: <a href="http://cit.transit.gencat.cat">http://cit.transit.gencat.cat</a></li> <li>▪ Responsable de l'activitat (en cas de risc per concentració de persones).</li> </ul> </li> <li>➤ Connectar i tenir a mà l'emissora de la Xarxa Rescat.</li> </ul>
ALERTA EMERGÈNCIA 1 EMERGÈNCIA 2	<ul style="list-style-type: none"> <li>➤ Activar el Pla bàsic municipal i comunicar-ho al CECAT.</li> <li>➤ Trucar al 112 si es necessita ajuda externa (Bombers, Mossos d'Esquadra o SEM).</li> <li>➤ Constituir el Comitè d'emergències municipal (veure ordre de trucades a la fitxa del CRA) i habilitar el CECOPAL. Activar els grups locals d'actuació que s'escaigui.</li> <li>➤ Connectar i tenir a mà l'emissora de la Xarxa Rescat.</li> <li>➤ Fer seguiment de la situació (fonts del punt anterior) i mantenir comunicació amb el CECAT.</li> <li>➤ Avís als elements vulnerables i demanar si tenen necessitats especials.</li> <li>➤ Controlar el trànsit i l'accés a les zones afectades per l'emergència.</li> <li>➤ Obrir i habilitar els centres d'acollida i fer l'acolliment de la població afectada, si escau.</li> <li>➤ Col·laborar en les evacuacions, si escau.</li> <li>➤ Habilitar punts d'informació a la població.</li> <li>➤ Registrar i organitzar dels voluntaris ocasionals.</li> <li>➤ Comunicar canvis de fase d'activació del Pla bàsic d'emergències municipal al CECAT i als integrants del Comitè d'emergències municipal.</li> </ul>



**TASQUES PREVENTIVES I OPERATIVES ASSOCIADES AL RISC D'INCENDI FORESTAL**

FASE	TASQUES
PREALERTA	<ul style="list-style-type: none"> <li>➤ Seguiment de la informació:               <ul style="list-style-type: none"> <li>▪ Comunicats del CECAT</li> <li>▪ Mapa de predicció de perill d'incendi forestal: <a href="http://www.gencat.cat/medinatural/incendis/mapaperill/">http://www.gencat.cat/medinatural/incendis/mapaperill/</a></li> <li>▪ Mapa del Pla Alfa: <a href="http://agricultura.gencat.cat/ca/ambits/medi-natural/incendis-forestals/mapes/mapa-pla-alfa/">http://agricultura.gencat.cat/ca/ambits/medi-natural/incendis-forestals/mapes/mapa-pla-alfa/</a></li> <li>▪ Informació meteorològica: <a href="http://www.meteo.cat/prediccio/general/">http://www.meteo.cat/prediccio/general/</a></li> <li>▪ Estat de la xarxa viària: <a href="http://cit.transit.gencat.cat">http://cit.transit.gencat.cat</a></li> </ul> </li> <li>➤ Connectar i tenir a mà l'emissora de la Xarxa Rescat.</li> <li>➤ Vigilància de les següents zones d'especial risc:               <ul style="list-style-type: none"> <li>▪ PG-183: Urb. Can Falguera – els Turons</li> <li>▪ PG-184: Urb. El Castell – La Tenda Nova</li> <li>▪ PG-185: Urb. Can Parera – Can Valls</li> <li>▪ PG-186: Can Riera – Serra de la Riera – Els Pins</li> </ul> </li> </ul>
ALERTA  EMERGÈNCIA 1  EMERGÈNCIA 2	<ul style="list-style-type: none"> <li>➤ Activar el Pla d'actuació municipal per incendis forestals i comunicar-ho al CECAT.</li> <li>➤ Trucar al 112 si es detecta un incendi.</li> <li>➤ Constituir el Comitè d'emergències municipal (veure ordre de trucades a la fitxa del CRA) i habilitar el CECOPAL. Activar els grups locals d'actuació.</li> <li>➤ Connectar i tenir a mà l'emissora de la Xarxa Rescat.</li> <li>➤ Fer seguiment de la situació (fonts del punt anterior) i mantenir comunicació amb el CECAT.</li> <li>➤ Controlar el trànsit i l'accés a les zones afectades per l'incendi.</li> <li>➤ Avís als elements vulnerables, transmetre'ls les mesures d'autoprotecció que estableixi bombers i demanar si tenen necessitats especials.</li> <li>➤ Obrir i habilitar els centres d'acollida i fer l'acolliment de la població afectada, si escau.</li> <li>➤ Col·laborar en les evacuacions, si escau.</li> <li>➤ Habilitar punts d'informació a la població.</li> <li>➤ Preparar l'avituallament dels grups locals que treballin en l'incendi.</li> <li>➤ Registre i organització dels voluntaris ocasionals</li> <li>➤ Comunicar canvis de fase d'activació del Pla d'actuació municipal al CECAT i als integrants del Comitè d'emergències municipal.</li> </ul>



**TASQUES PREVENTIVES I OPERATIVES ASSOCIADES AL RISC D'INUNDACIONS**

FASE	TASQUES
PREALERTA	<ul style="list-style-type: none"> <li>➤ Seguiment de la informació:               <ul style="list-style-type: none"> <li>▪ Comunicats del CECAT</li> <li>▪ Informació meteorològica: <a href="http://www.meteo.cat/prediccio/general/">http://www.meteo.cat/prediccio/general/</a></li> <li>▪ Estacions d'aforament: <a href="http://aca-web.gencat.cat/aetr/vishid">http://aca-web.gencat.cat/aetr/vishid</a> o <a href="http://195.55.247.237/saihebro/">http://195.55.247.237/saihebro/</a></li> <li>▪ Estat de la xarxa viària: <a href="http://cit.transit.gencat.cat">http://cit.transit.gencat.cat</a></li> </ul> </li> <li>➤ Connectar i tenir a mà l'emissora de la Xarxa Rescat.</li> <li>➤ Vigilància de les següents zones d'especial risc o punts d'aforament:               <ul style="list-style-type: none"> <li>▪ Pont de la C-155</li> <li>▪ Pont de Can Cladellas</li> <li>▪ Pont de la Carrerada</li> </ul> </li> <li>➤ Les següents actuacions concretes en els següents punts d'actuació prioritària:               <ul style="list-style-type: none"> <li>▪ PAP: Carrer de Sant Roc. Gual Inundable que uneix la barriada de la Pineda amb la barriada de Sant Roc: Tancament previ inspecció i Vigilància (pujada del nivell del riu).</li> <li>▪ PAP: Gual de Sta. Magdalena. Gual Inundable que uneix el barri de Can Cladellas amb el barri de Sta. Magdalena. És la prolongació del carrer Abat Oliva (Can Cladellas) amb camí de Sta. Magdalena. El gual és molt utilitzat per accedir tant al complex esportiu de Sta. Magdalena com accés a la ctra. c-155. D'altre banda es troba el col·legi públic de Can Cladellas. Tancament previ inspecció i Vigilància (pujada del nivell del riu).</li> <li>▪ PAP: Parc de l'Hostal del fum. En aquest tram la mota del marge esquerre es força baixa per a l'avinguda de 50 anys el desbordament del tram es produeix al marge esquerre afectant a les instal·lacions del mini-tren. Tancament previ inspecció i Vigilància.</li> </ul> </li> <li>➤ Avisar aquelles persones que facin activitats a la llera del riu. En concret:               <ul style="list-style-type: none"> <li>▪ Escola Can Cladellas</li> <li>▪ Espai Jove Escorxador</li> <li>▪ Camp municipal de futbol</li> </ul> </li> </ul>
ALERTA EMERGÈNCIA	<ul style="list-style-type: none"> <li>➤ Activar el Pla d'actuació municipal per inundacions i comunicar-ho al CECAT.</li> <li>➤ Trucar al 112 si es necessita ajuda externa (bombers, mossos d'esquadra o SEM).</li> <li>➤ Constituir el Comitè d'emergències municipal (veure ordre de trucades a la fitxa del CRA) i habilitar el CECOPAL. Activar els grups locals d'actuació.</li> <li>➤ Connectar i tenir a mà l'emissora de la Xarxa Rescat.</li> <li>➤ Fer seguiment de la situació (fonts del punt anterior), seguir la vigilància i mantenir comunicació amb el CECAT.</li> <li>➤ Les següents actuacions concretes en els següents punts d'actuació prioritària (PAP):               <ul style="list-style-type: none"> <li>▪ PAP: Carrer de Sant Roc. Gual Inundable que uneix la barriada de la Pineda amb la barriada de Sant Roc: Tancament previ inspecció i Vigilància (pujada del nivell del riu).</li> <li>▪ PAP: Gual de Sta. Magdalena.</li> </ul> </li> </ul>



	<p>Gual Inundable que uneix el barri de Can Cladelles amb el barri de Sta. Magdalena. És la prolongació del carrer Abat Oliva (Can Cladelles) amb camí de Sta. Magdalena. El gual és molt utilitzat per accedir tant al complex esportiu de Sta. Magdalena com accés a la ctra. c-155. D'altre banda es troba el col·legi públic de Can Cladelles. Tancament previ inspecció i Vigilància (pujada del nivell del riu).</p> <ul style="list-style-type: none"><li>▪ PAP: Parc de l'Hostal del fum. En aquest tram la mota del marge esquerre es força baixa per a l'avinguda de 50 anys el desbordament del tram es produeix al marge esquerre afectant a les instal·lacions del mini-tren. Tancament previ inspecció i Vigilància.</li></ul> <ul style="list-style-type: none"><li>➤ Suspènere els esdeveniments públics a l'aire lliure que puguin tenir risc per tempestes elèctriques o caiguda de branques o arbres.</li><li>➤ Suspènere activitats esportives i recreatives als rius.</li><li>➤ Avís als elements vulnerables i demanar si tenen necessitats especials.</li><li>➤ Fer vigilància i neteja de la xarxa viària local (treure fang i arbres trencats).</li><li>➤ Obrir i habilitar els centres d'acollida i fer l'acolliment de la població afectada, si escau.</li><li>➤ Col·laborar en les evacuacions que siguin necessàries.</li><li>➤ Registrar i organitzar dels voluntaris ocasionals.</li><li>➤ Comunicar canvis de fase d'activació del Pla d'actuació municipal al CECAT i als integrants del Comitè d'emergències municipal.</li></ul>
--	---



**TASQUES PREVENTIVES I OPERATIVES ASSOCIADES AL RISC DE NEVADES**

FASE	TASQUES
PREALERTA	<ul style="list-style-type: none"> <li>➤ Seguiment de la informació: <ul style="list-style-type: none"> <li>▪ Comunicats del CECAT</li> <li>▪ Informació meteorològica: <a href="http://www.meteo.cat/prediccio/general/">http://www.meteo.cat/prediccio/general/</a></li> <li>▪ Estat de la xarxa viària: <a href="http://cit.transit.gencat.cat">http://cit.transit.gencat.cat</a></li> </ul> </li> <li>➤ Connectar i tenir a mà l'emissora de la Xarxa Rescat.</li> <li>➤ Comprovar la disponibilitat de fundents als magatzems: <ul style="list-style-type: none"> <li>▪ Magatzem de la Brigada Municipal d'Obres</li> </ul> </li> <li>➤ Comprar més fundents, si és necessari, a: <ul style="list-style-type: none"> <li>▪ Iberpotash, S.A. 93 868 28 03 / 93 869 52 96</li> </ul> </li> <li>➤ Distribuir fundents als següent punts i rutes: <ul style="list-style-type: none"> <li>▪ <u>Punts de distribució de fundents:</u> <ul style="list-style-type: none"> <li>▪ PFP-188: Magatzem de la Brigada Municipal d'Obres. Carrer del Ter</li> <li>▪ PFP-189: Policia Local. Carrerada</li> <li>▪ PFP-190: Av. Catalunya (B-143)</li> <li>▪ PFP-191: Entrada a Els Turons</li> <li>▪ PFP-192: Pavelló Maria Victor</li> </ul> </li> <li>▪ <u>Rutes de distribució de fundents:</u> <ul style="list-style-type: none"> <li>▪ <u>Prioritat 1:</u> <ul style="list-style-type: none"> <li>• RNB-3: Av. Catalunya</li> <li>• RNB-4: Pg. De la Carrerada</li> </ul> </li> <li>▪ <u>Prioritat 2:</u> <ul style="list-style-type: none"> <li>• RNC-5: Av. Folch i Torres</li> <li>• RNC-6: Camí de la Serra</li> <li>• RNC-7: C/Santiago Rossinyol</li> <li>• RNC-8: C/del Castell</li> <li>• RNC-9: Camí de Cal Traitor</li> <li>• RNC-10: C/Matagalls</li> <li>• RNC-11: Pont de la Carrerada – c/Sant Oleguer</li> <li>• RNC-12: La Sagrera - La Riera</li> <li>• RNC-13: Serra de Ponent</li> <li>• RNC-14: Bonaire – els Pins - Andorra</li> </ul> </li> <li>▪ <u>Prioritat 3:</u> <ul style="list-style-type: none"> <li>• La resta de carrers del municipi.</li> </ul> </li> </ul> </li> </ul> </li> <li>➤ Senyalitzar els següents punts conflictius per risc de glaçades: <ul style="list-style-type: none"> <li>▪ PC-193-194-195-196-197: Carrers de pujada a l'Est de l'Av. Catalunya</li> <li>▪ PC-198: Passeig de la Carrerada</li> <li>▪ PC-199: Can Riera – Can Serra – Els Pins</li> </ul> </li> <li>➤ Habilitar zones d'aparcaments de vehicles a: <ul style="list-style-type: none"> <li>▪ ZA-200: P.I. Riera de Caldes</li> <li>▪ ZA-201: P.I. Riera de Can Cortés Sud</li> </ul> </li> <li>➤ Revisar l'estat dels grups electrògens disponibles a: <ul style="list-style-type: none"> <li>▪ MM-187: Magatzem de la Brigada Municipal d'Obres (Carrer del Ter).</li> </ul> </li> </ul>



ALERTA  
EMERGÈNCIA

- Activar el Pla d'actuació municipal per nevades i comunicar-ho al CECAT.
- Trucar al 112 si es necessita ajuda externa (bombers, mossos d'esquadra o SEM).
- Constituir el Comitè d'emergències municipal (veure ordre de trucades a la fitxa del CRA) i habilitar el CECOPAL. Activar els grups locals d'actuació.
- Connectar i tenir a mà l'emissora de la Xarxa Rescat.
- Fer seguiment de la situació (font del punt anterior), vigilància dels gruixos de neu i mantenir comunicació amb el CECAT.
- Neteja, i distribució de fundents si escau, als següents punts i rutes:
  - Punts de distribució de fundents:
    - PFP-188: Magatzem de la Brigada Municipal d'Obres. Carrer del Ter
    - PFP-189: Policia Local. Carrerada
    - PFP-190: Av. Catalunya (B-143)
    - PFP-191: Entrada a Els Turons
    - PFP-192: Pavelló Maria Victor
  - Rutes de neteja de la neu:
    - Prioritat 1:
      - RNB-3: Av. Catalunya
      - RNB-4: Pg. De la Carrerada
    - Prioritat 2:
      - RNC-5: Av. Folch i Torres
      - RNC-6: Camí de la Serra
      - RNC-7: C/Santiago Rossinyol
      - RNC-8: C/del Castell
      - RNC-9: Camí de Cal Traitor
      - RNC-10: C/Matagalls
      - RNC-11: Pont de la Carrerada – c/Sant Oleguer
      - RNC-12: La Sagrera - La Riera
      - RNC-13: Serra de Ponent
      - RNC-14: Bonaire – els Pins - Andorra
    - Prioritat 3:
      - La resta de carrers del municipi.
- Senyalitzar, tallar o controlar les següents vies de la xarxa viària:
  - PC-193-194-195-196-197: Carrers de pujada a l'Est de l'Av. Catalunya
  - PC-198: Passeig de la Carrerada
  - PC-199: Can Riera – Can Serra – Els Pins
- Suspendre esdeveniments públics, activitats esportives i recreatives a l'aire lliure.
- Avís als elements vulnerables i demanar si tenen necessitats especials.
- Demanar la col·laboració de la població pel que fa a la neteja de les voreres i terrats.
- Obrir i habilitar els centres d'acollida i fer l'acolliment de la població afectada, si escau.
- Col·laborar en les evacuacions que siguin necessàries.
- Registre i organització dels voluntaris ocasionals.
- Comunicar canvis de fase d'activació del Pla d'actuació municipal al CECAT i als integrants del Comitè d'emergències municipal.



## TASQUES PREVENTIVES I OPERATIVES ASSOCIADES AL RISC DE PANDÈMIES

FASE	TASQUES
PREALERTA	<ul style="list-style-type: none"> <li>➤ Seguiment de la situació:               <ul style="list-style-type: none"> <li>○ Comunicats del CECAT</li> <li>○ Informació del Departament de Salut</li> </ul> </li> <li>➤ Iniciar el seguiment dels paràmetres que permeten avaluar la perillositat de la pandèmia (p. ex., grups de població de risc, vector de transmissió, etc.) i la seva evolució (p. ex., indicadors nous) per analitzar si s'està produint impacte social o afectació als serveis essencials.</li> <li>➤ Preveure les necessitats que hi pot haver en cas d'agreujament de la situació i activació del Pla en fase d'alerta, sobretot les que tenen a veure amb l'impacte en els col·lectius vulnerables i els serveis bàsics.</li> <li>➤ Identificar els diferents col·lectius vulnerables i els serveis bàsics d'acord amb els paràmetres de la pandèmia.</li> <li>➤ Conèixer els mitjans i recursos del municipi.</li> <li>➤ Preveure si caldrà reforçar els serveis socials d'atenció a col·lectius especialment vulnerables des del punt de vista sanitari i que, a més, es trobin en una situació que els faci encara més vulnerable (gent gran que visqui sola, persones en risc d'exclusió social, etc.).</li> <li>➤ Preveure procediments d'informació i alerta a la població en coordinació amb els previstos en aquest Pla, parant particular atenció als elements especialment vulnerables.</li> </ul>
ALERTA EMERGÈNCIA	<ul style="list-style-type: none"> <li>➤ Detectar les situacions de vulnerabilitat que requereixin intervenció o suport, per tal de gestionar-les en funció dels mitjans i recursos del municipi o bé transmetre la necessitat de gestionar-les a través del CECAT.</li> <li>➤ Detectar interrupcions de serveis bàsics o situacions que puguin conduir a interrompre aquests serveis, per tal de gestionar-les en funció dels mitjans i recursos del municipi o bé transmetre la necessitat de gestionar-les a través del CECAT.</li> <li>➤ Informar el CECAT de la situació en la qual es troben els serveis essencials del municipi, incloent-hi la prestació dels subministraments bàsics.</li> <li>➤ Detectar la manca de disponibilitat present o a curt termini de productes bàsics i gestionar-ne la disponibilitat en funció dels mitjans i recursos del municipi o bé transmetre la necessitat de gestionar-ho a través del CECAT.</li> <li>➤ Informar la població en general. Dirigir i coordinar, en el terme municipal, les actuacions adreçades a informar i protegir la població, en contacte permanent amb el Comitè de Direcció del Pla especial d'emergències de la Generalitat de Catalunya.</li> <li>➤ Aplicar la normativa vigent i els plans sectorials corresponents en relació amb les activitats de pública concurrència (festivals, fires, esports massius, etc).</li> <li>➤ Determinar les instal·lacions que poden veure afectada la seva activitat a causa de la pandèmia. El municipi ha de vetllar per tal que aquestes instal·lacions disposin d'un pla d'autoprotecció (PAU) que prevegi aquests supòsits i les actuacions internes que caldria fer.</li> </ul>





	<ul style="list-style-type: none"><li>➤ Facilitar la identificació d'instal·lacions que puguin actuar com a centres de vacunació o espais d'aïllament de població.</li><li>➤ Catalogar els mitjans i recursos específics per a la posada en pràctica de les actuacions previstes.</li><li>➤ Organitzar els voluntaris municipals.</li></ul>
--	---



**TASQUES PREVENTIVES I OPERATIVES ASSOCIADES AL RISC SÍSMIC**

FASE	TASQUES
PREALERTA	<ul style="list-style-type: none"> <li>➤ Seguiment de la informació:               <ul style="list-style-type: none"> <li>▪ Comunicats del CECAT</li> <li>▪ Institut Cartogràfic i Geològic de Catalunya: <a href="http://www.icgc.cat/Ciutada/Explora-Catalunya/Terratremols">http://www.icgc.cat/Ciutada/Explora-Catalunya/Terratremols</a></li> <li>▪ Estat de la xarxa viària: <a href="http://cit.transit.gencat.cat">http://cit.transit.gencat.cat</a></li> </ul> </li> <li>➤ Connectar i tenir a mà l'emissora de la Xarxa Rescat.</li> </ul>
ALERTA EMERGÈNCIA	<ul style="list-style-type: none"> <li>➤ Activar el Pla d'actuació municipal per sismes i comunicar-ho al CECAT.</li> <li>➤ Trucar al 112 si es necessita ajuda externa (Bombers, Mossos d'Esquadra o SEM).</li> <li>➤ Constituir el Comitè d'emergències municipal (veure ordre de trucades a la fitxa del CRA) i habilitar el CECOPAL. Activar els grups locals d'actuació.</li> <li>➤ Connectar i tenir a mà l'emissora de la Xarxa Rescat.</li> <li>➤ Fer seguiment de la situació i mantenir comunicació amb el CECAT.</li> <li>➤ Avís als elements vulnerables i demanar si tenen necessitats especials.</li> <li>➤ Controlar el trànsit i l'accés a les zones afectades.</li> <li>➤ Inspecció dels edificis de major risc del municipi per detectar possibles danys:               <ul style="list-style-type: none"> <li>▪ Equipaments públics.</li> <li>▪ Edificis de més de 5 plantes.</li> <li>▪ Edificis més antics.</li> <li>▪ Edificis singulars.</li> </ul> </li> <li>➤ Suspènre esdeveniments públics i altres activitats, si escau.</li> <li>➤ Obrir i habilitar els centres d'acollida i fer l'acolliment de la població afectada, si escau.</li> <li>➤ Col·laborar en les evacuacions que siguin necessàries.</li> <li>➤ Registre i organització dels voluntaris ocasionals</li> <li>➤ Comunicar canvis de fase d'activació del Pla d'actuació municipal al CECAT i als integrants del Comitè d'emergències municipal.</li> </ul>



**TASQUES PREVENTIVES I OPERATIVES ASSOCIADES AL RISC QUÍMIC EN EL  
TRANSPORT DE MERCADERIES PERILLOSES**

FASE	TASQUES
PRE-ALERTA	<ul style="list-style-type: none"> <li>➤ Seguiment de la informació:               <ul style="list-style-type: none"> <li>▪ Comunicats del CECAT</li> <li>▪ Estat de la xarxa viària: <a href="http://cit.transit.gencat.cat">http://cit.transit.gencat.cat</a></li> </ul> </li> <li>➤ Connectar i tenir a mà l'emissora de la Xarxa Rescat.</li> </ul>
ALERTA EMERGÈNCIA	<ul style="list-style-type: none"> <li>➤ Activar el Pla d'actuació municipal per a accidents en el transport de mercaderies perilloses i comunicar-ho al CECAT.</li> <li>➤ Trucar al 112 si es necessita ajuda externa (Bombers, Mossos d'Esquadra o SEM).</li> <li>➤ Constituir el Comitè d'emergències municipal (veure ordre de trucades a la fitxa del CRA) i habilitar el CECOPAL. Activar els grups locals d'actuació.</li> <li>➤ Connectar i tenir a mà l'emissora de la Xarxa Rescat.</li> <li>➤ Fer seguiment de la situació i mantenir comunicació amb el CECAT.</li> <li>➤ Avís als elements vulnerables comunicant les mesures d'autoprotecció que s'estableixin des de la direcció del TRANSCAT, en cas de dubte, recomanar el confinament, i demanar si tenen necessitats especials.</li> <li>➤ Controlar el trànsit i l'accés a les zones afectades per l'emergència.</li> <li>➤ Obrir i habilitar els centres d'acollida i fer l'acolliment de la població afectada, si escau.</li> <li>➤ Col·laborar en les evacuacions que siguin necessàries.</li> <li>➤ Fer l'avituellament dels elements vulnerables amb concentració de persones que no siguin autosuficients si el confinament és llarg.</li> <li>➤ Comunicar canvis de fase d'activació del Pla d'actuació municipal al CECAT i als integrants del Comitè d'emergències municipal.</li> </ul>



## TASQUES PREVENTIVES I OPERATIVES ASSOCIADES AL RISC DE VENTADES

FASE	TASQUES
PREALERTA	<ul style="list-style-type: none"> <li>➤ Seguiment de la situació:</li> <li>➤ Comunicats del CECAT               <ul style="list-style-type: none"> <li>▪ Informació meteorològica: <a href="http://www.meteo.cat/prediccio/general/">http://www.meteo.cat/prediccio/general/</a></li> <li>▪ Estat de la xarxa viària: <a href="http://cit.transit.gencat.cat">http://cit.transit.gencat.cat</a></li> </ul> </li> <li>➤ Connectar i tenir a mà l'emissora de la Xarxa Rescat.</li> <li>➤ Vigilància de les següents zones d'especial risc com els espais oberts o les vies de comunicació.</li> </ul>
ALERTA  EMERGÈNCIA	<ul style="list-style-type: none"> <li>➤ Activar el Pla d'actuació municipal per risc de vent i comunicar-ho al CECAT.</li> <li>➤ Trucar al 112 si es necessita ajuda externa (bombers, mossos d'esquadra o SEM).</li> <li>➤ Constituir el Comitè d'emergències municipal (veure ordre de trucades a la fitxa del CRA) i habilitar el CECOPAL. Activar els grups locals d'actuació que s'escaigui.</li> <li>➤ Connectar i tenir a mà l'emissora de la Xarxa Rescat.</li> <li>➤ Fer seguiment de la situació (fonts del punt anterior) i mantenir comunicació amb el CECAT.</li> <li>➤ Fer vigilància i neteja de la xarxa viària local i passos de vianants (arbres trencats, mobiliari urbà, runes, etc.).</li> <li>➤ Habilitar zones d'aparcaments de vehicles a:               <ul style="list-style-type: none"> <li>▪ ZA-200: P.I. Riera de Caldes</li> <li>▪ ZA-201: P.I. Riera de Can Cortés Sud</li> </ul> </li> <li>➤ Suspendre esdeveniments i activitats esportives i recreatives a l'aire lliure que puguin tenir risc per tempestes elèctriques o caiguda de branques o arbres.</li> <li>➤ Avís als elements vulnerables, comunicant les mesures d'autoprotecció que s'estableixin des de la direcció del Pla, en cas de dubte, recomanar el confinament, i demanar si tenen necessitats especials.</li> <li>➤ Fer l'avituallament dels elements vulnerables amb concentració de persones que no siguin autosuficients si el confinament és llarg.</li> <li>➤ Obrir i habilitar els centres d'acollida i fer l'acolliment de la població afectada, si escau.</li> <li>➤ Col·laborar en les evacuacions, si escau.</li> <li>➤ Registre i organització dels voluntaris ocasionals.</li> <li>➤ Comunicar canvis de fase d'activació del Pla d'actuació municipal al CECAT i als integrants del Comitè d'emergències municipal.</li> </ul>



#### 4.1.3. AVISOS: ORGANITZACIÓ, SISTEMES I RECORREGUTS D'AVIS

Es podran fer avisos telefònics a tots aquells elements vulnerables dels quals es disposi número de telèfon. Els avisos que es considerin necessaris hauran de ser presencials. En cas de fer avisos presencials, els recorreguts d'avis s'establiran en funció de l'emergència i les prioritats que es determinin en el moment que succeeixi el risc, ja que aquest és variable i depèn de múltiples factors.

ORGANITZACIÓ, SISTEMES I RECORREGUTS D'AVIS				
Risc		Responsable	Mitjans	Destinatari
Onades de fred i calor	Avis als elements vulnerables	Grup local d'avisos a la població	Telefonia	Elements vulnerables
	Evacuació i confinament	Grup local d'avisos a la població	Xarxes socials, telefonia i vehicles amb megafonia	Població
	Petició d'espais	Grup local logístic i d'acollida	Telefonia	Responsables dels centres d'acollida
	Informatiu	Gabinet d'informació	Xarxes Socials Municipals	Premsa, Població
Concentració de persones	Avis als elements vulnerables	Grup local d'avisos a la població	Telefonia / Vehicles amb megafonia	Elements vulnerables
	Evacuació i confinament	Grup local d'avisos a la població	Vehicles amb megafonia	Assistents
	Petició d'espais	Grup local logístic i d'acollida	Telefonia	Responsables dels centres d'acollida
	Informatiu	Gabinet d'informació	Xarxes Socials Municipals	Premsa, Població
Risc químic en els conductes de matèries perilloses	Avis als elements vulnerables	Grup local d'avisos a la població	Telefonia / Vehicles amb megafonia	Elements vulnerables
	Evacuació i confinament	Grup local d'avisos a la població	Xarxes socials, telefonia i vehicles amb megafonia	Població
	Petició d'espais	Grup local logístic i d'acollida	Telefonia	Responsables dels centres d'acollida
	Informatiu	Gabinet d'informació	Xarxes Socials Municipals	Premsa, Població
Incendi forestal	Avis als elements vulnerables	Grup local d'avisos a la població	Telefonia / Vehicles amb megafonia	Elements vulnerables
	Evacuació i confinament	Grup local d'avisos a la població	Telefonia / Vehicles amb megafonia	Població afectada
	Petició d'espais	Grup local logístic i d'acollida	Telefonia	Responsables dels centres d'acollida
	Informatiu	Gabinet d'informació	Xarxes Socials Municipals	Premsa, Població
Inundacions	Avis als elements vulnerables	Grup local d'avisos a la població	Telefonia / Vehicles amb megafonia	Elements vulnerables
	Evacuació i confinament	Grup local d'avisos a la població	Xarxes socials, telefonia i vehicles amb megafonia	Població afectada
	Petició d'espais	Grup local logístic i d'acollida	Telefonia	Responsables dels centres d'acollida
	Informatiu	Gabinet d'informació	Xarxes Socials Municipals	Premsa, Població



TRANSCAT	Avis als elements vulnerables	Grup local d'avisos a la població	Telefonia / Vehicles amb megafonia	Elements vulnerables
	Evacuació i confinament	Grup local d'avisos a la població	Telefonia / Vehicles amb megafonia	Població afectada
	Petició d'espais	Grup local logístic i d'acollida	Telefonia	Responsables dels centres d'acollida
	Informatiu	Gabinet d'informació	Xarxes Socials Municipals	Premsa, Població
Nevades	Avis als elements vulnerables	Grup local d'avisos a la població	Telefonia / Vehicles amb megafonia	Elements vulnerables
	Evacuació i confinament	Grup local d'avisos a la població	Telefonia / Vehicles amb megafonia	Població afectada
	Petició d'espais	Grup local logístic i d'acollida	Telefonia	Responsables dels centres d'acollida
	Informatiu	Gabinet d'informació	Xarxes Socials Municipals	Premsa, Població
Sismes	Avis als elements vulnerables	Grup local d'avisos a la població	Telefonia / Vehicles amb megafonia	Elements vulnerables
	Evacuació i confinament	Grup local d'avisos a la població	Telefonia / Vehicles amb megafonia	Població afectada
	Petició d'espais	Grup local logístic i d'acollida	Telefonia	Responsables dels centres d'acollida
	Informatiu	Gabinet d'informació	Xarxes Socials Municipals	Premsa, Població
Ventades	Avis als elements vulnerables	Grup local d'avisos a la població	Telefonia / Vehicles amb megafonia	Elements vulnerables
	Evacuació i confinament	Grup local d'avisos a la població	Telefonia / Vehicles amb megafonia	Població afectada
	Petició d'espais	Grup local logístic i d'acollida	Telefonia	Responsables dels centres d'acollida
	Informatiu	Gabinet d'informació	Xarxes Socials Municipals	Premsa, Població

#### 4.1.4. PROCEDIMENTS DE RELACIÓ I D'INTEGRACIÓ AMB ELS PLANS D'ÀMBITS SUPERIOR

El pla de protecció civil preveu la integració i coordinació amb altres plans d'àmbit superior que es poguessin activar de forma simultània amb el pla. Aquesta coordinació es reflecteix, bàsicament, en els següents aspectes:



Fase emergència	Responsable	Acció	Mitjà
Inici	Alcalde o persona que delegui	Comunicar activació del Pla al CECAT	Telèfon, Correu electrònic o Xarxa Rescat
Durant	CRA o coordinador municipal	Sol·licitud d'ajuda externa, si escau al 112	Telèfon
Durant	Alcalde o persona que delegui	Intercanvi informació amb el CECAT	Telèfon, Correu electrònic o Xarxa Rescat
Durant	Grups locals d'actuació	Col·laboració amb cossos d'emergència	Presencialment
Fi	Alcalde o persona que delegui	Comunicar desactivació Pla al CECAT	Telèfon, Correu electrònic o Xarxa Rescat

## 4.2. MESURES DE PROTECCIÓ A LA POBLACIÓ

### 4.2.1. EXECUCIÓ DE L'EVACUACIÓ

L'evacuació consisteix a desplaçar la població afectada a una zona segura.

La responsabilitat de donar l'ordre d'evacuació recau en l'alcalde o alcaldessa. Quan un pla especial de la Generalitat està activat, aquesta responsabilitat recau en última instància en la direcció del Pla especial.

### 4.2.2. ZONES D'ALLUNYAMENT

L'allunyament consisteix a desplaçar la població afectada a una zona segura de forma temporal.

### 4.2.3. PAUTES DE CONFINAMENT

El confinament consisteix en refugiar-se, tancar totes les obertures i entrades de les edificacions (portes, persianes, porticons) i situar-se al més lluny possible de l'origen del risc.

Com a norma general, el confinament és la mesura més segura tret que les autoritats valorin altres indicacions.

### 4.2.4. CONTROL D'ACCESSOS

L'objectiu del control d'accessos és impedir que persones i vehicles aliens a la gestió de l'emergència puguin entrar en la zona de risc. D'aquesta manera s'impedeix que aquestes persones es posin en perill i es garanteix que no destorben els grups actuant a la zona de risc. Pot ser necessari, en el seu cas, el control i l'ordenació del trànsit en les zones adjacents, amb l'objecte de facilitar l'arribada de nous recursos. El control d'accessos el realitzarà el Grup d'Ordre i Avisos a la població d'acord amb el que indiqui el Responsable de l'emergència i les recomanacions de les autoritats.



#### 4.3. CENTRES D'ACOLLIDA. TIPOLOGIA

Codi	Nom i tipus	Capacitat	Llits	Calefacció	Dutxes	Cuina	Riscos
CA-213	Escola Can Cladellas	447	No	Sí	No	Sí	TRANSCAT
CA-214	Escola Folch i Torres Edifici infantil	148	No	Sí	No	Sí	Inundacions, TRANSCAT
CA-215	Escola Folch i Torres Edifici primària	322	No	Sí	Sí	Sí	Inundacions, TRANSCAT
CA-216	Escola Palau	481	No	Sí	Sí	Sí	Inundacions, TRANSCAT
CA-217	Institut Can Periquet	75	No	Sí	No	Sí	Inundacions, TRANSCAT
CA-218	Escola Marinada (Primària)	242	No	Sí	No	Sí	Inundacions, TRANSCAT
CA-219	Escola Marinada (Secundària)	127	No	Sí	Sí	Sí	Inundacions, TRANSCAT
CA-220	IES Ramon Casas i Carbó	632	No	Sí	Sí	Sí	Inundacions, TRANSCAT
CA-221	Escola Bressol Patufet	124	No	Sí	No	Sí	TRANSCAT
CA-222	Escola Bressol El Sol	118	No	Sí	No	Sí	Inundacions, TRANSCAT
CA-223	Escola d'Adults Municipal	10	No	Sí	No	No	Inundacions, TRANSCAT, Ventades
CA-224	Sala Polivalent	140	No	Sí	No	No	Incendi forestal, Inundacions, TRANSCAT, Nevades, Sismes, Ventades
CA-225	Masia Can Malla	4	No	No	No	No	Incendi forestal, Inundacions, TRANSCAT, Nevades, Sismes, Ventades
CA-226	Pavelló d'Esports Municipal Maria Víctor	40	No	Sí	Sí	No	Incendi forestal, Inundacions, TRANSCAT, Nevades, Sismes
CA-227	Residència 3ª Edat Palau	22	No	No	No	Sí	Inundacions
CA-228	Masia – Restaurant Can Duran	7	No	No	No	Sí	TRANSCAT, Sismes, Ventades
CA-229	Masia – Restaurant Can Burgués	5	No	No	No	Sí	Sismes, Ventades





## DOCUMENT 5: FITXES D'ACTUACIÓ

### 5.1. FITXA D'ACTUACIÓ PEL CENTRE RECEPTOR D'ALARMES (CRA)

**TIPUS D'EMERGÈNCIA: General**

ALERTA/EMERGÈNCIA	Instruccions específiques
Rebre l'avís d'emergència i compilar tota la informació possible.	
Realitzar els avisos necessaris per tal d'activar l'ajuda externa, si escau: bombers, serveis sanitaris d'urgència, etc.	Trucada al 112 i als serveis necessaris.
En cas que el Pla s'activi de manera formal, ha d'avisar als membres del Consell Assessor i el Gabinet d'Informació.	
Verificar avís. En cas d'emergència: Mantenir comunicació amb l'ajuda externa.	
Activar el pla de comunicació amb aquest ordre de trucades:	
1. CECAT	Es notifica l'alerta i si cal, es confirma després d'avaluar la situació.
2. Coordinador municipal d'emergències	Notificació mitjançant trucada d'emergències.
3. Cap del Grup local d'ordre i avisos a la població	Notificació mitjançant trucada telefònica.
4. Cap del Grup local d'intervenció	
5. Cap del Grup local logístic i d'acollida	
6. Cap del Grup local sanitari	
7. Consell Assessor	
8. Gabinet d'Informació	
9. Representant municipal al Pla de la Generalitat que correspongui	
Mantenir informat puntualment al coordinador municipal de l'emergència	
Comunicar el fi de l'emergència a totes les entitats notificades.	Seguir el mateix ordre d'avisos al pla de comunicació.



## 5.2. FITXA D'ACTUACIÓ PEL COORDINADOR MUNICIPAL DE L'EMERGÈNCIA

TIPUS D'EMERGÈNCIA: General

ALERTA / EMERGÈNCIA	Instruccions específiques
Rebre l'avís d'emergència del CRA.	
Avisar a l'alcalde i mantenir el contacte.	Trucar a l'alcalde, fer una valoració inicial.
Fer el seguiment de l'emergència i coordinar els diferents serveis municipals.	En cas d'activar-se el Pla, comunicar-ho al CECAT i al CRA.
Confirmar que s'ha avisat al 112.	Verificar amb el CRA.
Donar les ordres d'activació del grup local d'ordre i avisos a la població, Consell Assessor i Gabinet d'Informació. En cas d'emergència: Donar les ordres d'activació de tots els grups d'emergència.	Directament o a través del CRA.
Coordinar l'execució de les accions per controlar l'emergència.	Directament o a través del CRA.
Confirmar que s'ha fet la notificació de l'emergència al CECAT.	Directament o a través del CRA.
Proposar a l'alcalde un canvi del nivell d'activació.	
Controlar les operacions de mitigació de l'emergència i d'informació.	Amb el CECOPAL.
Confirmar la fi de l'emergència i la seva comunicació interna i externa.	Directament o a través del CRA.

## 5.3. FITXA D'ACTUACIÓ PER A L'ALCALDE / RESPONSABLE MUNICIPAL DE L'EMERGÈNCIA

TIPUS D'EMERGÈNCIA: General

Funcions
Mantenir-se informat sobre la situació a través del coordinador Municipal de l'Emergència.
Activar el Pla municipal d'emergències.
Decidir el canvi de nivell d'activació del Pla, si escau.
Constituir el CECOPAL i convocar el Comitè Municipal d'Emergències a través del CRA.
Prendre mesures preventives, si escau. Ordenar: - Avisos a la població, especialment als elements vulnerables. - Tasques d'evacuació i acollida.
Requerir a les entitats privades i als particulars la col·laboració necessària.
Desactivar el Pla Municipal.

## 5.4. FITXA D'ACTUACIÓ PER AL REPRESENTANT MUNICIPAL AL PLA AUTONÒMIC

TIPUS D'EMERGÈNCIA: General

Funcions
Mantenir-se localitzable al telèfon per si se'l requereix.
Si ho requereix el DIRECTOR DEL PLA AUTONÒMIC, desplaçar-se al CECAT o mantenir-s'hi en comunicació.
Incorporar-se al CECAT com part del CONSELL ASSESSOR del PLA AUTONÒMIC.



Funcions
Mantenir comunicacions entre CECOPAL i Consell Assessor del PLA AUTONÒMIC.

## 5.5. FITXA D'ACTUACIÓ PER AL CAP DEL GRUP LOCAL SANITARI

**TIPUS D'EMERGÈNCIA: General**

Funcions
Mantenir-se localitzable al telèfon per si se'l requereix.
Procurar l'assistència sanitària a possibles ferits des del dispensari municipal o lloc d'acollida, si es disposa de personal sanitari, fins l'arribada dels Servei d'Emergències Mèdiques (SEM).
Dirigir-se al CECOPAL quan el convoquin-
Fer el seguiment de persones assistides i conèixer la seva ubicació i estat.
Mantenir informat al COORDINADOR MUNICIPAL.

## 5.6. FITXA D'ACTUACIÓ PER AL CAP DEL GRUP LOCAL DE LOGÍSTICA I ACOLLIDA

**TIPUS D'EMERGÈNCIA: General**

Funcions
Mantenir-se localitzable al telèfon per si se'l requereix.
Vetllar per la provisió d'avituallaments o altres recursos a petició de l'ALCALDE.
En cas d'evacuacions: <ul style="list-style-type: none"> <li>o Establir lloc d'acollida d'acord amb el nombre de persones a acollir i d'acord amb el CAP DE GRUP D'ORDRE I AVISOS i ALCALDE.</li> <li>o Donar instruccions al grup d'acollida perquè prepari l'espai.</li> <li>o Donar instruccions al grup logístic perquè prepari avituallaments.</li> <li>o Assegurar que es designa una persona per portar el registre de persones acollides.</li> <li>o Vetllar per si existeixen necessitats mèdiques o farmacèutiques en el lloc d'acollida i traslladar-ho al CAP DE GRUP SANITARI perquè ho gestioni o sol·liciti suport a través del 112.</li> </ul>
En cas de detectar altres necessitats no disponibles en el municipi, comunicar-ho al COORDINADOR MUNICIPAL.
Assegurar la correcta gestió de voluntaris ocasionals ( registre, assignar responsable,...).
Dirigir-se al CECOPAL quan el convoquin.
Mantenir informat al COORDINADOR MUNICIPAL.

## 5.7. FITXA D'ACTUACIÓ PER AL CAP DEL GRUP LOCAL D'ORDRE I AVISOS A LA POBLACIÓ

**TIPUS D'EMERGÈNCIA: General**

Funcions
Mantenir-se localitzable al telèfon per si se'l requereix.
Fer el seguiment de l'evolució de l'emergència
Dirigir-se al CECOPAL quan el convoquin.
Mantenir informat al COORDINADOR MUNICIPAL.
Funcions d'avisos a la població:
Vetllar per que es realitzin les comunicacions a població (telefònicament, rutes d'avís,...) segons indicacions de l'ALCALDE.
Funcions d'ordre:



<b>Funcions</b>
Establir controls d'accessos per impedir accés a persones no autoritzades o per la seva seguretat, en coordinació amb Mossos d'Esquadra.
Executar evacuacions, segons ordeni Bombers i en coordinació amb Mossos d'Esquadra.

## 5.8. FITXA D'ACTUACIÓ PER AL CAP DEL GRUP LOCAL D'INTERVENCIÓ

**TIPUS D'EMERGÈNCIA:** Incendi forestal

<b>Funcions</b>
Aquest grup només es forma en cas d'incendi forestal.
Mantenir-se localitzable al telèfon per si se'l requereix.
Informar als voluntaris de l'ADF de la situació d'alerta.
Fer d'enllaç entre CECOPAL i ADF.
Dirigir-se al CECOPAL quan el convoquin.
Organitzar relleus quan sigui necessari.
En cas que requereixin avituallaments, comunicar-ho al CAP DE GRUP LOGÍSTIC.
Mantenir informat al COORDINADOR MUNICIPAL.

## 5.9. FITXA D'ACTUACIÓ PER AL CAP DEL GABINET D'INFORMACIÓ

**TIPUS D'EMERGÈNCIA:** General

<b>Funcions</b>
Ha de contactar amb l'alcalde. Ha de demanar-li informació i instruccions. Si l'alcalde constitueix el <b>CECOPAL</b> , ha de desplaçar-s'hi.
Ha de centralitzar, coordinar i preparar la informació que rep del Comitè d'Emergència, sobre l'emergència i facilitar-la a la població, als grups actuants o a d'altres administracions a través dels mitjans de comunicació.
Ha de difondre les ordres, informació i consells d'autoprotecció adequats a la població durant la situació de risc.



## DOCUMENT 6: DIRECTORI TELEFÒNIC I CATÀLEG DE MITJANS I RECURSOS

### 6.1. DIRECTORI TELEFÒNIC

#### 6.1.1. ORGANIGRAMA MUNICIPAL DE L'EMERGÈNCIA

CÀRREC OPERATIU	CÀRREC HABITUAL	NOM I COGNOMS	TELÈFON
Centre Receptor d'Alarmes	<b>Policia local</b>		
Responsable municipal de l'emergència	<b>Alcalde</b>		
Substitut	<b>1era tinent d'alcalde i Regidora de seguretat ciutadana</b>		
Coordinador municipal de l'emergència	<b>1era tinent d'alcalde i Regidora de seguretat ciutadana</b>		
Substitut	<b>Regidora justícia social</b>		
Cap del Grup local d'ordre i avisos a la població	<b>Cap Operatiu Policia Local</b>		
Substitut	<b>Sergent Operatiu Policia Local</b>		
Cap del Grup local logístic i d'acollida	<b>President Associació Voluntaris Protecció Civil (AVPC)</b>		
Substitut	<b>Regidor d'urbanisme</b>		
Cap del Grup local sanitari	<b>Tècnica de Salut</b>		
Substitut	<b>Regidor de Salut</b>		
Cap del Gabinet d'informació	<b>Cap de comunicació</b>		
Substitut	<b>Tècnic comunicació</b>		
Cap del Grup local d'intervenció	<b>President de l'ADF de Palau-solità i Plegamans (Associació de Defensa Forestal)</b>		
Substitut	<b>Regidor de participació</b>		
Representant municipal al CECAT	<b>Gerent</b>		
Substitut	<b>Cap Àrea territori</b>		



## **COMPOSICIÓ DELS GRUPS**

### **GRUP LOCAL D'INTERVENCIÓ**

El Grup Local d'Intervenció estarà compostat pels membres de l'Associació de Defensa Forestal (ADF) de Palau-solità i Plegamans. El Cap del grup és el següent:

<b>CÀRREC OPERATIU</b>	<b>CÀRREC HABITUAL</b>	<b>NOM I COGNOMS</b>	<b>TELÈFON</b>
Cap del Grup local d'intervenció	<b>President de l'ADF de Palau-solità i Plegamans (Associació de Defensa Forestal)</b>		
Substitut	<b>Regidor de participació</b>		

L'Agrupació de Defensa Forestal (ADF) de Palau-solità i Plegamans està formada per un total de 6 integrants.

### **GRUP LOCAL LOGÍSTIC I D'ACOLLIDA**

Aquest grup està format pels integrants de l'AVPC (Associació de Voluntaris de Protecció Civil de Palau Solità i Plegamans). I els càrrecs operatius són els següents. Aquesta agrupació, actualment disposa de 8 efectius inscrits al registre.

<b>CÀRREC OPERATIU</b>	<b>CÀRREC HABITUAL</b>	<b>NOM I COGNOMS</b>	<b>TELÈFON</b>
Cap de l'Associació	<b>President AVPC</b>		
Cap de secció	<b>Tresorer AVPC</b>		
Cap d'Equip	<b>Secretària AVPC</b>		
Membre	<b>Vocal AVPC</b>		

### **GRUP LOCAL D'ORDRE I AVISOS A LA POBLACIÓ**

El Grup Local d'Ordre i Avisos a la població estarà compostat pels membres de la Policia Local de Palau-solità i Plegamans. El Cap del grup és el següent:

<b>CÀRREC OPERATIU</b>	<b>CÀRREC HABITUAL</b>	<b>NOM I COGNOMS</b>	<b>TELÈFON</b>
Cap del Grup local d'ordre i avisos a la població	<b>Cap Operatiu Policia Local</b>		
Substitut	<b>Sergent Operatiu Policia Local</b>		



Els efectius de la Policia Local de Palau-solità i Plegamans són actualment 26. Aquest nombre va fluctuant i com a molt són 31 efectius.

#### **GRUP LOCAL SANITARI**

El Grup Local Sanitari estarà compost pels membres de la Creu Roja de Palau-solità i Plegamans.

<b>CÀRREC OPERATIU</b>	<b>CÀRREC HABITUAL</b>	<b>NOM I COGNOMS</b>	<b>TELÈFON</b>
Cap del Grup local sanitari	<b>Tècnica de Salut</b>		
Substitut	<b>Regidor de Salut</b>		

#### **GABINET D'INFORMACIÓ**

<b>CÀRREC OPERATIU</b>	<b>CÀRREC HABITUAL</b>	<b>NOM I COGNOMS</b>	<b>TELÈFON</b>
Cap del Gabinet d'Informació	<b>Cap de comunicació</b>		
Substitut	<b>Tècnic de comunicació</b>		

#### **REPRESENTANT MUNICIPAL AL PLA AUTONÒMIC**

<b>CÀRREC OPERATIU</b>	<b>CÀRREC HABITUAL</b>	<b>NOM I COGNOMS</b>	<b>TELÈFON</b>
Representant municipal al CECAT	<b>Gerent</b>		
Substitut	<b>Cap Àrea de Territori</b>		



### 6.1.2. CENTRES DE COORDINACIÓ I SERVEIS D'EMERGÈNCIA

SERVEI	TELÈFON	CORREU ELECTRÒNIC
Telèfon d'emergències de Catalunya	112	-
CECAT		
CRA		
CECOPAL		
CCAC dels PAU del Pavelló Maria Víctor		-
CCAC del PAU de la Festa Major de Palau-solità i Plegamans		





### 6.1.3. CENTRES D'ACOLLIDA

Codi	Nom i tipus	Responsable	Capacitat	Llits	Calefacció	Dutxes	Cuina
CA-213	Escola Can Cladellas		447	No	Sí	No	Sí
CA-214	Escola Folch i Torres Edifici infantil		148	No	Sí	No	Sí
CA-215	Escola Folch i Torres Edifici primària		322	No	Sí	Sí	Sí
CA-216	Escola Palau		481	No	Sí	Sí	Sí
CA-217	Institut Can Periquet		75	No	Sí	No	Sí
CA-218	Escola Marinada (Primària)		242	No	Sí	No	Sí
CA-219	Escola Marinada (Secundària)		127	No	Sí	Sí	Sí
CA-220	IES Ramon Casas i Carbó		632	No	Sí	Sí	Sí
CA-221	Escola Bressol Patufet		124	No	Sí	No	Sí
CA-222	Escola Bressol El Sol		118	No	Sí	No	Sí
CA-223	Escola d'Adults Municipal		10	No	Sí	No	No
CA-224	Sala Polivalent		140	No	Sí	No	No
CA-225	Masia Can Malla		4	No	No	No	No
CA-226	Pavelló d'Esports Municipal Maria Víctor		40	No	Sí	Sí	No
CA-227	Residència 3º Edat Palau		22	No	No	No	Sí
CA-228	Masia – Restaurant Can Duran		7	No	No	No	Sí
CA-229	Masia – Restaurant Can Burgués		5	No	No	No	Sí



#### 6.1.4. MITJANS DE COMUNICACIÓ

NOM	DESCRIPCIÓ	TELÈFONS
Catalunya Ràdio	Emissora (102.8 FM)	
Catalunya Informació	Emissora (92.0 FM)	
Ràdio nacional d'Espanya a Catalunya – Ràdio 4	Emissora (88.3 FM – 100.8 FM – 99.2 FM)	
Ràdio Palau	Emissora (91.7 FM)	
Radio Sabadell	Emissora (94.6 FM)	
Europa Press	Agenda de notícies	
Agencia EFE	Agenda de notícies	
Departament de premsa de Diputació	Premsa	
El País	Diari	
El Periódico de Catalunya	Diari	
La Vanguardia	Diari	
Avui	Diari	
Diari de Sabadell	Diari	
TV3	Televisió	
Tele 5	Televisió	
Antena 3	Televisió	
TVE Catalunya	Televisió	
Canal Català Vallès	Televisió	
La Sexta	Televisió	

#### 6.1.5. MUNICIPIS VEÏNS

NOM MUNICIPI	TELÈFON AJUNTAMENT	TELÈFON POLICIA LOCAL
Caldes de Montbui		
Lliçà d'Amunt		
Lliçà de Vall		
Parets del Vallès		
Mollet del Vallès		
Santa Perpètua de Mogoda		
Polinyà		
Sentmenat		



## 6.2. CATÀLEG DE MITJANS I RECURSOS

### 6.2.1. MITJANS I RECURSOS DE L'AJUNTAMENT

MITJÀ	Núm	PERSONA DE CONTACTE	DADES DE LOCALITZACIÓ
Emissores RESCAT	19+2	Polícia Local de Palau-solità i Plegamans	19 emissores portàtils, 2 emissores mòbils als vehicles patrulla i una emissora fixe a la central de Policia Local.
Alternador 6,5 Kv (Honda GX 390)	1	Brigada municipal d'Obres	Magatzem Brigada
Alternador petit (Honda EX 1000)	1	Brigada municipal d'Obres	Magatzem Brigada
Alternador 2500 w (Honda)	1	Brigada municipal d'Obres	Magatzem Brigada
Radial gran (Bosch gw 230)	1	Brigada municipal d'Obres	Magatzem Brigada
Radial petita (Bosch gws 125)	1	Brigada municipal d'Obres	Magatzem Brigada
Martell elèctric (Hitachi H 65 SB 1240)	1	Brigada municipal d'Obres	Magatzem Brigada
Martell elèctric (Hitachi DH 50 SA 1)	1	Brigada municipal d'Obres	Magatzem Brigada
Compressor 012 Kg/cm2 (Holman)	1	Brigada municipal d'Obres	Magatzem Brigada
Compressor (Makato)	1	Brigada municipal d'Obres	Magatzem Brigada
Màquina de soldar (Aguila M4L)	1	Brigada municipal d'Obres	Magatzem Brigada
Màquina de soldar (Solter Inverter)	1	Brigada municipal d'Obres	Magatzem Brigada
Màquina de soldar (Koke 190)	1	Brigada municipal d'Obres	Magatzem Brigada
Motoserra (Husqbarna)	1	Brigada municipal d'Obres	Magatzem Brigada
Motoserra (Tanaka)	3	Brigada municipal d'Obres	Magatzem Brigada
Motoserra	1	Brigada municipal d'Obres	Magatzem Brigada
Trepant (Maquita)	4	Brigada municipal d'Obres	Magatzem Brigada
Transpalets 2000kg	2	Brigada municipal d'Obres	Magatzem Brigada
Cisalles	6	Brigada municipal d'Obres	Magatzem Brigada
Pales de punta	7	Brigada municipal d'Obres	Magatzem Brigada
Pales planes	12	Brigada municipal d'Obres	Magatzem Brigada
Forques	2	Brigada municipal d'Obres	Magatzem Brigada
Pics	7	Brigada municipal d'Obres	Magatzem Brigada
Xapos	14	Brigada municipal d'Obres	Magatzem Brigada
Mànega incendi 100m	1	Brigada municipal d'Obres	Magatzem Brigada
Mànega incendi 70m	1	Brigada municipal d'Obres	Magatzem Brigada
Tanques obra	80	Brigada municipal d'Obres	Magatzem Brigada
Escala de 5m	1	Brigada municipal d'Obres	Magatzem Brigada



## 6.2.2. VEHICLES MUNICIPALS

MODEL	TIPUS	SERVEI	MATRÍCULA	TIPUS COMBUSTIBLE
	Tot terreny	Brigada de Jardineria		Gasoil
	Desbrossadora	Brigada de Jardineria		Benzina
	Retro tipus Bobcat	Brigada d'Obres		Gasoil
	Camió amb cistella elevadora	Brigada d'electricitat		Gasoil
	Furgoneta	Brigada d'obres		Benzina
	Furgoneta	Brigada de Jardineria		Benzina
	Camió amb ploma + de 3000 kg	Brigada d'obres		Gasoil
	Camió amb ploma i bolquet	Brigada d'Obres		Gasoil
	Camió amb bolquet	Brigada de Jardineria		Gasoil
	Camió amb bolquet	Brigada d'obres		Gasoil
	Camió	Brigada de Jardineria		Gasoil
	Turisme	Serveis Tècnics Nau Brigades		Benzina
	Vehicle Especial	Brigada de Jardineria		Elèctric
	Vehicle Especial	Brigada de Jardineria		Elèctric
	Remolc per al dipòsit aigua	Brigada de Jardineria		-
	Furgoneta elèctrica	Brigada d'obres		Elèctric
	Furgoneta	Brigada d'electricitat		Elèctric
	Furgoneta	Brigada d'electricitat		Elèctric
	Turisme	Serveis Tècnics (bidell)		Elèctric
	Turisme	Serveis Tècnics		Elèctric



### 6.2.3. XARXA D'HIDRANTS MUNICIPAL

NÚMERO	TIPUS	COORDENADES (UTM31N ETRS89)	
		X	Y
1	HID ARQUETA 100	431323	4600926
2	HID ARQUETA 100	431315	4601075
5	HID COLUMNA 100	431820	4601454
6	HID COLUMNA 100	431961	4601362
8	HID COLUMNA 100	431323	4601563
9	HID COLUMNA 100	431321	4601711
10	HID COLUMNA 100	431159	4601934
11	HID COLUMNA 100	431668	4601979
12	HID COLUMNA 100	431652	4602153
13	HID COLUMNA 100	431830	4602056
14	HID COLUMNA 100	431526	4602233
15	HID COLUMNA 100	431793	4602217
16	HID COLUMNA 80	431670	4602340
17	HID ARQUETA 100-70	431546	4602374
18	HID ARQUETA 100-70	431543	4602534
19	HID ARQUETA 100-70	431345	4602577
20	HID ARQUETA 100-70	431814	4602821
21	HID ARQUETA 100	431641	4602909
22	HID COLUMNA 100	431097	4602237
23	HID ARQUETA 100-70	431138	4602518
24	HID ARQUETA 100	431137	4602713
25	HID ARQUETA 100	430503	4603375
26	HID ARQUETA 100	430409	4603536
27	HID ARQUETA 100	430427	4603591
28	HID ARQUETA 100	430429	4603654
29	HID ARQUETA 100	430563	4603577
30	HID COLUMNA 100	430668	4603818
31	HID COLUMNA 100	430758	4604176
32	HID ARQUETA 100-70	431487	4603422
33	HID ARQUETA 100-70	431303	4603445
35	HID ARQUETA 100	431575	4603545
35	HID ARQUETA 100-70	431492	4603590
36	HID ARQUETA 100-70	431342	4603635
37	HID COLUMNA 80	431365	4603742
39	HID COLUMNA 100	431600	4603806
41	HID COLUMNA 80	431218	4603822
43	HID ARQUETA 100	431570	4604209
44	HID ARQUETA 100	431635	4604065
45	HID ARQUETA 100-70	431710	4604140
46	HID COLUMNA 100	431990	4603688
47	HID COLUMNA 100	431951	4603613



NÚMERO	TIPUS	COORDENADES (UTM31N ETRS89)	
		X	Y
48	HID COLUMNA 100	431789	4603531
50	HID COLUMNA 100-70	432015	4603387
51	HID COLUMNA 100	429668	4603407
52	HID COLUMNA 100	429815	4603499
53	HID ARQUETA 100	430014	4603324
54	HID ARQUETA 100	430344	4603437
55	HID COLUMNA 100	430183	4604144
56	HID COLUMNA 100	430038	4604256
57	HID ARQUETA 100-70	429786	4604218
58	HID COLUMNA 100	430967	4604250
59	HID COLUMNA 100	431245	4604321
61	HID COLUMNA 100	430773	4602074
62	HID COLUMNA 80	431356	4604539
63	HID ARQUETA 100-70	431585	4604436
64	HID COLUMNA 100	431532	4604648
65	HID COLUMNA 100	431729	4604398
66	HID ARQUETA 100-70	431417	4604870
67	HID COLUMNA 100	431290	4604958
68	HID COLUMNA 100	431439	4604975
69	HID ARQUETA 100	431411	4605084
71	HID ARQUETA 100	431613	4605216
72	HID ARQUETA 100	431394	4605287
73	HID COLUMNA 80	431046	4605234
74	HID COLUMNA 100	431023	4604706
75	HID COLUMNA 80	430983	4604556
76	HID ARQUETA 100-70	431491	4605328
77	HID ARQUETA 100-70	431401	4605440
78	HID ARQUETA 100-70	431589	4605457
79	HID ARQUETA 100-70	431642	4605560
80	HID COLUMNA 100	431596	4605638
81	HID ARQUETA 100	431632	4605745
82	HID COLUMNA 100	431989	4601009
82	HID COLUMNA 100	431553	4605809
83	HID COLUMNA 100	431673	4601431
84	HID COLUMNA 80	431056	4605415
85	HID COLUMNA 100	431990	4604655
86	HID ARQUETA 100-70	431818	4605173
87	HID COLUMNA 100	432108	4605099
88	HID COLUMNA 100	432083	4605297
89	HID COLUMNA 100	432088	4605496
90	HID COLUMNA 100	432089	4605665
91	HID COLUMNA 100	432092	4605880



NÚMERO	TIPUS	COORDENADES (UTM31N ETRS89)	
		X	Y
92	HID COLUMNA 100	432077	4606023
93	HID COLUMNA 100	430988	4602309
94	HID COLUMNA 100	431521	4601450
98	HID COLUMNA 98	432227	4605917
100	HID COLUMNA 100	432200	4606224
101	HID COLUMNA 100	432177	4606371
102	HID COLUMNA 100	432234	4605748
103	HID COLUMNA 100	431511	4603247
104	HID COLUMNA 100	432330	4606391
105	HID COLUMNA 100	432380	4606201
106	HID COLUMNA 100	431452	4603170
107	HID ARQUETA 80	431410	4603138
116	HID COLUMNA 80	432576	4604897
120	HID COLUMNA 100	432277	4605046
121	HID COLUMNA 80	429396	4603542
123	HID ARQUETA 100	431378	4604154
124	HID COLUMNA 100	431714	4605102
125	HID COLUMNA 100	432395	4605958
126	HID COLUMNA 100	432418	4604963
127	HID COLUMNA 100	432657	4605074
129	HID COLUMNA 100	432216	4605191
130	HID COLUMNA 100	432597	4605274
131	HID ARQUETA 80	432451	4605327
132	HID COLUMNA 100	432500	4605419
133	HID COLUMNA 100	432271	4605436
134	HID COLUMNA 100	432383	4605564
135	HID COLUMNA 100	432263	4605616
136	HID COLUMNA 100	432362	4605730
199	HID ARQUETA 100	430423	4603263
200	HID ARQUETA 100	430148	4603004
201	HID COLUMNA 100	431682	4603281
202	HID COLUMNA 100	431718	4603200
203	HID COLUMNA 100	431768	4603050
204	HID ARQUETA 100	430341	4603180
208	HID ARQUETA 100-70	431421	4603260
211	HID ARQUETA 100	430487	4603048
212	HID ARQUETA 100	430552	4603157
213	HID ARQUETA 100	430265	4603050
214	HID ARQUETA 100-70	430196	4603201
215	HID ARQUETA 100-70	430270	4603259
216	HID ARQUETA 100-70	430121	4603070
217	HID ARQUETA 100-70	430042	4603102



NÚMERO	TIPUS	COORDENADES (UTM31N ETRS89)	
		X	Y
218	HID ARQUETA 100-70	429966	4603100
219	HID ARQUETA 100-70	429959	4603020
220	HID ARQUETA 100-70	432062	4602608
222	HID ARQUETA 100-70	431888	4602698
223	HID ARQUETA 100-70	431219	4605673
224	HID ARQUETA 100-70	432148	4602758
225	HID COLUMNA 100	431578	4603110
226	HID COLUMNA 100	431338	4602170
227	HID ARQUETA 100	432014	4602765
228	HID ARQUETA 100-70	431602	4603665
229	HID ARQUETA 100-70	429828	4603032
230	HID ARQUETA 100-70	429778	4603012
231	HID ARQUETA 100-70	431500	4603651
232	HID ARQUETA 100-70	430867	4603608
233	HID ARQUETA 100-70	430689	4604535
235	HID ARQUETA 100-70	430575	4604643
236	HID ARQUETA 100-70	430451	4604524
237	HID ARQUETA 100-70	430333	4604405
238	HID ARQUETA 100-70	431540	4600955
239	HID ARQUETA 100-70	431757	4601174
240	HID ARQUETA 100-70	431698	4601745
241	HID ARQUETA 100-70	431903	4601654
242	HID ARQUETA 100-70	431322	4601346
243	HID ARQUETA 100-70	431822	4602388
244	HID ARQUETA 100-70	431675	4602672
245	HID ARQUETA 100-70	431513	4602710
246	HID ARQUETA 100	431342	4602326
247	HID ARQUETA 100-70	431267	4604470
248	HID COLUMNA 100	431639	4603975
249	HID ARQUETA 80	431172	4605492
250	HID ARQUETA 100-70	431472	4604046
251	HID ARQUETA 100-70	431625	4604128
252	HID ARQUETA 100	431644	4604244
253	HID ARQUETA 100-70	431473	4601758
254	HID ARQUETA 100-70	430094	4603340
255	HID ARQUETA 100-70	430371	4604002
256	HID ARQUETA 100-70	429804	4603344
257	HID ARQUETA 100-70	430994	4603112
258	HID ENTERDADO 100-70	431929	4603243
259	HID ARQUETA 100-70	431798	4602613
260	HID ARQUETA 100-70	430609	4603972
261	HID ARQUETA 100-70	431863	4601877





NÚMERO	TIPUS	COORDENADES (UTM31N ETRS89)	
		X	Y
262	HID ARQUETA 100-70	431959	4601153
263	HID ARQUETA 100-70	431507	4601100
265	HID ARQUETA 100-70	431330	4603963
266	HID ARQUETA 100-70	431139	4604090
267	HID ARQUETA 100-70	431501	4604355
268	HID ARQUETA 100-70	431372	4604345
269	HID ARQUETA 100-70	431404	4604484
270	HID ARQUETA 100-70	431073	4604898
271	HID ARQUETA 100-70	431782	4603950
272	HID ARQUETA 100-70	431983	4604966
273	HID ARQUETA 100-70	431635	4604652
274	HID ARQUETA 100-70	431826	4600986
275	HID ARQUETA 100-70	431283	4604130
276	HID ARQUETA 100-70	431315	4604138
564	HID ARQUETA 100-70	431476	4602058



#### 6.2.4. ASSOCIACIONS I GRUPS VOLUNTARIS LOCALS

NOM	PERSONA DE CONTACTE	DADES DE CONTACTE
<b>Associació de Voluntaris de Protecció Civil</b>		
<b>ADF</b>		
<b>Associació de Veïns de la Serra de Can Riera</b>		
<b>Associació de Veïns Can Cortès</b>		
<b>Associació de Veïns La Masia de Can Falguera</b>		
<b>Associació de Veïns i Propietaris de Can Maiol</b>		
<b>Associació de Veïns Els Pins de Can Riera</b>		
<b>Associació de Veïns de Tenda Nova</b> <i>(pendent de constituir)</i>		



### 6.2.5. SERVEIS BÀSICS

NOM	TIPUS	TELÈFON	ADREÇA
Naturgy	Gas	900 40 80 80	-
ENDESA	Electricitat	900 850 840	-
CASSA	Aigua	93 863 90 53 900 878 583	Carrer Barcelona, 18
Aigües Padró	Aigua	938 648 082	Camí de Can Padró, 18
Mercadona	Supermercat		Av. Diagonal s/n
Caprabo Eroski	Supermercat		Avda. Catalunya s/n
Pròxim Supermercat	Supermercat		Pintor Vayreda, 10
Bon Preu	Supermercat		Barcelona, 5-7
Bon Area	Supermercat		Avda. Catalunya,198
Queviures Can Riera	Supermercat		Camí Masia Can Riera
Palau Supermercat	Supermercat		Camí Reial, 122
Supermercat Martil	Supermercat		Avda. Catalunya, 421
Lourdes	Carnisseria		Avda. Diagonal,21
El tallet de la Montserrat	Carnisseria		Camí Reial, 118
Torrent	Carnisseria		Pintor Vayreda, 20
Grau Vila	Carnisseria		Avda. Diagonal, 45
Carmela	Peixateria		c/Folch i Torres, 21
Sampera	Peixateria		Estació, 7
Juani Baeza	Fruiteria		Dom Bosco,24
Celler Ballbè	Vins i licors fruites i verdures		Avda. Catalunya, 214-216
Cal Fruitós	Fruiteria		Avda. Catalunya,200
Los Mirlos	Restaurant		Folch i Torres, 92
Can Boada	Restaurant		Camí Reial, 185



<b>NOM</b>	<b>TIPUS</b>	<b>TELÈFON</b>	<b>ADREÇA</b>
<b>Naturgy</b>	<b>Gas</b>	<b>900 40 80 80</b>	-
<b>ENDESA</b>	<b>Electricitat</b>	<b>900 850 840</b>	-
<b>CASSA</b>	<b>Aigua</b>	<b>93 863 90 53 900 878 583</b>	<b>Carrer Barcelona, 18</b>
<b>Aigües Padró</b>	<b>Aigua</b>	<b>938 648 082</b>	<b>Camí de Can Padró, 18</b>
Can Duran	Restaurant		Ctra. Sentmenat s/n
Can Falguera	Restaurant		Folch i Torres, 8
Can Joan	Restaurant		Camí Reial, 55
Can Sidro	Restaurant		Sant Isidre, 13
Masia Julià	Restaurant		Ctra. C-59 pk.5,4
Can Burguès	Restaurant		Ctra. C-155 p.k.6,9
Milord	Restaurant		Arquitecte Falguera, s/n
Bristol II	Restaurant		Av.Catalunya, 111
El Viejo Oeste	Restaurant		Av. Catalunya, 206
Hermanos Luque	Restaurant		Camí Reial, 63
La Clau	Restaurant		C/Estació, 9
La Lluna	Restaurant		C/Camí de Can Riera, 20
Basic	Restaurant		C/Dom Bosco, 22
Candombe	Restaurant		Av.Catalunya, 378
L' 1 Se7 Se7 d'en Josep	Restaurant		Avinguda Catalunya, 177
Vermut & Teca	Restaurant		Arquitecte Falguera, 12 local 2



### 6.2.6. SERVEIS SANITARIS

SERVEI	ADREÇA	TELÈFON
Centre d'Atenció Primària (CAP) Palau	Carrer de Can Cortés, s/n	
Hospital de Mollet del Vallès <i>(Pertany a l'àrea sanitària de Palau Solità i Plegamans)</i>	Ronda dels Pinetons, 6 <i>(Mollet del Vallès)</i>	

DEA	UBICACIÓ	HORARI
Via pública o exterior	Instal·lació esportiva municipal Can Falguera	24h
Via pública o exterior	Casa consistorial (sala polivalent)	24h
Via pública o exterior	Masia de Can Cortès	24h
Via pública o exterior	Policia Local (compten amb dos equips DEA mòbils addicionals en els vehicles i un a la prefectura)	24h
Via pública o exterior	Pavelló Municipal d'Esports Maria Víctor	24h
Farmàcia	Farmàcia Muntada	Horari comercial
Farmàcia	Farmàcia Beatobe	Horari comercial
Farmàcia	Farmàcia Can Cortès	Horari comercial
Farmàcia	Farmàcia Lacorzana	Horari comercial
Farmàcia	Farmàcia Lagarda	Horari comercial
Mercat setmanal	Mercat setmanal (la resta de dies a la Prefectura)	Dissabte matí



### 6.2.7. PRIVATS

MITJÀ	Núm	Observacions	PROPIETARI	LOCALITZACIÓ
Remolc (Conan)	1	750Kg PMA		
Equips d'escalada	4	Complets		
Motoserra (Husqvarna)	2	Benzina		
Cons de senyalització (Dextron)	1	Serigrafia Escut PC		
Llanternes (Vama)	4	Mod. Led 500		
Focus amb trípode	2	500 w		
Grup electrògen	1	1.500 w		
Farmaciola (Espencer)	2	Compleert		
Mànegues	7	25m x 25mm		
Mànega	2	25m x 45mm		
Mànega	1	50m x 70mm		
Mànega de càrrega	1	5m x 45mm		
Bomba d'aspiració d'aigua	1	28.000 L/h		
Llances	2	Contra-incendis		
Pales	4	Batefocs		
Retro-excavadora	1	Maquinària pesada		-
Grua	1	Maquinària pesada		-
Camió – Cuba 8.000L	1	Cisterna		-



## **DOCUMENT 7: CARTOGRAFIA ESPECÍFICA (PER A CADA RISC)**

### **Cartografia bàsica**

1. Terme municipal.
2. Nuclis del municipi.
  - 2.1. Palau-solità i Plegamans
  - 2.2. La Sagrera – Can Riera – Els Pins – Can Parera – Can Valls
  - 2.3. Carrer de Baix – Can Periquet – Tenda Nova – Castell
  - 2.4. Carrer de Dalt – la Pineda – Sant Roc – el Pla de l'Alzina
  - 2.5. Can Cortès i la Pedra Llarga
  - 2.6. Can Maiol – la Plana de Can Maiol – Polígon industrial de la Riera de Caldes
  - 2.7. Can Falguera i els Turons
  - 2.8. Montjuïc – Can Duran – La Pineda sud
3. Elements vulnerables (tots els riscos)
  - 3.1. Elements vulnerables (tots els riscos). Nucli de Palau-solità i Plegamans
  - 3.2. Elements vulnerables (tots els riscos). Nucli de La Sagrera – Can Riera – Els Pins – Can Parera – Can Valls
  - 3.3. Elements vulnerables (tots els riscos). Nucli de Carrer de Baix – Can Periquet – Tenda Nova – Castell
  - 3.4. Elements vulnerables (tots els riscos). Nucli de Carrer de Dalt – la Pineda – Sant Roc – el Pla de l'Alzina
  - 3.5. Elements vulnerables (tots els riscos). Nucli de Can Cortès i la Pedra Llarga
  - 3.6. Elements vulnerables (tots els riscos). Nucli de Can Maiol – la Plana de Can Maiol – Polígon industrial de la Riera de Caldes
  - 3.7. Elements vulnerables (tots els riscos). Nucli de Can Falguera i els Turons
  - 3.8. Elements vulnerables (tots els riscos). Nucli de Montjuïc – Can Duran – La Pineda sud
4. Elements de protecció civil (tots els riscos)
  - 4.1. Elements de protecció civil (tots els riscos). Nucli de Palau-solità i Plegamans
  - 4.2. Elements de protecció civil (tots els riscos). Nucli de La Sagrera – Can Riera – Els Pins – Can Parera – Can Valls
  - 4.3. Elements de protecció civil (tots els riscos). Nucli de Carrer de Baix – Can Periquet – Tenda Nova – Castell
  - 4.4. Elements de protecció civil (tots els riscos). Nucli de Carrer de Dalt – la Pineda – Sant Roc – el Pla de l'Alzina
  - 4.5. Elements de protecció civil (tots els riscos). Nucli de Can Cortès i la Pedra Llarga
  - 4.6. Elements de protecció civil (tots els riscos). Nucli de Can Maiol – la Plana de Can Maiol – Polígon industrial de la Riera de Caldes



- 4.7. Elements de protecció civil (tots els riscos). Nucli de Can Falguera i els Turons
- 4.8. Elements de protecció civil (tots els riscos). Nucli de Montjuïc – Can Duran – La Pineda sud

### **Cartografia de riscos**

- 5. Riscos territorials
  - 5.1. Emergències per onades de calor o fred (RT03a i RT03b)
  - 5.2. Emergències per concentració de persones (RT04)
  - 5.3. Emergències per accidents en gasoductes
- 6. Riscos especials
  - 6.1. Risc d'incendi forestal (RE02)
    - 6.1.1. Risc d'incendi forestal (RE02). Nord del municipi.
    - 6.1.2. Risc d'incendi forestal (RE02). Part central del municipi.
    - 6.1.3. Risc d'incendi forestal (RE02). Sud del municipi.
    - 6.1.4. Risc d'incendi forestal (RE02). Centre del municipi.
  - 6.2. Risc d'inundacions (RE03)
  - 6.3. Risc químic en el transport (RE04)
  - 6.4. Risc per nevades (RE05)
    - 6.4.1. Risc per nevades (RE05). Nucli de Palau-solità i Plegamans
  - 6.5. Risc sísmic (RE09)
    - 6.5.1. Risc sísmic (RE09). Nord del terme municipal.
  - 6.6. Risc per ventades (RE11)
    - 6.6.1. Risc per ventades (RE11). Nord del terme municipal.
  - 6.7. Risc per pandèmies (RE12)
    - 6.7.1. Risc per pandèmies (RE12). Nord del terme municipal.





Ajuntament de  
**Palau-solità  
i Plegamans**

