

Finalitzen les obres de rehabilitació de Can Maiol

06



El Punt d'Informació d'Habitatge compleix un any

08



15.000 oportunitats

13



Pressupost 2024

TELÈFONS D'INTERÈS

EMERGÈNCIES

Telèfon general emergències 112

Ambulàncies (TSC) 061#

Asepeyo (24 h)

Tel. 900 151 000 / 93 864 64 03

Av. Catalunya, 232

CAP Palau (Ambulatori)

Tel. 93 864 98 98 / 93 728 44 44

C. de Can Cortès, s/n

Hospital de Mollet

Tel. 93 576 03 00 - C. Ronda dels

Pinetons 8, Mollet del Vallès

Centre Assistencial Palacent

Tel. 93 147 90 00

Av. Catalunya, 264-266

Creu Roja (Caldes de Montbui)

Tel. 93 865 10 01

Mútua Intercomarcal (urgències)

Tel. 900 110 112 / 93 864 71 52

Pg. de la Carrerada, 2

Farmàcia Beatobe

Tel. 93 864 80 47 - C. Anselm Clavé, 5

Farmàcia Cunillera

Tel. 93 864 98 30 - C. Sagrera, 4

Farmàcia Muntada

Tel. 93 864 96 80 - C. Secretari Gil, 4

Farmàcia Lagarda

Tel. 93 864 48 96 - Av. Catalunya, 138

Farmàcia Can Cortès

Tel. 93 864 00 46 - C. Camí Reial, 54

Mossos d'Esquadra 088

Policia Local Tel. 93 864 96 96

Pg. de la Carrerada, 51

Protecció Civil Tel. 93 864 96 96

AJUNTAMENT I SERVEIS

Ajuntament (08184)

Tel. 93 864 80 56 - Pl. de la Vila, 1

Casa de Cultura Masia de Can Cortès

Tel. 93 864 41 77 - C. Camí Reial, 56

Castell de Plegamans

Tel. 93 864 98 32

Correus Tel. 93 864 80 06

Deixalleria Municipal i recollida trastos

Tel. 93 864 37 89

C. de Sta. Margarida de Boada Vell, 16

(davant Hostal del Fum)

Palau Avança: Ocupació i Empresa

Tel. 93 864 53 16

C. Folch i Torres, 88-90, 1r pis

Espai Jove l'Escorxador

Tel. 93 864 51 18

Pg. de la Carrerada, s/n

Oficina de Gestió Tributària

Tel. 93 472 91 79 - C. Josep Brunés, 5

Indústria i comerç Tel. 93 864 61 12

C. Folch i Torres, 88-90, 1r pis

Jutjat de Pau Tel. 93 864 56 63

Pg. de la Carrerada, 53

Pavelló Municipal d'Esports

Maria Víctor Tel. 93 864 55 02

Pg. de la Carrerada, 55

Programes de Qualificació

Professional Inicial (PQPI)

Tel. 93 864 53 16

C. Folch i Torres, 88-90, 1r pis

Registre Civil

Tel. 93 864 56 63 - Pg. de la Carrerada, 53

Servei Local de Català

(Can Cortès) Tel. 93 864 41 77

C. Camí Reial, 56

Serveis Socials Tel. 93 864 30 12

C. d'Anselm Clavé, 11

Serveis Territorials

Tel. 93 864 80 56 - C. Camí Reial, 149

Ràdio Palau Tel. 93 864 34 95 /

93 864 08 82 - C. Camí Reial, 144

CENTRES EDUCATIUS

Escola Bressol el Sol

Tel. 93 864 96 74 - C. Sant Joan, s/n

Escola Bressol Patufet

Tel. 93 864 58 53 - C. Sant Miquel, s/n

Escola Can Cladellas

Tel. 93 864 47 10

C. Pompeu Fabra, s/n

Institut Can Periquet

Tel. 93 864 35 29

C. Camí de Can Llonch, s/n

Escola Josep M. Folch i Torres

Tel. 93 864 88 85 - C. Folch i Torres, 45

Escola la Marinada

Tel. 93 864 88 53 - C. Sant Miquel, 42-44

Escola Palau Tel. 93 864 51 59

C. Arquitecte Falguera, 37

Institut la Marinada

Tel. 93 864 98 92

Pg. de la Carrerada, 58-60

Institut Ramon Casas i Carbó

Tel. 93 864 95 95 - C. Lluís Companys, 2

Escola Municipal de Persones

Adultes EMPA Auleda

Tel. 93 864 04 90 - C. Don Bosco 31-33.

Escola Municipal de Música

Tel. 93 864 98 32

Castell de Plegamans

(Camí de la Serra, s/n)

EMPRESSES DE SERVEIS

CASSA (Companya d'Aigües Sabadell)

Tel. 93 863 90 53 - C. Barcelona, 18

ENDESA Tel. 902 50 88 50

902 90 74 74 - C. Comerç, 27

Gas Natural Tel. 900 750 750

Correus Tel. 93 864 80 06

C. Monolit, 10

TRANSPORTS

Informació Transports Generalitat

Tel. 012

Autocars Sagalés Tel. 93 593 13 00

Auto Taxi Javier Caparrós

Tel. 617 378 035 / 93 864 98 38

Ràdio Taxi Palau-Mollet

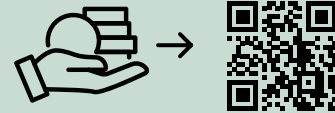
Tel. 93 593 74 01

Taxis Aguilar Tel. 672 277 161

EL NOSTRE PORTAL DE TRANSPARÈNCIA I BON GOVERN

Voleu informació sobre el pressupost municipal?

En l'exercici 2023 l'Ajuntament ha destinat 1.317.5 € per habitant. Aquesta és una de les dades que podeu trobar en l'apartat de Gestió econòmica del portal de transparència, on també hi trobareu dades del pressupost municipal de diferents exercicis.



Podeu filtrar les dades per ingressos, despeses, endeutament, inversions i càrrega fiscal entre d'altres.

Si us interessa la gestió del pressupost al portal també hi podeu trobar altra informació complementària al pressupost, com per exemple:

La liquidació: →



La modificació de pressupost de cada exercici: →



O el compliment dels objectius d'estabilitat pressupostària: →



Els plens municipals són l'últim dijous de cada mes. Pots seguir la sessió plenària en directe a través de **Ràdio Palau 91.7 FM** o **radiopalau.cat**. També es poden seguir en directe pel canal de Youtube de l'Ajuntament.



Segueix-nos a

@ajpalauplegamans

@ajpalauplegamans

@ajpalauplegamans

www.palauplegamans.cat

Disseny i maquetació: Estudi de Comunicació Intus S.A.

Fotografia i redacció: Departament de Comunicació de l'Ajuntament de Palau-solità i Plegamans.

Imatge portada: Jordi Poch.

Podeu contactar amb la redacció a comunicacio@palauplegamans.cat.

Impressió: Agpograf. Gratuït.



Finalitzen les obres de rehabilitació de la Masia de Can Maiol

Les obres de rehabilitació de l'emblemàtica Masia de Can Maiol de Palau-solità i Plegamans, que havia sofert el deteriorament del temps, van començar el passat mes d'abril i es van culminar el mes de desembre de 2023.

La intervenció de la restauració ha estat exhaustiva: Ha consistit en el reforç estructural, la substitució dels elements estructurals degradats, juntament amb la renovació completa de la coberta. Aquestes mesures no només han consolidat l'edifici sinó que també han garantit la impermeabilització, assegurant així la seva integritat a llarg termini.

Durant el procés s'han documentat diversos elements que ens connecten amb el passat històric de la vila. En particular, s'ha documentat el paviment de la masia, del segle XVIII, de rajola d'argi-

la cuita lligada amb morter de calç, així com un altre paviment del segle XVI, format per còdols. En un dels àmbits es va excavar dipòsit o cup de vi del segle XVII-XVIII, en ús fins al segle XIX. I, finalment, es van identificar restes de mur de façana i perimetrals d'un mas medieval del segle XII-XIII, amb orientació en paral·lel a la façana actual i una sitja d'aquella època amb algunes restes ceràmiques.

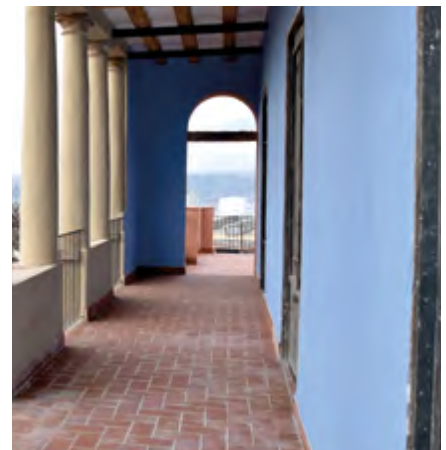
L'obra, adjudicada a l'empresa Récop SL, especialitzada en rehabilitació i restauració d'edificis patrimonials, ha tingut un cost de 714.950,37 €. Una despesa que ha estat cofinançada entre l'Ajuntament, la Diputació de Barcelona (200.000 euros dins el programa sectorial de rehabilitació i millora d'edificis, edificacions i jaciments arqueològics locals amb valors patrimonials) i el Departament de Cultura Generalitat de Cata-

lunya (57.864 euros per a l'execució d'obres de restauració i conservació d'immobles de notable valor cultural).



**Apunt de regidora
Eva Soler
de Patrimoni**

“És un projecte rellevant per a la conservació del patrimoni i la història local que ens ajuda a valorar la riquesa cultural i patrimonial del nostre territori.”





El Carnaval de Palau-solità i Plegamans torna a ser tot un èxit

El Carnaval de Palau-solità i Plegamans del dissabte 10 de febrer va ser una festa plena de diversió i participació, amb la Reina Carnestoltes liderant la comitiva a través del municipi. Onze comparses i aproximadament 600 persones van participar a la rua, amb destacades disfresses com pirates, dracs i extraterrestres.

El concurs va premiar la originalitat de Jurassic Palau, el millor vestuari d'Els Guerrers del Drac, la millor coreografia d'Érase una Vez, la simpatia amb el pú-

blic d'Els Dolços de Can Cladellas, i la millor carrossa d'Els Pinotxos del Folch. També es va atorgar una menció honorífica a Macedònia. Els premis, valorats en 300 euros cadascun, van ser creats artesanalment pel Taller de les Arts.

La festa va ser accessible amb llengua de signes catalana (LSC), i es va incloure un Ball de màscares jove a la Sala Corral com a novetat. Un àlbum fotogràfic complet i un resum en vídeo de la festa estan disponibles al web municipal. 🍷

Si voleu revivre els millors moments del Carnaval 2024 enllaceu amb el Vídeo del Carnaval !!





GASTRONOMIA LOCAL I CERVESA ARTESANA



16 i 17 DE MARÇ

Plaça de l'Onze
de SetembreTapes de restauradors locals
i cerveses artesanes,
concerts i activitats durant
el cap de setmanaConsulteu el programa a palauplegamans.cat

CONSUM RESPONSABLE

Restaurants locals participants:

FRANKFURT PALAU * BURINOT VERMUTERIA * LA TETA BRUNCH * RESTAURANT GANDOMBE * DRINKING COFFEE * PIZZERIA TARANNÀ

Cerveses:

ATIPIK BREW * CIRCOCO * COMIC BEER * ENGORILE * LA CANETENCA * L'ESCUMATENT * NO T'ENFADIS * OGHAM ARTESANAL * ROTTEN BREWERY

DISSABTE 16 DE MARÇ
de 11 a 23 hores

12.30 h

CONCERT STAR3

De 17.30 a 20.30 hores

ESCALABIRRES

20.30 h

CONCERT BLUE DUCKDIUMENGE 17 DE MARÇ
d'11 a 21 hores

De 11.30 a 14.30 hores

**ACTIVITAT FAMILIAR/
INFANTIL CARRERS D'ART**

12.30 h

CONCERT DJ CEBA

16 a 19 h

**ACTIVITAT FAMILIAR/
INFANTIL CARRERS D'ART**

18 h

CONCERT ANDAMIS BANDUN
POBLE
VIUAjuntament de
Palau-solità
i Plegamans*El Guirigall*

PALAU-SOLITÀ I PLEGAMANS

8 de juny de 2024



El Punt d'Informació d'Habitatge compleix un any

Ha resolt 122 consultes durant aquest any. La major part de les peticions ateses han estat sobre la demanda d'habitatge assequible al municipi i sobre la formalització de la inscripció al registre de sol·licitants d'habitatges de protecció oficial de l'Agència de l'Habitatge de Catalunya.

Pel que fa al perfil dels usuaris, la majoria han estat joves del municipi amb la voluntat d'independitzar-se i quedar-se al municipi, però també persones grans que busquen habitatges adaptats a les seves necessitats. Destaca l'interès en la promoció d'habitatges de protecció oficial (HPO) de Can Riera, amb 49 consultes, que representen el 40% del total.

El servei també ha proporcionat informació detallada sobre futures promocions d'habitatge assequible al municipi i s'han resolt dubtes relacionats amb la normativa de preus de lloguer d'habitatges.

El servei d'atenció opera amb cita prèvia tots els dimarts de 9.30 a 13.30 hores a l'edifici de Serveis Tècnics (C/ Camí Reial, 149) i tots els divendres de 15.00 a 17.00 hores a l'edifici de l'Ajuntament (Plaça de la Vila, 1). Per demanar hora cal contactar a través del telèfon (93 864 80 56) o el correu electrònic (punthabitatge@palauplegamans.cat).



Apunt de la regidora **Patricia Freire** d'habitatge

"Valorem molt positivament la creació d'aquest nou servei d'assessorament i orientació sobre polítiques d'habitatge al municipi, hem informat sobre possibles ajuts promoguts per les diferents administracions públiques i hem aproximat informació, gestions i serveis en matèria d'habitatge a la ciutadania".

PALAU, EMPREN 2023



23, 24 i 25 de maig a l'auditori
de la Masia de Can Cortès.

Més informació a
l'espai web:



Un espai de participació i formació per a persones autònomes, emprenedores i empreses del municipi

DIJOUS 23 DE MAIG

18 h | Dinàmica i fòrum debat: el poder del certificat i la signatura electrònica.

19.45 h | 20 coses que les persones autònomes han de saber i ningú els hi explica.

20.30 h | Networking amb persones autònomes i PIMES de Palau-solità i Plegamans.

DIVENDRES 24 DE MAIG

19 h | Taula rodona amb gestories: informació actualitzada per PIMES i persones autònomes (impostos, terminis, PRL, tràmits i arxiu).

20.30 h | Entrega subvencions.

DISSABTE 25 DE MAIG

10 h | Motius pels quals tindries una inspecció d'Hisenda i com afrontar-ho.

12 h | Taller: Estrès i ansietat a la feina. 7 factors i com reduir-ne l'impacte.



FEMart | dones creadores

8m

DIA INTERNACIONAL DE LES DONES



La programació del 8M continua

El passat 8M es va commemorar el Dia Internacional de les Dones a Palau-solità i Plegamans. Amb motiu d'aquesta jornada es van presentar els projectes musicals 'Ben viure' i 'Beating Masculinitats' de l'alumnat del PQPI-PTT, seguit de l'acte institucional que va incloure parlaments, lectura del manifest i acompanyament musical. Aquell mateix dia L'Associació Dones per les Dones va presentar el show "Casting... què serà?", que va preparar el seu grup de teatre. El divendres 8 de març va culminar amb la Carretillada de

Dones dels Deixebles del Dimoni de la Pedra Llarga.

El programa "FEMart: Dones Creadores", que s'ha preparat de forma transversal entre diverses àrees de l'Ajuntament (Feminismes i Polítiques LGTBIQ+, Joventut, Cultura i Patrimoni) i diverses entitats i col·lectius del poble no acaba aquí. Una de les propostes més destacades és la proposta teatral "Bèsties", prevista el divendres 22 de març a les 20 hores, al Teatre de la Vila. Després del seu aclamat estrena al Festival Grec l'any passat, aquesta obra fa reflexionar so-

bre la cultura de la hipersexualització dels i de les menors. L'obra compta amb una alineació estel·lar que inclou la coneguda actriu Marta Marco, com a protagonista, l'escriptora Mònica Dolan, com a autora de l'obra, i la direcció de Pau Roca, amb Sixto Paz Produccions.

A més, el divendres 15 de març, a les 21.30 hores, tindrà lloc l'esdeveniment "La corral més feminista: Visibilitzem les artistes", a l'Escorxador, amb un concert a càrrec de "Les Testarudes" i festa amb DJ Anna Ibarz. És un acte coorganitzat amb La Descoordinadora. ♡

8m DIA INTERNACIONAL DE LES DONES

Programa

Divendres 15 de març
LA CORRAL MÉS FEMINISTA: Visibilitzem les artistes
 21.30 h. Sala Corral de l'Espai Jove l'Escorxador
 Concert amb **Les Testarudes** i **DJ Anna Ibarz**. **Coorganitzat amb:** La Descoordinadora

Dijous 21 de març
TALLER 'Estima't a tu mateixa'
 18 h. Auditori de Can Cortès
 Taller de "13 passos cap a la felicitat".
Per a dones amb edats compreses des dels 10 als 110 anys. D'una forma distesa, divertida i fins i tot en alguns moments pràctica, tractarem la importància de seguir uns passos per aconseguir donar valor a la nostra autoestima, confiança i amor propi. Impartit per **Marta Trillas**, coach d'autocures.
Organitza: Sin teta hay paraíso Palau

Divendres 22 de març
OBRA DE TEATRE 'BÈSTIES'
 20 h. Teatre de la Vila
 Estrenada al **Festival Grec l'any passat**, ens parla de la cultura de la hipersexualització dels i de les menors. Aquesta és una obra de renom, amb integrants de reconeguda i llarga trajectòria com **Marta Marco**, protagonista, **Mònica Dolan**, autora de l'obra, i **Pau Roca** és el director de l'obra amb **Sixto Paz Produccions**.
Venta d'entrades a: palauplegamans.Koo-bin.cat i a taquilla a la Masia de Can Cortès

ALTRES
Del 8 de març al 6 d'abril
EXPOSICIÓ projecte VACA
 Entre setmana de 16 a 21 h;
 Dissabtes de 10 a 14 h.
 Torre Folch

Del 26 de febrer al 13 de març
EXPOSICIÓ D'ART JOVE a càrrec de MerinArt
 Entre setmana de 16 a 20 h.
 Espai Jove l'Escorxador

INICI DEL PROJECTE 'Educació sexual i afectiva a les Escoles de Primària. Una mirada integral a la sexualitat, la diversitat i el plaer'
 Formació a tot el professorat dels 4 Centres d'Educació Primària del municipi.

Totes les activitats (excepte l'obra de teatre) són d'accés lliure.



15 mil oportunitats

Un **procés per descobrir i treballar** conjuntament **oportunitats socials i econòmiques** de/i per Palau-solità i Plegamans.

Què és?

Quinze mil oportunitats és un procés inspirat en les gairebé 15.000 persones que impulseu Palau-solità i Plegamans.

És una proposta de camí llançada des de l'Ajuntament per a generar debat i possibilitar la construcció conjunta amb la ciutadania d'una estratègia de poble.

Una **estratègia** per generar eines econòmiques i comunitàries que ens encaminin cap a una major resiliència, participació, relocalització i utilitat social de l'economia local.

Un **procés** que des de la mirada de l'Economia Social i Solidària, busca descobrir i treballar oportunitats compartides de futur. I fer-ho a partir de les capacitats, inquietuds i necessitats de la ciutadania de Palau-solità i Plegamans.

Entitats, iniciatives socioeconòmiques, ciutadania i Ajuntament **sacsegem juntes el present per construir un futur compartit.**



Ajuntament de
Palau-solità
i Plegamans



palauavança
SERVEI D'OCCUPACIÓ, EMPRESES
DE PALAU-SOLITÀ I PLEGAMANS

Inscripcions
i més informació:





Inscripcions
i més informació:

Com funciona?

Trobant-nos i **pas a pas**.

Detectant reptes:

identifiquem juntes les principals necessitats i oportunitats.

Laboratori:

espai participatiu per treballar conjuntament les oportunitats identificades.

Full de ruta compartit:

traduir els projectes en un full de ruta ciutadà, tècnic i polític pels pròxims anys.

Quan i on participar?

15 de Març de 18:30 a 20:30
a la Sala Polivalent - Camí Reial, 142

Espai de trobada i debat ciutadà.

***Taller de joc amb materials reciclats!**

S'habilita un espai de taller per a infants d'entre 5 i 10 anys, per facilitar l'accés de persones cuidadores que vulguin participar en el procés.

5 d'Abril de 18:00 a 20:00h
a la Sala Polivalent - Camí Reial, 142

Trobada de poble:

sessió dinàmica per definir, a partir de la intel·ligència col·lectiva, projectes de manera compartida entre ciutadania i personal tècnic municipal.

***Taller de roses amb material reciclat!**

S'habilita un espai de taller per a infants d'entre 5 i 10 anys, per facilitar l'accés de persones cuidadores que vulguin participar en el procés.



Els resultats de l'enquesta estan disponibles a la pàgina web de l'Ajuntament, en l'apartat dedicat al Servei d'Atenció Ciutadana, accessible a través del següent enllaç:



Resultats de l'enquesta del Servei d'Atenció Ciutadana

L'objectiu d'aquesta enquesta era avaluar l'eficàcia del Servei d'Atenció Ciutadana, així com conèixer les expectatives dels ciutadans i recollir suggeriments per millorar-lo. Aquesta iniciativa tenia també la finalitat de verificar el compliment dels compromisos de qualitat establerts a la carta de serveis municipal.

La major part dels 49 participants en l'enquesta són residents de Palau-solità i Plegamans amb edats compreses entre els 45 i 64 anys. El servei d'atenció presencial, així com la facilitat per dur a terme tràmits electrònics, han rebut una valoració molt positiva, en línia amb els objectius establerts a la Carta de Serveis.

No obstant això, aspectes com la disponibilitat d'informació sobre l'estat dels tràmits sol·licitats, la manca de privacitat en l'espai físic d'Atenció Ciutadana i els horaris d'atenció no han assolit les expectatives marcades. 📌



Apunt de regidor
Ignasi Fargas
de Govern Obert i Participació

Agraïm la participació ciutadana i els suggeriments aportats. L'objectiu és proporcionar un servei més proper, eficient i eficaç, que respongui adequadament a les necessitats de la ciutadania. 📌

Fem un ús responsable de l'Àrea d'Emergència

Davant les situacions de mal ús reiterat de l'Àrea d'Emergència per la gestió de residus, des de l'àrea de Medi Ambient fan una crida al correcte ús d'aquesta zona habilitada al costat de la deixalleria municipal. En aquest sentit, destaquen que només es pot recórrer a aquest servei en casos excepcionals en què no es pugui complir amb l'horari o calendari de la recollida porta a porta. També recorden que no és un substitut de la recollida porta a porta ni se n'ha de fer un ús regular.

L'Àrea d'Emergència per a la gestió de residus està equipada amb contenidors per a diferents tipus de residus i està oberta les 24 hores del dia, els 365 dies de l'any, excepte durant els horaris d'obertura de la deixalleria municipal. Per accedir-hi és necessària la Targeta de Serveis Municipals, disponible a l'Ajuntament.

Els residus voluminosos, les restes vegetals, runes i altres residus especials, només es poden dipositar a la deixalleria municipal o bé sol·licitar la recollida a domicili al 93 864 37 89.

Abandonar-los fora dels punts designats constitueix una infracció sancionable amb multes de fins a 3.000 €. És responsabilitat de tots/es utilitzar aquest recurs de manera conscient i conforme a les directrius establertes. 📌





Pas ferm cap a la creació de l'empresa pública de Serveis Municipals

L'aprovació dels estatuts és el primer pas per la consolidació d'aquest projecte, que començarà a operar durant els propers mesos.

El Ple municipal del 25 de gener va aprovar la creació de la societat Serveis Municipals Palau-solità i Plegamans amb 15 vots a favor (ERC i el PSC) i 2 abstencions (JxP i C's).

La nova empresa gestionarà serveis com la neteja viària i la deixalleria municipal, i en un futur proper també incloure la gestió de l'aigua. Tindrà un capital social de 122.016,40 € i serà governada per òrgans col·legiats per garantir una gestió eficient i transparent.

El regidor de Serveis Municipals, Sergi Plaza, va destacar el "consens polític" en aquesta decisió i va expressar la satisfacció amb l'assoliment d'aquesta fita; la importància de la gestió pública per millorar els serveis i la relació amb la ciutadania.

La nova empresa ja ha iniciat els tràmits per començar a operar en els propers mesos, representant un pas cap a una gestió més eficient i participativa dels serveis municipals. 🟢



Els robatoris al municipi es redueixen un 47% l'últim any

Palau-solità i Plegamans ha experimentat un descens del 47'74% en els robatoris amb força durant l'últim any, gràcies al desplegament del nou dispositiu de prevenció de robatoris en domicilis, conegut com a "Dispositiu Vicus".

El dispositiu, implementat el passat any, ha donat resultats molt bons, amb 46 casos de robatoris registrats el 2023, en comparació amb els 88 del 2022. Aquesta reducció significativa és fruit del treball coordinat entre diferents cossos policials i l'Ajuntament, així com dels esforços constants per millorar la seguretat ciutadana.

Analitzant el patró històric dels robatoris, es destaca una major activitat durant els períodes de tardor, especialment al voltant del canvi d'horari, i durant els mesos de Nadal fins al març.

El dispositiu és dinàmic i flexible, amb punts de control estàtics que s'acorden i planifiquen prèviament, amb la participació de diversos cossos de policia local, mossos d'esquadra amb recursos operatius especialitzats com l'ús d'helicòpter i drons. S'implanten patrullatges intensius i s'utilitzen càmeres de seguretat perimetrals per augmentar la vigilància. La intel·ligència policial, en el creuament de dades que donen les càmeres ja ha aconseguit fructificar en diverses detencions." 🟢



Palau-solità i Plegamans aprova un pressupost de 20 milions d'euros per l'any 2024

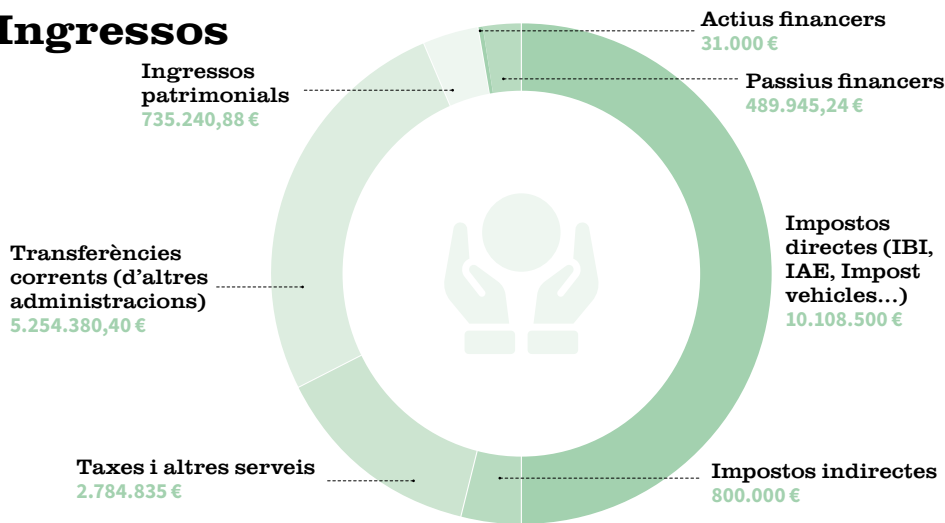
Representa un increment del 2,8% respecte de l'any anterior i es blinda la despesa en àrees com benestar social, cultura, educació, ocupació i esports.

Pressupost 2024:

20.203.901,52 € + 2,8% respecte pressupost 2023



Ingressos



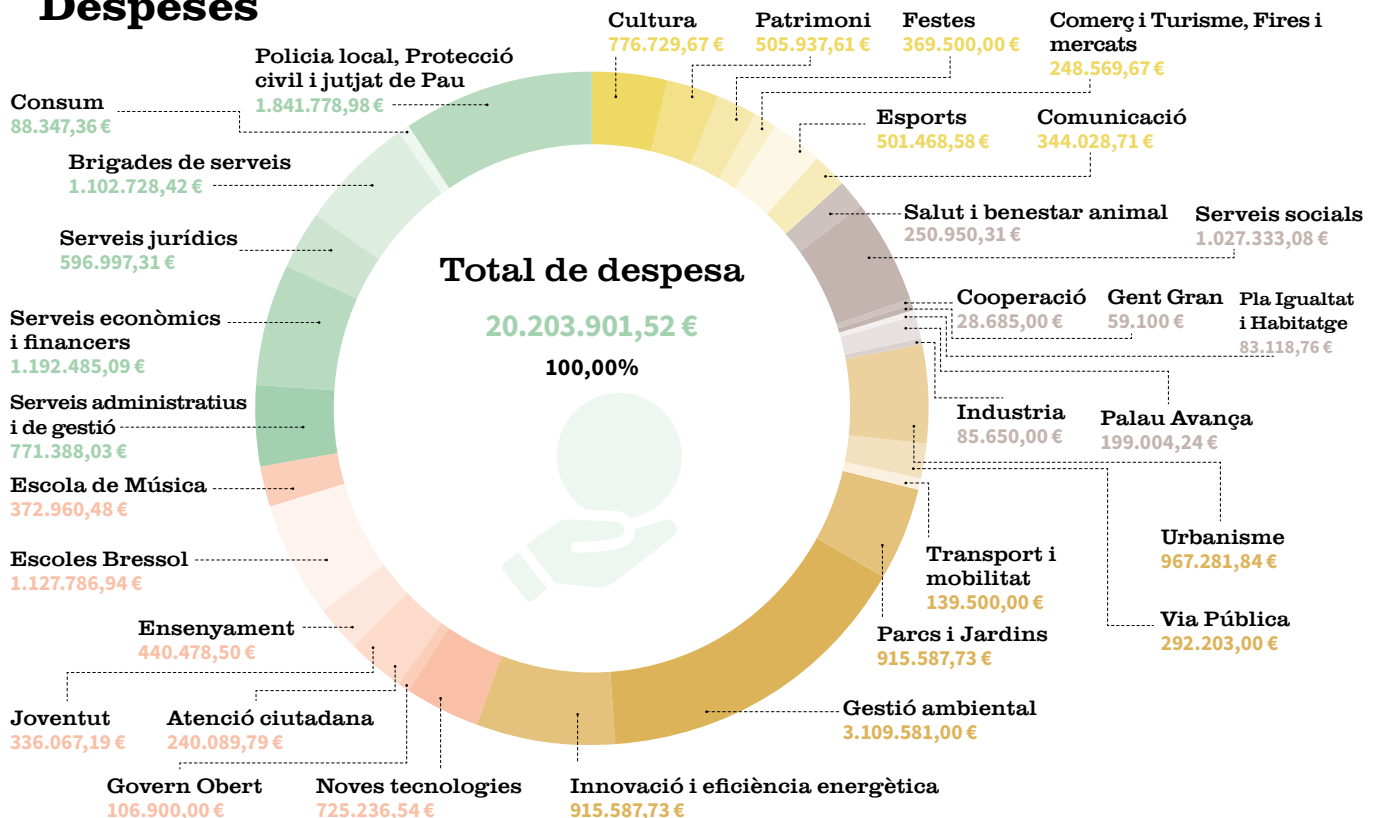
Total d'Ingressos

20.203.901,52 €

100,00%



Despeses



Total de despesa

20.203.901,52 €

100,00%



El Pla d'inversions del 2024 suposarà destinar **886.117 €** entre altres actuacions a escometre la darrera fase de la rehabilitació de la Masia de Can Maiol (300.000 €), continuar la recuperació de la Comanda Templera (46.000 €) i a la restauració del Castell de Plegamans (50.000 €); o en equipament i projectes informàtics (50.000 €) i inversions en projectes de Participació Ciutadana (60.000 €).

A més el Ple va aprovar modificacions de crèdit per un total de **2,7 milions d'euros** per partides com el tractament de residus en planta (56.277 €), la construcció de la biblioteca municipal (673.788 €), l'execució per trams de la reurbanització de l'Avinguda Catalunya (1.623.282 €), la reparació i manteniment del camp de futbol (250.000 €) i la barrera natural de Can Maiol -barrera verda de xiprers al carrer de la Ronda Boada Vell- (95.000 €).



Apunt de regidor Sergi Plaza d'Economia

“De tots els pressupostos que hem presentat des que som a govern, aquest ha estat el més complex, però alhora també és el que s'ha treballat més al mil·límetre. És un pressupost que blinda la despesa en els pilars de la nostra acció de govern; les polítiques republicanes: el benestar social, la cultura, l'educació, l'ocupació i l'esport. Aquest pressupost continua posant al dia el municipi i garanteix tots els serveis, malgrat el restabliment de la normativa d'estabilitat pressupostària.”



L'Ajuntament rep més de 4 milions d'euros en subvencions i ajuts l'any 2023

L'Ajuntament de Palau-solità i Plegamans va aconseguir ajuts i subvencions directes per uns 3.095.500 euros de diferents administracions públiques com ara la Generalitat de Catalunya, la Diputació de Barcelona o de diferents agències de l'Estat Espanyol.

(*) A més és beneficiari d'una subvenció de 1.217.895 € pel projecte de construcció d'una promoció de 52 habitatges de lloguer assequible en sòl municipal, reservat per HPO, del Pla de Recuperació Transformació i Resiliència, finançat per la Unió Europea-Next Generation.

El volum més alt pel que fa als ajuts i subvencions directes s'ha aconseguit en les àrees d'Innovació i eficiència energètica i de Gestió ambiental, gestió de residus i acció medio-ambiental amb 1.095.372 € i 1.078.367 € respectivament. Innovació i eficiència energètica ha estat destinatària el 2023 d'importants subvencions com els 810.022,49 € per a la substitució a LED de l'enllumenat públic de la vila o els 119.450,56 € per a la instal·lació de plaques fotovoltaïques en els edificis del CEIP Palau i de la Prefectura de Policia per part de la Diputació de Barcelona.

Subvencions 2023

Un Poble Viu	466.803 €
Cultura	99.338 €
Patrimoni	182.601 €
Festes, Comerç i Turisme, Fires i mercats	16.250 €
Esports	168.614 €
Un Poble socialment just	71.073 €
Salut i benestar animal	48.601 €
Pla Igualtat	22.472 €
Habitatge (*)	1.217.895 €
Un Poble Sostenible	2.173.739 €
Gestió ambiental	1.078.367 €
Innovació i eficiència energètica	1.095.372 €
Un Poble Participatiu	359.884 €
Noves tecnologies i Govern Obert	15.500 €
Juventut	64.126 €
Ensenyament	280.258 €
Un Poble Eficient	24.023 €
Consum	24.023 €
Total subvencions directes	3.095.522 €
Beneficiari de total de subvencions	4.313.417 €

ERC

Suport a la lluita de la pagesia

Des del grup municipal d'ERC de Palau-solità i Plegamans volem aprofitar aquest espai per **mostrar el nostre suport total a la pagesia de Catalunya** i, especialment, la del nostre poble. Entenem que Catalunya històricament ha estat un país que, malgrat la forta revolució industrial que hi va haver, sempre ha estat clarament agrícola, amb una forta influència del sector de la pagesia i el món rural a la cultura de la nostra terra.

Es tracta d'un sector que cal preservar i potenciar amb polítiques públiques que contribueixin a **dignificar aquesta feina i fer-la sostenible econòmicament i ecològicament**. El capitalisme i la globalització han fet que la competència en aquest sector vagi en detriment dels mitjans i petits pagesos que, cada cop més, veuen més difícil competir contra productors massius de dubtosa qualitat que, alhora, no tenen els controls mínims que es reclamen als pagesos del nostre territori.

És per això que **des d'ERC donem suport a tota lluita de la pagesia que impliqui aquesta millora de les condicions**, aquesta lluita contra el capital i la globalització. Una lluita per la dignificació d'aquesta feina tan important per la nostra terra i que, en un futur no molt llunyà, ha de veure's transformada per lluitar contra les conseqüències del canvi climàtic. I aquesta lluita no es podrà dur a terme sense un suport institucional a petita i gran escala.

Per aquest motiu, des que som a l'Ajuntament, ja fa dos anys que **tenim oberta una línia de subvencions destinada a ajudar la pagesia** del nostre municipi a realitzar millores a les seves parcel·les. La pagesia local forma part intrínseca de la història del nostre municipi, i forma part de les arrels de la nostra història. 🍷

PSC

Continuem defensant que el nou Tanatori no s'ubiqui a la trama urbana

Fa poques setmanes, el Ple municipal donava llum verda a l'inici de la concessió per iniciar la construcció d'un tanatori públic a la finca del C/ Doctor Fleming. Tot això arriba després que fa poc més d'un any es van desestimar les alegacions que va fer el PSC per evitar-ho. Vam ser l'únic partit que en va presentar a la proposta inicial, aprovada amb els vots d'ERC i Junts.

Creiem que el futur tanatori se situarà en una zona central del municipi, destinada a convertir-se en una àrea comercial i de serveis i poc donada al recolliment que cal en el dol. I a més, se situa a 187 metres d'una escola de primària, a 194 metres de l'ambulatori i a poc més de 200 metres d'habitatges residencials.

Cal esmentar també que és un entorn a habitualment lúdic i festiu amb la via verda i l'skate park. Però especialment durant la Festa Major, amb la fira d'atraccions, freqüentat per a nens i joves. Tot això comporta també un problema per al respecte i la intimitat que necessiten els usuaris del tanatori.

Altres ajuntaments, com el de Sabadell, van regular fa pocs anys el lloc on podien instal·lar-se nous tanatoris. Establir que només es podria fer fora de trama urbana. Pertant, creiem que són espais que no han d'estar en zones residencials per la mobilitat que generen i per la percepció dels entorns.

Des del PSC, sempre vam argumentar que existeixen ubicacions alternatives que seguirien l'exemple d'altres municipis que ubiquen aquestes instal·lacions en zones més tranquil·les, com Santa Perpètua, Sabadell, Sant Quirze, Rubí, Barberà, Cerdanyola, etc.

Malgrat que la decisió sembla ja irreversible, els i les socialistes continuarem sent coherents amb la línia defensada en el mandat anterior i no canviarem d'opinió a la lleugera, i seguirem defensant una alternativa pel tanatori. 🍷

REGIDORS I REGIDORES

EQUIP DE GOVERN

ORIOL LOZANO ROCABRUNA — ERC

Alcalde, Regidor d'Esports i Recursos Humans.

EVA SOLER GUALLAR — ERC

1a Tinença d'Alcaldia Un poble viu. Regidora de Cultura i Festes Populares, Patrimoni, Comunicació, Noves Tecnologies i Seguretat Ciutadana.

PATRICIA FREIRE NÚÑEZ — ERC

2a Tinença d'Alcaldia Un poble socialment just. Regidora d'Acció Social; Igual-

tat, Feminismes i Polítiques LGTBIQ+; Habitatge; Gent Gran; Indústria i Ocupació.

NAOMI MORA SÁNCHEZ — ERC

3a Tinença d'Alcaldia Un poble sostenible. Regidora d'Urbanisme; Via Pública i Mobilitat.

IGNASI FARGAS ROCA — ERC

4a Tinença d'Alcaldia Un poble participatiu. Regidor de Barris; Govern Obert i Participació; Joventut; Gestió de Residus i Neteja Viària.

SERGI PLAZA RUIZ — ERC

5a Tinença d'Alcaldia Un poble eficient. Regidor de Serveis Municipals; Economia; Innovació i Eficiència Energètica.

GEMMA MONTIEL PINA — ERC

Regidora de Comerç i Turisme; Fires i Mercat Municipal.

JOAN ENRIC MOGAS PLA — ERC

Regidor de la Ràdio Municipal i Medi Ambient i Pagesia.

ISVETT DE LA OSA LÓPEZ — ERC

Regidora de Cooperació; Consum.

Junts x Palau

HPO Can Riera, pàdel Can Falguera i polígon de Llevant

La consellera de Territori Ester Capella ha contestat, en nom del Govern de la Generalitat, a les preguntes formulades pel grup parlamentari de Junts per Catalunya en referència a la construcció de pisos HPO al barri de Can Riera.

La consellera corrobora que els terrenys de Can Riera es van descartar per part d'Incasol per ser una zona allunyada del centre urbà i presentar mancances tant a nivell de transport com de serveis, tal com ha defensat sempre Junts per Palau així com l'associació de veïns de Can Riera. La decisió de construir pisos HPO a Can Riera és, tan sols, una decisió política allunyada de les recomanacions de la Generalitat i dels criteris tècnics.

Per altra banda, el grup municipal de Junts per Palau ha preguntat al govern municipal sobre la problemàtica referent a les instal·lacions esportives de Can Falguera. Els veïns s'han queixat en múltiples ocasions dels problemes de contaminació lumínica i sonora que les pistes de pàdel generen, així com l'incompliment sistemàtic dels horaris d'ús de la instal·lació, a més del consum habitual per parts dels usuaris de les pistes de pàdel de tabac i alcohol dins el recinte de la instal·lació esportiva, incomplint així el Reglament d'Ús de dita instal·lació.

Un estudi sonomètric encarregat pel propi consistori determina que certs paràmetres acústics superen els valors recomanables en relació al mapa acústic del municipi i l'Ordenança de Soroll. Els veïns esperen, fa mesos, una suposada consultoria acústica per tal de conèixer quines mesures correctores cal aplicar per solucionar-ho. El mateix Síndic de Greuges els ha demanat explicacions i ha proposat mesures correctores en aquest sentit.

També hem demanat a l'ajuntament en quina fase es troba el conveni sobre el Polígon de Llevant i Can Planes que havia de signar l'Incasol amb el govern municipal i representants de la plataforma **Cuidem Gallecs** fa mesos, per tal de protegir els terrenys contigus a la zona del parc de Gallecs i la seva futura inclusió al PEIN de Gallecs. 🇵🇸

C's

Un puente lejano

En el año 2016, Cs-Palau, presentó una moción para facilitar el acceso de los vecinos de Can Parera al resto del municipio, dada la peligrosidad que les representaba a la salida del barrio, cruzar la carretera en la curva que hay una vez cruzado el puente de la riera en dirección a Sabadell.

Hace unas semanas se inauguró el puente peatonal que cruza la riera, paralelo al puente de la carretera. La obra que en su conjunto consideramos está bien hecha y con un diseño atractivo, tiene el inconveniente del acceso al mismo desde Can Parera. El acceso desde el camino lateral del Hostal del Fun es correcto, pero la solución planteada en el otro extremo parece haber sido improvisada sin valorar bien la solución, ya que tiene un acceso problemático a través de la empresa de palets que hay entre Can Parera y la riera. Al parecer se ha expropiado a dicha empresa, una franja de terreno con ángulo de 90° en una parte de su perímetro, pero alguien se ha olvidado que habría que haber vallado dicho perímetro y entendemos que esto corresponde al Ayuntamiento que es el receptor de la expropiación. El acceso a esta franja de terreno, además, se hace desde la misma rampa de acceso de camiones de la empresa, lo que entendemos es un acceso irregular.

No dudamos de la calidad del puente ni de su estética, pero pensamos que se podrían haber considerado otras soluciones mucho más económicas y prácticas para facilitar el acceso de los vecinos al otro lado de la carretera, entre los que se nos ocurre, un paso de peatones con semáforo con botón de activación de cruce, la habilitación de un paso junto a la rampa de los camiones, en forma de escalera, para cruzar la carretera por debajo o una pasarela adosada al puente que permitiera atravesar la riera a los peatones. 🇵🇸

JORDI ARANDA CARDENAS — ERC

Regidor de Salut i Benestar Animal;
Transport urbà.

MONTSERRAT FLORES BANÚS — ERC

Regidora de Parcs i Jardins.

HELENA POU TORRAS — ERC

Regidora d'Educació i Infància.

OPOSICIÓ

MARC SANABRIA ROBLEDO — PSC

Portaveu.

JOANA SÁNCHEZ GIMÉNEZ — PSC

IGNASI MARTÍNEZ RIVAS — PSC

LAURA NAVARRO CEBALLOS — JXPSIP

Portaveu.

ANDRÉS MARTÍNEZ PALACIO — CS

Portaveu.

L'Ajuntament no es fa responsable del contingut inserit pels diferents grups municipals. Aquests textos tan sols expressen la seva opinió i no pas la de l'Ajuntament.



Mercedes Calzada

Vicepresidenta

Paquita Acosta

Presidenta

Lidia Peiró

Secretaria

Montse Juny

Tresorera

"Jo quan vaig arribar al poble no coneixia a ningú i gràcies a l'associació vaig poder fer un grup d'amigues"

Enguany celebrem els 20 anys. Com va començar tot?

P.A: Jo vaig ser una de les sòcies fundadores. L'associació es va fundar per obrir un camí que estava buit en aquell moment, donant suport de tot tipus a les dones del municipi. Ara ja estan més protegides per la llei, però en aquella època no. Penso que els últims anys l'associació ha anat evolucionant cap a altres direccions, que igualment són positives per la dona. Fem, per exemple, moltes xerrades (amb psicòlogues, advocades, policies...), excursions, sortides culturals, etc. Jo estic molt contenta perquè crec que té molt valor que, després de 20 anys, encara existeixi l'associació. És molt positiu pel poble.

A l'inici, quantes persones formàveu part de l'entitat?

P.A: Hem arribat a ser més de 100 sòcies i ara en som 84. El dia que es va fundar, a l'Auditori de Can Cortès, l'assistència va ser massiva. Vam tenir molt suport per part societat civil i tot el consistori de l'Ajuntament.

En què es basa la vostra programació actual?

M.J: Els tallers són la nostra proposta estrella. Els fem de forma gratuïta perquè els imparteixen voluntaris (moltes dones s'acosten per aquest reclam). A nosaltres ens agradaria, però, que no només tinguessin èxit els tallers sinó que es repartís entre la resta de propostes: els cafès-tertúlia, les xerrades i les sortides culturals i teatrals (en programem dues de cada a l'any); que estan bonificades.

Quins tallers feu?

L.P: Quadres de sorra, telèfon mòbil, fotografia, informàtica, costura, dibuix i pintura, memòria, manualitats i, divendres a la tarda, oferim un espai de trobada per compartir una estona de jocs de taula (normalment Rummikub). Tots es fan al taller

de la masia de Can Cortès. També oferim un taller de teatre, que és l'únic que es paga (tenim una parella que ve a impartir les classes).

Cada dia, tota la setmana, hi ha alguna opció!

L.P: De dilluns a divendres, matí i tarda.

M.J: La junta estem al taller els dimecres, de 4 a 6 h, i està obert a totes les sòcies. I després comença català. Qui es vulgui fer sòcia pot venir aquell dia o contactar prèviament amb nosaltres al correu electrònic: dones.palau@hotmail.com.

"Ara no ve ningú a explicar si ha estat maltractada perquè van directament a serveis socials, però continuem duent a terme una tasca molt important perquè oferim un lloc de trobada"

A dia d'avui, que la situació de la dona en la societat ha millorat, ha canviat l'objectiu de l'associació?

P.A: Sí. Ara no ve ningú a explicar si ha estat maltractada perquè van directament a serveis socials, però penso que continuem duent a terme una tasca molt important perquè oferim un lloc de trobada, on teixim aliances i intercanviem idees i opinions dels temes que més ens interessin o ens preocupen.

M.C: Jo quan vaig arribar al poble no coneixia a ningú i gràcies a l'associació vaig poder fer un grup d'amigues. Funciona molt bé!

M.J: Ens ha passat a totes. Jo també em vaig incorporar després de jubilar-me, amb ganes de mantenir-me activa.

L.P: Tenim constància que des del CAP també ens envien gent que necessita sortir de casa, distreure's... ♥