



# EDUCA16

## Palau-solità i Plegamans





# 1. Antecedents

**Un pla és una eina que permet dirigir l'acció, els recursos i el treball en xarxa cap a uns objectius prèviament definits.**

Entre els mesos de maig de 2014 i febrer de 2015, la Regidoria d'Educació de l'Ajuntament de Palau-solità i Plegamans, amb el suport de la Gerència de Serveis d'Educació de la Diputació de Barcelona, va elaborar el Pla Educatiu Local de Palau-solità i Plegamans, anomenat des de llavors amb el nom de '#educa16'. Aquest pla és l'eina que ha de guiar l'acció política en matèria educativa per als propers 16 anys, sota un compromís polític de consens.

L'elaboració d'aquest pla va fonamentar-se en un procés de participació dels agents educatius de la vila, que a través de diferents sessions de treball van contribuir a construir una diagnosi acurada de l'estat de l'educació al municipi i de les prioritats de millora que havia d'assumir el Pla.

Una cinquantena d'agents educatius van participar en les sessions de treball, en representació de diferents estaments educatius, com són els centres escolars, els equipaments públics, els grups polítics, les associacions del municipi i les comissions de treball existents.

D'aquesta manera, s'ha volgut donar el màxim consens i transparència a l'elaboració del Pla '#Educa16'. Aquestes dues qualitats, consens i transparència, també es volen mantenir en el desplegament del Pla, sent aquest document un primer esforç en aquest sentit.

#Educa16 concreta el full de ruta que ha de seguir la política educativa local per aconseguir els objectius consensuats amb la comunitat educativa. Aquest full de ruta s'estructura en 6 grans eixos d'acció, a través de les quals es volen desenvolupar les accions concretes que han de contribuir de manera positiva a avançar cap a la vila educativa que volem.

El desplegament d'aquestes accions requereix un pla de treball que determini en quin ordre, amb quina intensitat, amb quins recursos i amb quina participació es desplega cada acció.

Les pàgines següents expliquen el pla de treball definit per als primers dos anys de vida del Pla: del 2016 al 2017.

\*L'Annex del Pla "#Educa16" detalla els assistents, dates i continguts de cada sessió.

Aquest capítol exposa els resultats de la diagnosi realitzada sobre l'estat de l'educació a Palau-solità i Plegamans. La diagnosi queda estructurada en tres apartats:

6.1. Mapa sociodemogràfic i escolar de Palau-solità i Plegamans:

6.1.0. Introducció a Palau-solità i Plegamans. Terme i territori

6.1.1. Situació sociodemogràfica de Palau-solità i Plegamans

6.1.2. Mapa escolar de Palau-solità i Plegamans

6.1.3. Conclusions del Mapa sociodemogràfic i escolar de Palau-solità i Plegamans.

6.2. Mapa de polítiques i recursos educatius de Palau-solità i Plegamans

6.3. Detecció de necessitats educatives: una aproximació qualitativa

## 6.2.1. Mapa resum del Mapa de recursos educatius

Oportunitats educatives	Educació integral	Coneixement de base	Llengua	Ús de tecnologies	Ciutadania Activa	Formació per al treball	Coneixement de l'entorn Natura, Cultural i Art	Salut (física i mental)
Primera infància 0-3	2 Escoles Bressol				Programa d'Educació viària			Berenars i assessorament pedagògic a les Escoles Bressol
Infància 4-11	4 Escoles de primària públiques 1 Escola de primària concertada	Auja Oberta (reforç escolar)	Extraescolars AMPA		Esplai 'El Botó' Programa 'Eines per l'educació' Programa d'Educació viària		Extraescolars AMPA Esplai 'El Botó' Programa 'Eines per l'educació'	Extraescolars AMPA Clubs esportius Programa 'Eines per l'educació' Programa de prevenció de drogues i riscos associats
Adolescència 12-18	1 Institut Públic 1 Institut concertat			- Programa 'Eines per l'educació'	L'Escorxador Programa 'Eines per l'educació' Programa d'Educació viària Programa PIDCES	Projecte Timó 2 PQPI L'Escorxador Programa 'Eines per l'educació'	L'Escorxador Programa 'Eines per l'educació'	Programa 'Eines per l'educació' Programa de prevenció de drogues i riscos associats Programa Salut i Escola
Públic jove (<30)				Palau Avança	L'Escorxador	L'Escorxador Palau Avança	L'Escorxador	Programa de prevenció de drogues i riscos associats
Públic adult		Escola d'Adults	Escola d'Adults Palau Avança CPNL Centre Cívic	Palau Avança Punt TIC Centre Cívic		Palau Avança	Centre Cívic	
Edats diverses o públic familiar		Biblioteca			Programa 'Eines per l'educació'	Programa 'Eines per l'educació'	Programa 'Eines per l'educació' Escola de Música	Poliesportiu Clubs esportius Psicojove i Psicodona

Generalitat de Catalunya Regidoria Educació Regidoria de Joventut Regidoria de Promoció Econòmica  
Regidoria d'Esports Diverses regidories Associacions



## 2. Principis rectors

#Educa16 parteix de quatre grans premisses, presents en tot el seu contingut. Aquestes premisses són:

- Entendre l'educació en un sentit ampli, “**a l'ample de la vida**”, de manera que contempli totes les dimensions de la persona: la comunicativa, la laboral, l'emocional, la d'identitat, la física, la social, la funcional... Són totes elles dimensions de l'ésser humà que volem desenvolupar i potenciar a través de l'aprenentatge.
- Contribuir a l'èxit educatiu de tothom, entenent l'educació com un camí “**al llarg de la vida**”, de forma que contempli totes les etapes de la vida de les persones. Doncs en totes les etapes de la vida hi ha desig i necessitat d'aprenentatge.
- Ser un projecte d'acció **consensuat**: tant en la definició de l'ideal de vida que volem per a nosaltres i per als nostres fills, com en la concreció de les fites: què tenim ara i què volem millorar a curt, mig i llarg termini. El procés de definició del Pla ha treballat aquests consensos, cercant els punts de convergència entre tots els actors.

- Convertir Palau-solità i Plegamans en vila educadora, impulsant el treball **en xarxa** dels diferents agents educatius i socials, per construir una comunitat més cohesionada i compromesa amb l'entorn. Aquesta és una aportació política per al municipi construïda amb el municipi.



A l'ample de la vida



Al llarg de la vida



Consensuat



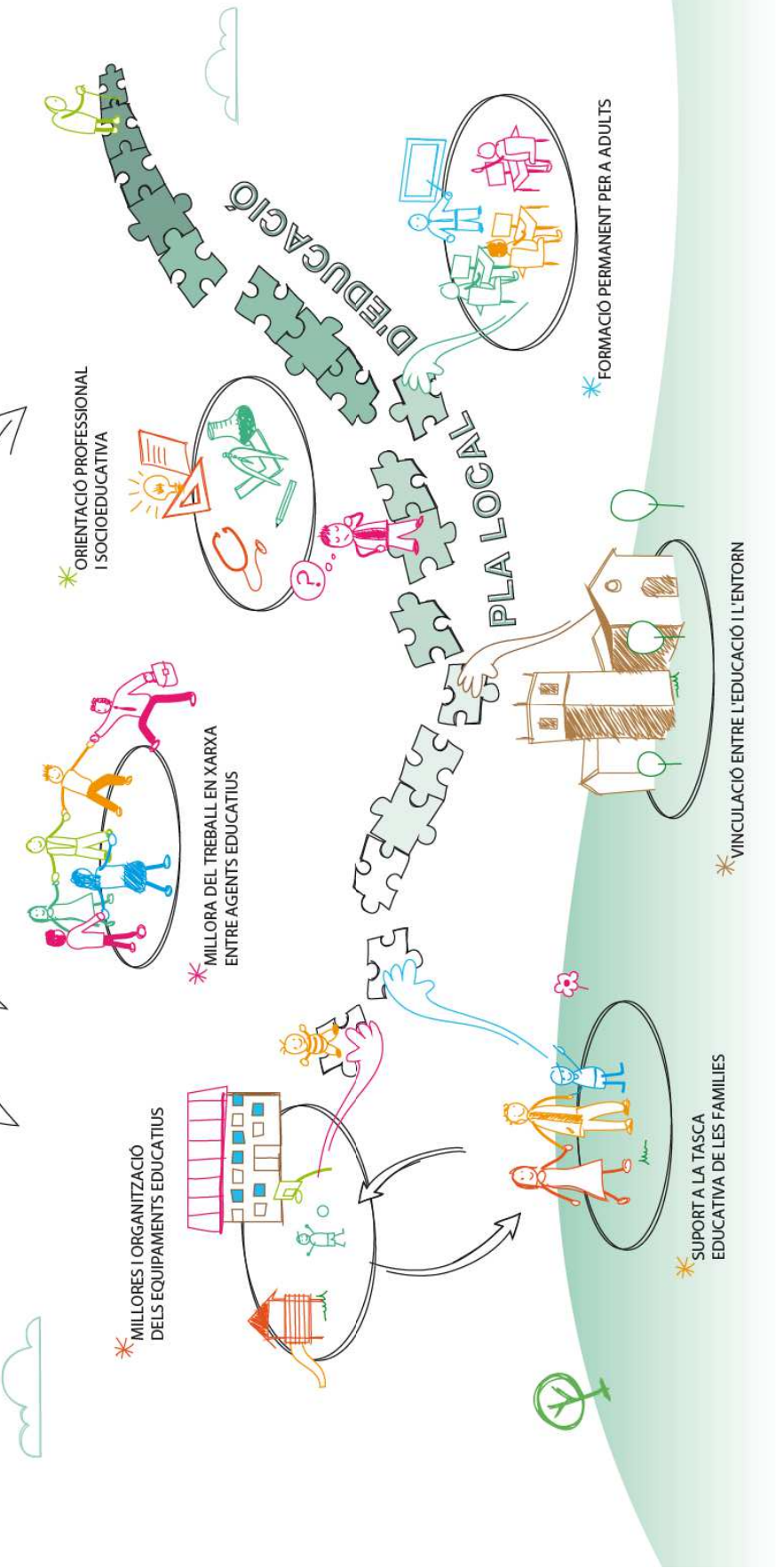
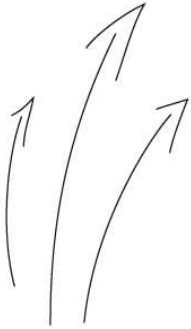
En xarxa

## 7.2. Eixos d'acció prioritàris

Presentem en aquest apartat els eixos d'acció que emergeixen de la diagnosi, en funció del objectius de millora prioritàris pels agents educatius consultats durant la diagnosi i del conjunt de dades i informació recopilades.

### **Principals eixos d'acció del Pla Educatiu de Palau-solità i Plegamans**

1. Orientació professional i socioeducativa
2. Formació permanent
3. Vinculació entre educació i entorn
4. Millorar el treball en xarxa entre agents educatius
5. Suport a la tasca educativa de les famílies
6. Planificació de millores i reorganització dels equipaments educatius



#Educa16: Un compromís a llarg termini - 16 anys - per impulsar l'educació a Palau-solità i Plegamans, des del treball en xarxa i la suma d'esforços.

El Pla Educatiu de Palau-solità i Plegamans, anomenat EDUCA16, és un programa de llarga durada, seixt anys, que estructura la política educativa del municipi.

És una proposta sorgida de la participació vinculant ciutadana, amb el recolzament de totes les forces polítiques del municipi i amb una gran dedicació dels representants dels diferents professionals de l'educació de la vila.

És aquest exercici de co-responsabilitat i la suma d'esforços el que fa d'aquest pla una eina contundent per poder millorar el treball en educació a Palau-solità i Plegamans en cadascun dels sis eixos que estructuraren el Pla:



**1. Vinculació entre educació i entorn:** potenciar el vincle entre educació i entorn, afavorint l'aprenentatge a partir del coneixement del patrimoni material i immaterial de Palau-solità i Plegamans, i reforçant l'estima i identificació amb el municipi.



**2. Orientació professional i socioeducativa:** accions destinades a acompanyar els infants, adolescents i adults en les seves decisions formatives i educacionals, tenint en compte els seus interessos laborals i personals.



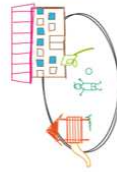
**3. Formació permanent per adults:** programació de serveis i activitats formatives per a persones adultes, tant en l'àmbit de la formació reglada com de competències transversals sobre tecnologies, idiomes i habilitats personals.



**4. Millora del treball en xarxa entre agents educatius:** foment de projectes conjunts, de mecanismes de coordinació i cooperació entre tots els professionals, associacions i serveis educatius del municipi, per aconseguir una major coherència en la tasca pedagògica de tots plegats i una idea de projecte comú.



**5. Suport a la tasca educativa de les famílies:** reforç del vincle entre Escola i Família a través d'activitats per atraure i facilitar la implicació de les famílies en el progrés escolar dels seus fills i fomentant la seva participació en espais com les AMPA.



**6. Millores i organització dels equipaments educatius:** planificació destinada a millorar la dotació d'equipaments educatius al municipi, cercant el seu aprofitament i la seva adaptació a les necessitats canviants.



# Què és #educa16?

Entrar >>



Diputació de Barcelona | Àrea de Cultura, Educació i Esports



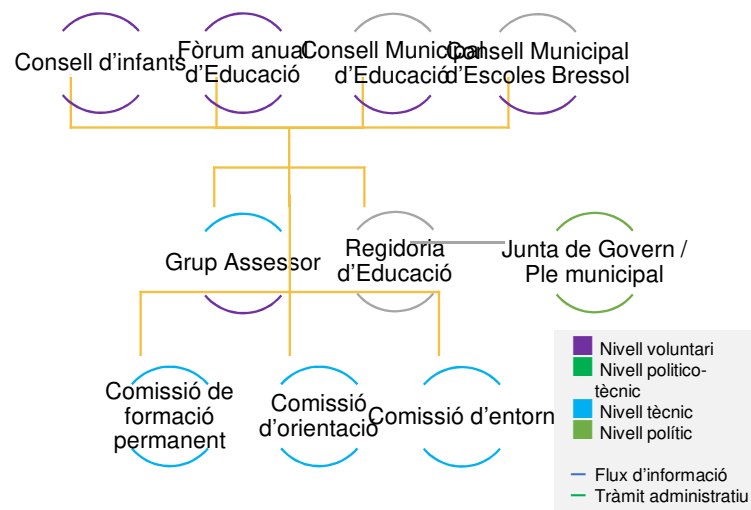
Ajuntament de Palau-solità i Plegamans





L'estructura organitzativa que acompanyarà l'execució del Pla educatiu de Palau-solità i Plegamans planteja, per una banda, l'aprofitament i potenciació dels espais organitzatius i de participació ja existents (tant a nivell tècnic com polític). D'altra banda, planteja també la creació d'alguna nova comissió temàtica específica – per al desenvolupament d'alguns eixos d'acció específics del Pla. Finalment, preveu la dinamització i ampliació d'espais de participació voluntaris i oberts a tota la comunitat educativa (com el Fòrum Anual d'Educació o els consells existents) on participen simultàniament múltiples agents educatius del municipi.

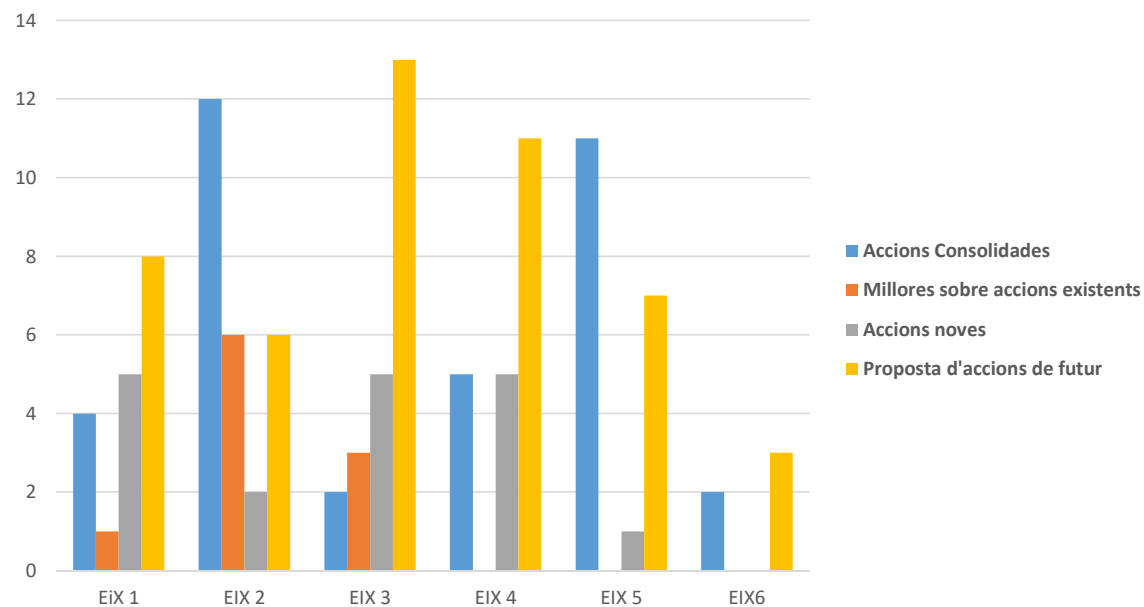
L'esquema següent mostra els diferents espais de participació que acompanyaran la implementació del Pla, organitzats per àmbits (polític, tècnic i obert o voluntari). A continuació, passem a explicar breument el funcionament de cadascun d'aquests espais.



# Pla d'acció i disseny d'accions

EIX	Accions Consolidades	Millores sobre accions existents	Accions noves	Proposta d'accions de futur	TOTAL
EiX 1	4	1	5	8	<b>18</b>
EIX 2	12	6	2	6	<b>26</b>
EIX 3	2	3	5	13	<b>23</b>
EIX 4	5	0	5	11	<b>21</b>
EIX 5	11	0	1	7	<b>19</b>
EIX6	2	0	0	3	<b>5</b>
<b>TOTAL</b>	<b>36</b>	<b>10</b>	<b>18</b>	<b>48</b>	<b>112</b>

Título del gráfico





### 3. Quadre d'agents involucrats

Eix	ACCIONS 2016 i 2017	Escoles Bressol	Escoles primària	Institut	L'Escorxador	Escola Adults	Palau Avança	Centre Cívic	Palau Solidari	Biblioteca	Escola de Música	AMPA	Entitats: CEVA, 4 Pins, el Botó...	Comis. Orientació	Comis. Permanent	Grup Assessor	
1. Orientació professional i socioeducativa	1.1.1: Consolidar la comissió d'orientació			●	●	●	●							●			
	1.1.2. Traslladar l'orientació a primària		●											●			
	1.1.3. Tallers per compartir experiències i itineraris entre persones de PPT, adults, etc.				●	●	●							●			
	1.1.4 Ampliar la participació d'agents participants a la Mostra d'ensenyament			●	●	●	●		●					●			
	1.2.4. Seguiment acadèmic i professional de joves amb abandó escolar prematur				●	●	●							●			
	1.3.1. Formació a professorat, impartida per especialistes en orientació			●	●	●	●										
	1.4.2. Introduir tallers motivacionals a l'educació obligatòria		●	●											●		
2. Formació permanent	2.1.6. Millorar la difusió de la formació permanent				●	●	●	●	●							●	
	2.1.7. Millora eina informàtica per recollir les demandes en formació permanent				●	●	●	●	●								
	2.1.12. Projectes i formacions relacionades amb les TIC per a persones jubilades							●	●								
	2.1.14.FORMA'T: Formació per joves				●												
	2.2.1. Ampliació i consolidació de la comissió de formació permanent				●	●	●	●	●							●	
	2.3.3. Trobades d'Escoles d'Adults per intercanvi bones pràctiques					●										●	
	2.4.5. Assessorament en mobilitat internacional				●		●										
2.5.8. Formació a entitats juvenils				●													
3. Vinculació entre educació i entorn	3.1.2. Catàleg 'Eines per l'educació'		●	●						●	●						
	3.1.6. Apropar les entitats del poble a les escoles	●	●	●					●				●				
	3.1.9. M'implico. Treballar la participació democràtica a nivell local amb els joves			●													
	3.2.1. Organització de visites a empreses			●			●										
	3.3.1. Crèdits síntesi sobre l'entorn de Palau			●										●			
	3.3.3. Crear itineraris QR del patrimoni cultural.													●			
	3.3.8. Ruta fotogràfica													●			
	3.4.1. Sessió de coneixement de l'entorn amb professorat	●	●	●										●			
4. Millorar el treball en xarxa entre agents educatius	4.1.3. Fòrum anual d'Educació	●	●	●	●	●	●	●	●	●	●	●	●	●	●	●	
	4.1.4.Creació d'un Consell d'Infants		●														
	4.1.5. Comissions mixtes per l'organització d'activitats	●	●	●	●		●	●	●		●	●	●				
	4.1.6 Programa de foment de la lectura (especialment lectura científica)		●	●						●				●			
	4.1.7. Línia de subvenció específica per a projectes interescolars		●	●								●	●				
	4.1.8. Projecte de Coeducació	●	●	●													
	4.3.1. Treballs de recerca municipals			●													
	4.3.2. Formació al professorat en empenedoria		●	●			●										
	4.3.10 Espai virtual Compromesos Diputació	●	●	●	●	●	●	●	●	●	●	●	●	●	●	●	●
	4.3.10 Espai virtual Compromesos Diputació	●	●	●	●	●	●	●	●	●	●	●	●	●	●	●	●
5. Suport famílies	5.1.5. Formació als mestres de primària en matèria de mediació i pràctiques restauratives.		●	●		●											
	5.1.6. Xerrades informatives per famílies	●	●	●								●					
	Comunicació del Pla				●		●	●						●	●	●	
	Direcció del Pla													●	●	●	